

# GREEN PEACE

# 10

JAみなみ筑後 広報誌

2021

vol.321



特集① P2・3

【女性総代・女性組合員について】

特集② P4

【JA共済にご加入のみなさまへ】

特集③ P5

【今年も開催!総合展示会2021】



今月の農産物 **みかん**(北原早生)

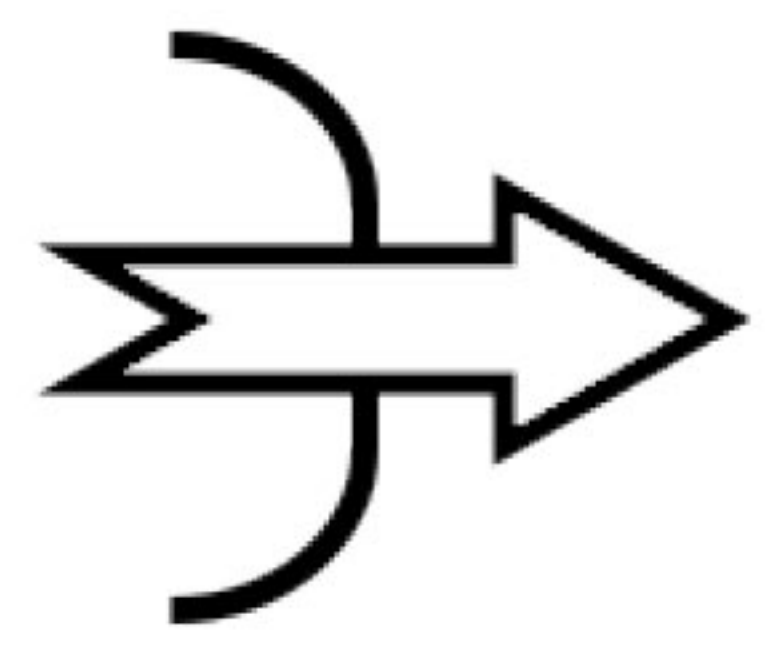
着色の良さと高糖度が強み。市場や消費者から評価が高いみかんです。





総代になるためには

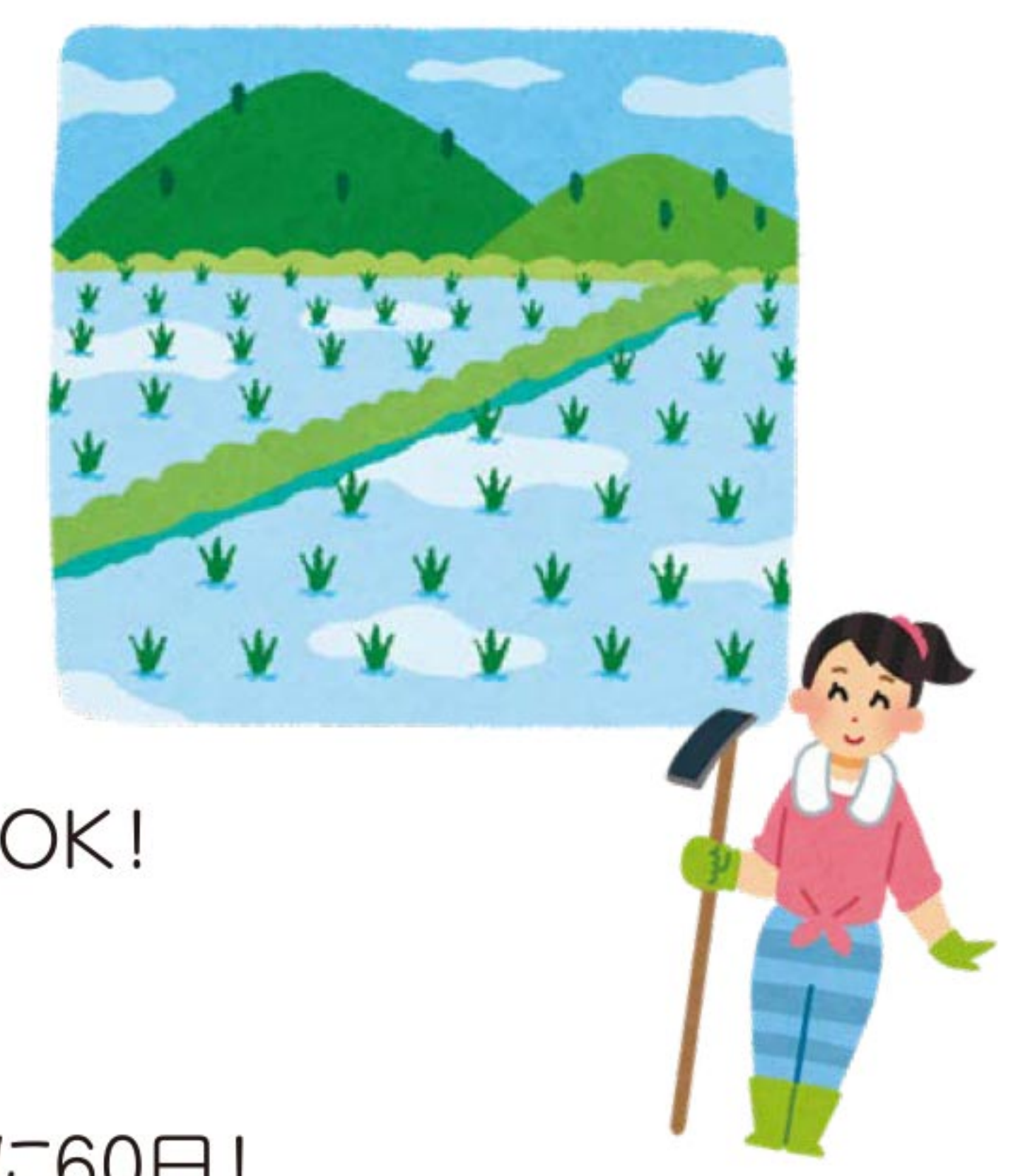
- 正組合員
- 他の正組合員からの推薦



複雑な手続きはありません!  
後は、総代選挙にて決定!

まず、正組合員になるためには

- JAみなみ筑後管内に、住所または農地がある方で、以下の①, ②の条件をクリアできる方



- ① (耕作面積に係わらず) 農業を営む個人の方  
→ 例えば、JAの選果場や直売所に野菜を出荷しているとOK!
- ② 1年のうち、60日以上農業に従事している方  
→ 野菜を育て、畑の除草作業をしていたら、あっという間に60日!  
※出資1口 1,000円 (出資20口からお願いしています)

CHANCE

チャンス!

今だけ! (令和3年9月～令和4年3月末まで)  
特別に!!  
**女性正組合員加入促進運動を実施!!!**

通常、出資20口から相談していますが、  
この期間中は、出資を5口、5,000円からお手続き出来ます。

一人でも、多くの方に、正組合員に加入していただきたく、  
この記事を読まれた方は、ぜひ、お近くにいらっしゃる方に、  
お声掛けをお願いします。

詳しくは、最寄りの支店窓口にて!

～もうすぐ、総代改選です～ 選挙

JAでは、3年に1度、総代改選の選挙を行っております。  
総代と言うと、「お寺さんの総代」や「卒業生総代」など、様々な形の総代があります  
が…。

『総代とは、団体・集団にかかわる者全ての代表、もしくは代理となる者のことである。  
(ウィキペディア)』となっており、JAにも、正組合員4,696名(令和2年度3月末)を  
代表して、現在、総代520名の方がいらっしゃいます。

正組合員については、平成7年の4JAの合併時の7,641名いましたが、現在は、4,696  
名にまで減少しています。令和3年6月の総代会にて、定款及び総代選挙規定の変更の  
承認を受けて、令和3年12月の改選より、総代数は500名になっております。

今回は、女性総代80名以上を  
目標としています  
(現在、68名)

総代会とは?

JAは協同組合であり、組合員の意思をJA事業や運営に反映させることが必要です。  
そのため、総代会にて、一年間の結果として、決算の事業報告と、これからどのような事  
業や予算をもって、JAを運営していくのかを、議論、決定することになります。

**総代会資料には、JAの取り組みの詳しい内容がつまっています!**

総代の役割

- 任期は3年間(令和3年12月～令和6年11月まで)
- 総代会に参加(コロナ前は、毎年6月に、まいピア高田にて開催)  
そのために、事前に総代会資料を読みましょう
- 地域や組織の方の意見を聞いて、代表として、総代会にて発言しましょう



# 今年も開催! 「総合展示会2021」

JAみなみ筑後は9月3日と9月4日の2日間、高田選果場内グリーンセンター前広場で総合展示会を開催しました。展示会では、農機・車両・肥料・農業・園芸資材などを数多く展示・販売し、2日間ともたくさんの来場者で大賑わいでした。

## 今月の特集③ a special on the month

## 今月の特集② a special on the month



農機具の展示・販売



毎年大人気!米釣り



6次化商品を販売しました!



女性部による加工食品の販売

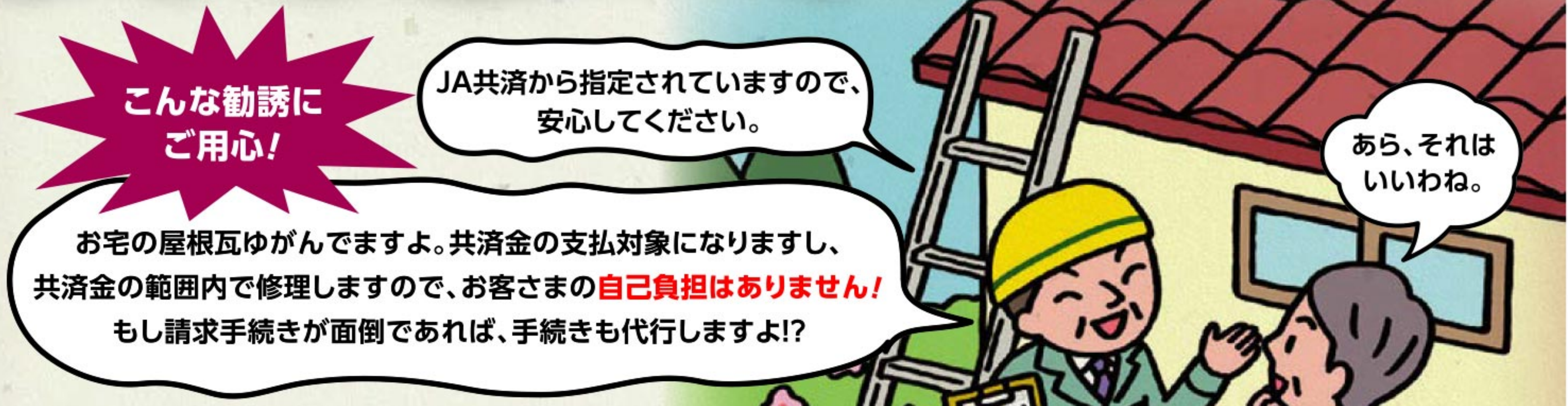


沢山のご来場ありがとうございました!

JA共済にご加入のみなさまへ

JA共済からのお知らせ

# 住宅等の建物修理に関する トラブルにご注意ください!



と、うっかり応じてしまうと...

こんなことも...

**1** うその理由での請求を勧められた!

「台風が原因と言えば問題ないですから」と、**うその理由**で共済金請求をするように勧められた!

うその理由による共済金請求は、共済金詐欺に該当するおそれがあります。

共済金詐欺にあたらないがしら...

こんなことも...

**2** 法外な解約料金を請求された!

見積書の金額が高すぎるので、知り合いの業者に頼もうと思い解約しようとしたら、**高額な解約料金を**請求された!

支払われた共済金の50%なんて聞いてないよ!

こんなことも...

**3** ずさんな工事をされた!

見積書の内容どおりの工事をしてもらえず、引渡後すぐに**雨漏りが発生**した!

お金を返して!

**ご注意** 「共済金使える」と言って勧誘されたケースでの建物修理に関するトラブルが増加しています。このような勧誘については鵜呑みにせず、**必ず建物修理契約を締結する前にJAにご相談ください**。契約後であってもクーリング・オフできる場合があります。なお、トラブルになった場合には、国民生活センターや消費生活センターで相談を受け付けています。

JA共済





9/7 高品質果実安定を目指して  
山川柑橘同志会現地研修会



JAみなみ筑後山川柑橘同志会は9月7日、南筑後普及指導センターと連携し、みかんの現地研修会を行いました。研修会では現地巡回を行い、適切な生産管理を図る為に同志会員で協議し、高品質果実安定生産を目指すことを目的としています。

山川柑橘同志会より10人の同志会員が参加し、管内のみかん園地を巡回し生育状況の確認や、現地試験の結果報告を行いました。

9/1 定植に向けていちご苗を陽光処理  
株の回復を図る



JAみなみ筑後いちご部会は9月1日、同JA山川選果場で株冷処理中のいちご苗の陽光処理を実施しました。

株冷処理において、苗を暗黒条件下に長く置くため、呼吸作用により株の消耗が激しく、花芽分化のバラつきや花数の減少を招きやすくなります。その対応として陽光処理を株冷の処理期間中に2～3回程度実施しています。

早朝に冷蔵庫から出庫した苗は、十分にかん水を行い、太陽の光に当てて株の回復を図ります。JAの冷蔵庫を利用している部会員により、いちご苗の入ったコンテナを広げ、かん水作業を行いました。

8/28 ジャー坊とぶどう園  
農産物を広くPR!



JAみなみ筑後管内で8月28日、大牟田市の公式キャラクターである「ジャー坊」が大牟田ぶどう部会の中村正広部会長の「大牟田唐船のぶどう園」を訪れました。この日は、ジャー坊が散歩をしながら大牟田市の旬の農産物を紹介する様子の写真を撮影するために、大牟田市の職員とジャー坊が訪れました。撮影された写真は「大牟田市公式HP」、ツイッターへ掲載されています。

JAみなみ筑後では、今後も市と連携を深め、農産物を広くPRしていきます。

8/25 安定出荷を目指して  
いちご苗株冷処理



JAみなみ筑後は8月25日同JA山川選果場で、いちご苗を冷蔵庫に入れる株冷処理(低温暗黒処理)を開始しました。いちご苗は期間を通して約12000コンテナを冷蔵庫に入れます。

株冷処理とは、いちご苗を冷蔵庫に入れることにより、花芽分化を促進させ、安定出荷を図ることを目的としており、毎年この時期に取り組んでいます。株冷処理後は、花芽検鏡を実施し花芽分化の確認後に本田への定植作業が始まります。苗の生育は、育苗前半は天候も良く生育は順調でしたが、8月中旬以降の長雨の影響により根腐みなど、苗の充実不足が一部見られました。今後、順調に花芽分化すれば9月の中旬より随時定植作業が行なわれる予定です。

緊急要請 豪雨被害の早急な措置を  
緊急要請活動実施

JAみなみ筑後及びみなみ筑後農政連は、「令和3年8月豪雨被害に関する緊急要請書」を手渡しました。要請先は、板橋聡県議会議員、永川俊彦県議会議員、みやま市の松嶋盛人市長、大牟田市の関好孝市長。

豪雨被害による農作物の枯死や生育不良、農業関係機械・施設の被害、品質・収量の低下が懸念される中、早急な措置と国や県に積極的な働きかけを行ってもらうよう緊急要請活動が行われました。

内容については「1.地域の排水機能強化に向けた各種対策、河川整備の促進」「2.支援事業の活用推進、支援措置の早期実行、ならびに農業共済金の早期支払い」「3.崩壊した農地、農業施設等の早期復旧、財政措置」「4.農業共済金の算定方法の見直し」「5.経営所得安定対策について制度の弾力的運用」の5点を明記しました。



◀永川県議へ  
(9月3日)



◀関市長へ  
(9月7日)



▶松嶋市長へ  
(9月2日)



▶板橋県議へ  
(9月7日)

8/31 セルリー定植作業順調  
年間で約198万本作付け



JAみなみ筑後瀬高町セルリー部会は8月8日から定植作業を始めています。

今作は、6月～7月の長梅雨と8月の豪雨の影響により苗の徒長や作業の遅れが見られ、一部圃場では1～2週間ほど定植作業の遅れが見られましたが、随時定植作業が開始されており、年間を通して約1,980,000本を作付けする見込みです。

JAみなみ筑後瀬高町セルリー部会では、部会員28人が約41.2畝で生産しており、「責任ある産地」「信頼される産地」を目指して天候に応じた生産対策の実施を行い、計画出荷の励行、価格安定に努めています。

8/30 あぐり支援隊今年も活動開始  
今年で発足6年目



JAみなみ筑後で主に高齢農業者のビニールハウス施設被覆作業の支援を行う「あぐり支援隊」が30日からスタートしました。今年度第1回目の活動を同JAなす部会員の向優さんのハウスで行い、全部署から集まった職員が17人参加しました。パイプハウスの天井ビニール張りやハウスバンド締め、裏面のビニペット止めなどの作業を行いました。

あぐり支援隊とは、農業者の高齢化等により高所作業で危険が生じる為、生産者よりビニール被覆作業支援の要請を受け、JA役職員で立ち上げたもの。平成27年から発足しました。同支援隊の活動を通して、農業経営の維持や地域の活性化を図って行きます。

情報の提供は、  
JAみなみ筑後お近くの支店または総務課まで!  
電話：0944-63-8802



☆11月の運勢☆

【全体運】今、つまづきを感じていても下旬には解消の兆しが見えています。焦らずじっくり取り組んで。家族の意見も参考に

【健康運】質の良い睡眠は健康の源。寝具にこだわって



読者のページ

PNさざんかさん  
幾度も  
予約時間に  
雨やみて

燃えよ川柳魂

投稿作品募集中!

身の回りのことや農業のことを5・7・5の川柳にしてみましたか?裏表紙のクイズの答えと一緒にあなたの作品を投稿しましょう!頂いた作品は紙面上で紹介させていただきます。  
※ペンネームご希望の方はペンネームを明記してください。

PN猫婆さん  
初ミカン  
孫の笑顔が  
洪顔に

PNみやまのにゃんこさん  
すいすいと  
私の背でまう  
秋あかね

おたより 皆さんからいただいたお便りを1部抜粋して紹介します。

10月号のグリーンピースを読むころには我が家の田んぼの稲刈りも無事に済んでいるころ...おいしいお米がとれますように!  
(60代 女性)

10月号が届く頃には祖父の田んぼの稲刈りも終わっているころです。新米はどうしてあんなに美味しいのでしょうか...  
(稗田)

今夏は、家庭菜園でトマト・キュウリ・ナスビ・ピーマン・スイカ・ゴーヤ・カボチャ・オクラ。うね作りを高くして、雨に負けない様工夫したら、多量収穫出来て知人に食べてもらい、喜ばれました。  
(70代 女性)  
とれたて新鮮な作物がこんなにあるなんて凄いです!(稗田)

8月14日の大雨で、我家の畑が膝近くまで水没しました。隅の方に植えていた彼岸花の球根がむき出しになってしまい、今年は花が咲かないのではと心配していましたが、少し遅めに赤、白、ともにきれいに咲きました。  
(60代 女性)  
球根がむき出しになっても花を咲かせる彼岸花はとてもたくましいですね。私は赤色の彼岸花が好きです。(稗田)

いつのまにか、秋ですねえ。私の家にも、リコリスの黄いろの花が咲きはじめました。ちゃんと咲く時期忘れず咲いてくれなよ~  
(PN みやまのにゃんこさん)

朝起きたら肌寒い時期になりました。すっかり秋の匂いになりました。(桑原)

営農情報は家庭菜園をやっている私にもとても参考になります。今年は雨が多いから...とかいう時は風通しの良くなるよう枝を切りなさいとか、ためになります。(60代 男性)  
営農情報を活用していただき、ありがとうございます。これからも役に立つ情報をお届けします。(桑原)

近所の方がのってあると、どこのむすこさんだろうかと拝見しています。楽しみにしています。世代交代で若い方ががんばってらっしゃると嬉しいです。ありがとうございます。(80代 女性)  
若い担手が少ないので、頑張っている姿を見ると応援したくなります。(桑原)

9月号まちがいがしあいの答えとプレゼント当選者

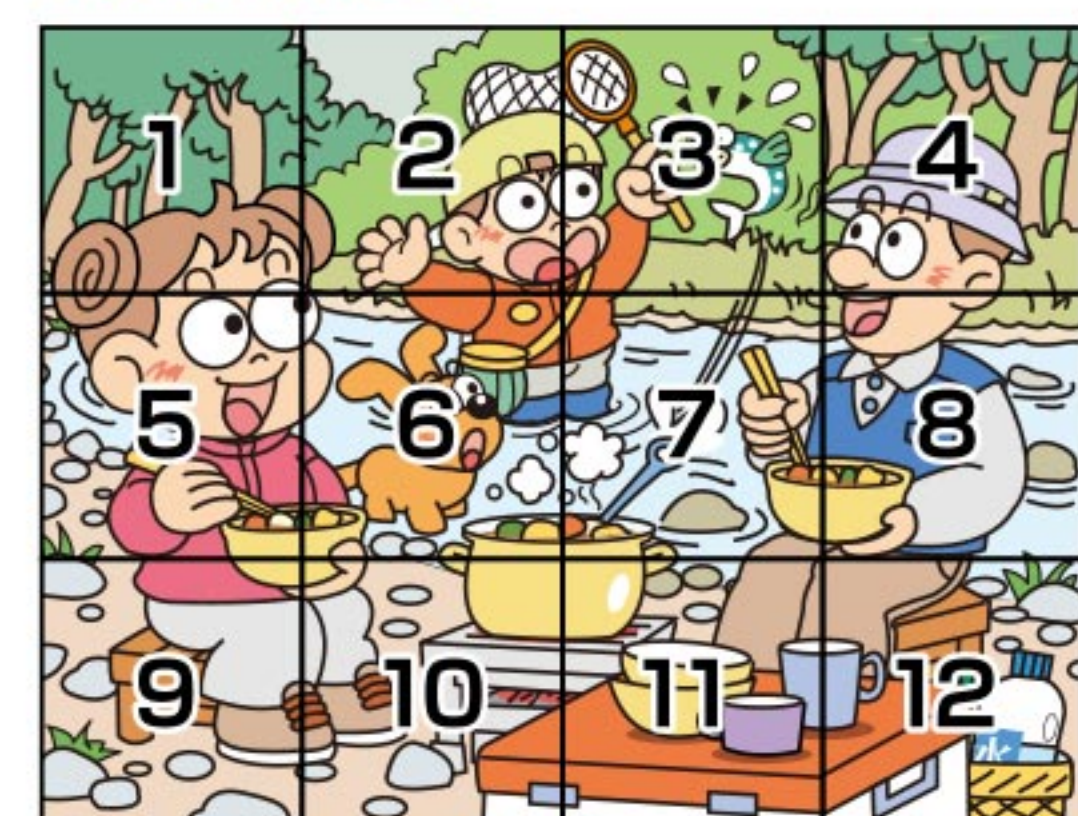
9月号  
プレゼント  
当選者

奥園ハルミさん 坂口 勉さん  
今村 輝昭さん 出田真知子さん  
松尾 照代さん

当選おめでとうございます!

応募総数45通、正解45通。厳正な抽選の結果、上記の方が当選されました。  
詳しい応募方法は裏表紙をチェック!

9月号の答え



- 2...網の長さが違う
- 3...ジャンプした魚の高さが違う
- 6...犬の尻尾が下がっている
- 9...いすの背もたれがない
- 12...水が減っている



自己改革通信! JAの自己改革の取り組みをお届けします!

9/16 トレーニングファーム いちご定植作業開始



JAみなみ筑後では、今年より開設した新規就農研修施設「トレーニングファーム」でいちご苗の定植作業が9月16日に2人の研修生で行われました。今年の育苗は梅雨入り以降曇天日が多く、充実不足がみられましたが、梅雨明け以降天候が回復し、適切な栽培管理により、苗質も徐々に改善されました。花芽検鏡の結果から、例年よりもややバラつきがあったものの、しっかりと花芽を確認し定植を行いました。  
研修生は、いちご定植から収穫パック詰めまで1年間の研修を受けて、令和4年度就農を計画しています。

9/14 令和3年度産山川みかん出荷開始 選果場活気づく



JAみなみ筑後山川総合集出荷施設で9月14日、極早生みかん「早味かん(はやみかん)」と「日南の姫(ひなのひめ)」の出荷が始まり、同選果場は選果作業で活気づいています。「早味かん」は糖度10度以上が条件となる福岡県の奨励品種で、極早生の中でもトップクラスの糖度を誇ります。「日南の姫」は極早生の中で最も早く出荷できる品種です。今年産は、8月の豪雨による影響により一部の地域で土砂崩れが起きている園地もありますが、生産者の適切な栽培管理により着色も進み果実内容は良好。例年に比べて肥大しています。主に関東・九州を中心に出荷し、集荷量は極早生で1200ト、極早生・早生・晩生含む山川みかん全体で6000トを見込んでいます。

9/9.10 キウイ園地評価 「 Hayward」 着果良好



JAみなみ筑後キウイ部会は9月9日、10日、南筑後普及指導センターと連携し、キウイの園地評価会を開催しました。これから出荷を迎えるキウイ「 Hayward」の適切な生産管理を行い高品質生産に努めるため、管内のキウイ生産者の園地を巡回し評価を行いました。  
園地評価は、部会役員が中心となり、棚面管理・玉伸び・果形・着果・樹勢・病害虫・除草・土壌管理・予想収量等の項目毎に評価し、園地の総合評価を決定します。今年の「 Hayward」の状況は、着果は良好で約140トの出荷量を見込んでいます。

情報の提供は、  
JAみなみ筑後お近くの支店または総務課まで!  
電話: 0944-63-8802





# Aコープ 商品紹介

Aコープからおススメ商品をご紹介します☆

今月のおススメ商品は…

## Aコープ 焼き肉のたれ 甘ロ・中辛 ノンオイルドレッシング和風ごま・青じそ

【焼き肉のたれ】…焼きあがった肉、野菜につけてお召し上がりください。

【和風ごま】……香ばしいごまの風味がおいしいノンオイルドレッシング

【青じそ】……優しい酸味と青じその香りが特徴のノンオイルドレッシング

■販売店舗 Aコープ山川店 TEL:0944-67-1215



# JA☆スマイル ☺



東山支店係

たなか なつみ  
田中 夏実(19)

【仕事内容】  
貯金業務

## ★マイブームはなんですか？

映画を見ること

## ★今後の目標をお願いします！

お客様に信頼してもらえるような職員になれるように頑張ります。また、仕事を1日でも早く完璧に覚えて先輩方の役に立てるよう努力します。

## ★上司からひとこと

窓口業務では明るく来ていますので、来店者に信頼される職員になってください。

# キラリ☆女性部

## 専門委員会の活動紹介

キラリ女性部では、女性部の専門委員会に所属しているグループの紹介を行っていきます。

専門委員会とは、ワーカーズ・健康文化・アグリの3つに分かれており、それぞれの目的に分かれて、定期的に活動をされています。



今回は、健康文化専門委員会の『3B体操』の皆さんをご紹介します。『3B体操』は、平成8年から瀬高地区の壇朝子さんを講師に迎え、現在部員10名で上内支店にて月3回の活動を続け、25年が経ちました。ポール・ベル・ベルタという道具を使い、音楽に合わせてストレッチをします。始めたきっかけは、腰痛を改善するためでした！という部員さんのお声もありました。



代表の古賀京子さんより、「体操をした後は体も心もスッキリとリフレッシュ出来ますよ！皆さん、3B体操を始めませんか？」とご挨拶を頂きました。

ワーカーズ専門委員会…生産行為を中心とし、専門分野の女性起業家をめざし経済活動を行うグループ  
健康文化専門委員会…個人のニーズを充実させ、且つ楽しく活動を行うグループ  
アグリ専門委員会……農業を消費者にPRするとともに、対外活動を行うグループ

# 南 筑 後 見 聞 録



みなみちっこ  
けんぶんろく

# 労働基準監督署からのお知らせ

福岡県 最低賃金

令和3年  
10月1日から  
【時間額】

870 円 **28円 UP**

最低賃金とは、働くすべての人に賃金の最低額を保障する制度です。

WEBで確認!

最低賃金に関する特設サイト  
<http://www.saitteichingin.info/>



最低賃金に関するお問い合わせは福岡労働局または最寄りの労働基準監督署へ  
福岡労働局ホームページアドレス <https://jsite.mhlw.go.jp/fukuoka-roudoukyoku/>



# 大地の恵み会

★「大地の恵み会」会員登録企業紹介コーナー★

「大地の恵み会」はJAみなみ筑後と関係企業の親睦と情報交換を図り、協同組合運動への理解を深めていただき、相互の事業発展に寄与することを目的に設立されました。



▼福岡208号  
筑後川橋舗装  
(1工区)



瀨口舗道株式会社



☆11月の運勢☆

【全体運】「雄弁は銀なり」です。黙って動くより何をするかをアピールしましょう。周囲の協力も得られうまく回ります  
【健康運】ハードな運動もOK。準備運動は念入りに

座席10/24~11/22



☆11月の運勢☆

【全体運】高め安定運です。おいしい物を食べ、趣味の時間を多く取ってのんびり過ごして◎料理や編み物にツキ  
【健康運】運動不足になりがち。ストレッチを習慣に

天秤座9/23~10/23



## 【みかん】

- 腐敗防止剤…腐敗果を出さないように対策が必要。収穫前の園には腐敗防止剤の散布を必ず実施。
- 樹勢回復…収穫の終わった園では、窒素主体の葉面散布を最低3回実施し、樹勢回復を図る。
- 秋肥施用…極早生は収穫直後、早生・普通は果実への影響がなくなる10月下旬～11月中旬に施用します。施肥量は6袋／10aを目安に行う。地温が低いと効果が低下する為、適期に施用。



果樹指導係 山口 亮  
山川選果場 (TEL: 67-1211)

## 【果 樹】「収穫後の徹底管理」

### 【キウイフルーツ】

- 棚面管理…引き続き棚下に木漏れ日がさす程度に棚面の管理を行います。果実に直接日が当たる場合はジン笠対策の実施。
- 台風対策…棚の点検、補強の実施。雨対策として排水溝の整備。
- 防除…台風で葉・果実に傷みが見られたら、果実軟腐病対策として、殺菌剤の散布。収穫前の貯蔵病害防除は必要です。
- 収穫…「甘うい」の収穫は十月上旬。ヘイワードの収穫は十一月上旬。
- 施肥…「甘うい」については、十月中下旬施肥。ヘイワードは十一月上旬に施肥

### 【イチジク】

- 施肥…お礼肥を十月中下旬に施用します。施肥量については樹勢に応じて施肥量を調整します。若木の一、二年生樹では施肥量を半減します。
- 病虫害防除…さび病・疫病対策落葉した葉は園外に持ち出す。ネコブセンチュウは収穫終了直後に防除。



果樹指導係 浦部 光信  
山川選果場 (TEL: 67-1211)

### 【スモモ】

- 枝管理…棚面が過繁茂の場合は、不要な徒長枝を秋期に除去します。樹勢低下園では、ホウキ状に開いた徒長枝の切除。早期落葉した園では秋期のせん定は控え、貯蔵養分の確保を図ります。また、太枝等の整理、縮間伐は冬期に行います。
- 土壌管理…堆肥や石灰資材等の土壌改良剤の施用を行って下さい。
- 施肥…十月上旬中旬に基肥。土壌状態、品種、樹勢に応じて施肥量を調整して下さい。

### 【ぶどう】

- 落葉防止対策…収穫後は、早期落葉防止の薬剤散布を行い貯蔵養分の蓄積を図ります。
- 土作り…土壌分析を行い、適正な土壌改良資材・堆肥等の施用を行います。
- 元肥の施用…施肥にあたっては、樹勢に合わせた施肥量を調整して下さい。ハウスでは、被覆前2ヶ月を目安に施肥。
- 新梢管理…収穫後の二次伸びした枝は切除し、余分な養分の消耗を減らします。
- 病虫害防除…十月上旬トラカミキリの薬剤散布。

## 【なす】「樹づくり重視の管理を」

- 栽培管理…生育初期は樹勢がやや強めになるよう管理し、樹づくりを行う。股下の葉は樹勢維持のために残しておき、生育が進んでから除去する。
- かん水管理…苗が活着するまでは、鉢土が乾かないよう株元へ丁寧にかん水を行う。乾燥させると樹勢が落ちるため、長期間水を切らないようにする。PC筑陽は樹勢が弱めであるため、かん水量は筑陽より2割ほど増やす。
  - 温度管理…日中は換気を行い、ハウス内が高温(30℃以上)にならないよう努める。夜温が15℃を下回るまでは、サイドカーテンを開放する。
  - 病虫害対策…生育初期に病虫害の被害を受けないよう、予防・初期防除を徹底する。天敵の導入直後は頭数が少なく害虫抑制効果も低い為、影響のない農薬で補助する。



なす指導係 林田 真輝  
瀬高選果場 (TEL: 63-3175)

## 【いちご】「厳寒期に向け適切な管理を！」

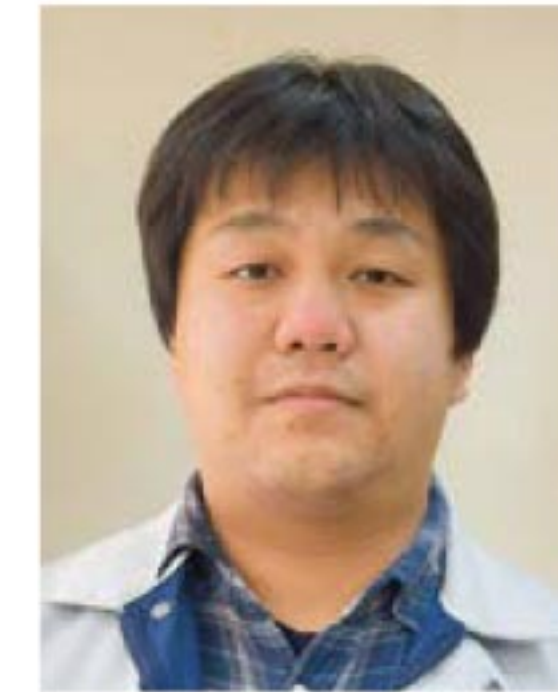
- 摘果…摘果作業は、作型や生育状況に応じて行い、必ず2番果房の出蕾を確認して行う。小果は不受精による奇形果になりやすいので早めに判断し摘果する。花はミツバチの訪花用に残して、小指ほどになった後に摘果を行なう。
- 株整理・玉だし…黄化した下葉、ランナーや不要な腋芽は早めに除去する。着色向上のため、頂果房が親指くらいになる前までには玉だしを行なっておく事。ただし、果梗枝は折れやすいため扱いには十分に注意する。
- 温度管理…着果状況に応じて、温度管理を変える。株が小さく生育が遅れている場合は、高めの温度管理を行い、生育促進を図る。収穫中は低めの管理とし、果実肥大を促し品質向上を図る。夜温が10℃以下を下回るようになったらハウスの開閉を行う。草勢の回復や果実の品質を考慮して温度管理を行う。
- 水管理…収穫期間中は、収穫後にかん水を行ない、少量多回数かん水に心掛ける。極端な乾燥は、生育の遅れとハダニの発生拡大の原因となる。☆かん水不足を見分けるポイント  
溢液現象が無くなる。(葉つゆ)／葉や果実のツヤがなくなる。／収穫のときに、果実と果梗の離れが悪い。／チップバーンが発生する。※このような場合は、かん水不足である事が多い。
- 電照管理…電照は、早期作型では11月5日、普通作型では11月15日頃を目安に開始する。点灯時間は2時間から開始し、その後は心葉展開時の葉柄長を目安に時間を調整する。外葉で生育を判断しないよう注意する事。

## 【グリーンアスパラガス】

「11月は、親茎の養分を貯蔵根に転流する時期であり、黄化をさせるための大事な時期です。」

- かん水の継続…ハウス内の表土にひび割れが入るような乾燥状態は絶対に避ける。ひび割れが入ると貯蔵根を傷め、次年度の春芽の収量が低下する要因となる為、収穫終了後も土壌水分が適湿に保たれるようかん水を継続する。
- 養分の転流促進…アスパラガスは、最低気温が12℃以下になると株が休眠に入り、若茎が萌芽しなくなる。養分の転流を促進させる為には、十分に低温に遭遇させることが必要。降雨が無い限りは、ハウスの出入口、サイドビニルや谷、妻面を開放し十分に低温にあてる事により養分の転流を促進させる。
- 土壌分析と堆肥の準備…土壌の状態を知るため土壌分析を行い、分析の結果に基づいて次年度の基肥の施肥設計を実施する。基肥については、土壌改良剤を中心とした施肥設計を行う。次年度に堆肥を施用する場合は、必ず完熟した堆肥を施用する。

未熟堆肥はアンモニアによるガス害や病虫害の巣となり生育に悪影響を及ぼすため絶対に施用しない。



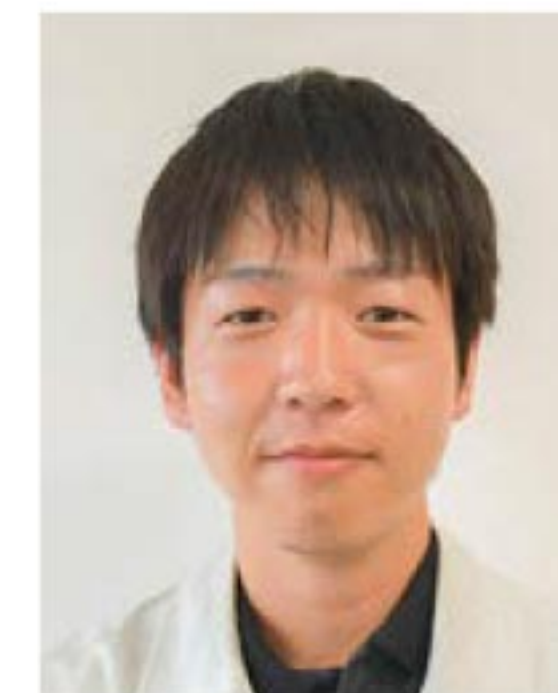
いちご・グリーンアスパラガス指導係 馬場 憲二  
高田選果場 (TEL: 22-5453)

## 【水稲】

- 早期落水は品質低下を招きますが、今年は降雨が多かったため中干しが不十分な圃場が散見されます。そのような圃場では収穫時に支障がでないように間断灌水時にやや強めに干して対応します。また、台風接近の際は、稲体からの蒸散が激しくなるので、水を溜めることが基本ですが、収穫間近で倒伏の恐れがある圃場は、穂が水につからないよう落水します。

## 【大豆】

- 例年に比べハスモンヨトウの発生は少ないですが、10月の気温が高いと遅くまでハスモンヨトウが発生しますので、圃場を確認し必要に応じて防除を行います。落葉期には刈取りに備え、青立ち株や雑草の除去を行います。



普通作指導係 谷 和剛  
農畜産課 (TEL: 63-8814)

詳しい内容については、商品ラベルを参照してください。





## 愛菜館からのお知らせ

### JAみなみ筑後 農産物直売所「愛菜館」出荷協議会会員募集

JAみなみ筑後 農産物直売所「愛菜館」につきましては、平成25年9月20日にオープンし、8年目を迎えています。

令和3年8月末の出荷協議会会員数は、246名となっており、会員様の多数の農産物出荷により近隣住民の方からの信頼も厚く賑わいを魅せております。

農産物直売所「愛菜館」では、安全安心で新鮮なお野菜や、果物を更に多くの消費者へお届けできます様、出荷協議会の会員を募集いたしております。

加入条件につきましては、JAの正・准組合員で新規加入金10,000円(加入時のみ)・年会費2,000円・残留農薬分析費1,000円にて「愛菜館」へ出荷頂けます。

詳細につきましては、農産物直売所「愛菜館」(0944)-55-2282へお問合せ下さい。

## JR九州除草剤散布のお知らせ

下記のとおり、鉄道敷地内への除草剤の散布を実施致します。

場 所	JR鹿児島本線 筑後船小屋駅～荒尾駅
時 期	【夜間 保守車両散布】 ※終電から始発の間 11月4日～11月30日 予備日:12月1日 【昼間 手撒き散布】 11月4日～11月30日 予備日:12月1日
使用除草剤	ラウンドアップ マックスロード

### 【連絡先】

■JR九州久留米鉄道事業部  
☎ 0942-46-7718

■詳しくはJR九州ホームページをご覧ください。

除草剤散布箇所について JR九州

検索

## 金融課からのお知らせ

2021年10月25日よりコンビニATMご利用手数料が変更になります。

JAキャッシュカード等によるコンビニ(セブン銀行、イーネット、ローソン銀行)、ゆうちょ銀行提携ATMご利用手数料一覧 (消費税込)

お取引内容	金融機関	セブン銀行・イーネット・ローソン銀行	ゆうちょ銀行
	お取引内容	入出金	入出金
お取引内容	平日 8:45～18:00	0円 ▶ 110円	110円 ▶ 110円
	土曜日 9:00～14:00	0円 ▶ 110円	110円 ▶ 110円
	平日・土曜日・その他の時間帯 および日曜日・祝日	110円 ▶ 220円	110円 ▶ 220円

コンビニ・ゆうちょ銀行提携ATMご利用時の手数料が「無料」となるサービスを開始します。  
JAでのお取引内容に応じてステーション判定を行い、提携ATMのご利用手数料を一定回数無料にします。  
JAバンクのATMをご利用の場合は今まで通りご利用手数料は無料です

### 理事会だより 9月27日開催 第4回理事会

- 付議事項  
第1号議案 令和3年度米品種別概算金設定について
- 報告事項 5件

### 編集後記

朝晩はだんだんと涼しくなってきましたが、まだまだ日中は暑く、一日の温度差が大きいので、体調を崩されないようお気を付けください。(桑原)  
朝晩が涼しく半袖だと寒く感じるようになってきました。食欲の秋が少しずつ近づいてきているようです。(稗田)

## 愛たい日 15

### 9月～訪問状況～

各支店合計  
正組合員訪問率 **32%**

(訪問戸数4,644件うち面談戸数1,490件)

ウイルス感染防止のため愛たい日の面談を控えました。

### 訪問メモ

二川支店:大雨による雨漏れがあった。など

## 11月の農業用廃プラスチック類の回収種類について

農業用廃プラスチックはA・Bの2種類に分かれます。



### 【A 農業用廃ビニール】(11月は高田地区のみ)

- 『農ビ』と記載があるもの
- × 糸入り、ひも類は取り除いてください。
- × 焼けていたり、劣化がひどいものは産廃類になります。
- ※ハトメ部分は産廃類となりますので必ず切り分けてください。



### 【B 農業用廃ポリ】(11月は高田地区のみ)

- 農ポリ
- 『農ポリ』と記載があるもの
  - ダクト

- マルチ
- 白・黒・ツイン
  - グリーン・シルバーマルチ
  - × タイベックシートは産廃類となります。

- 肥料袋
- 肥料袋・堆肥袋(ポリエチレンの材質)
  - × 編み込んでいる布状素材の袋は産廃類になります。(果樹配合・なす配合等の袋)

■結束方法: 結束しないと業者の収集ができませんので、必ず20kg程度に結束してください。  
(廃棄物と同素材で結束してください。困難な場合はマイカー線で必ず結束してください)

## 高田地区廃ビ・廃ポリ回収について

環境整備の一環として下記の通り、廃ビニール回収を行いますのでお知らせ致します。

- 回収日: 令和3年11月15日(月)
- 回収時間: 午前9時～午後4時まで
- 回収場所: 高田カントリー
- 回収料金: (kg当り: 税別) 40円【後日貯金決済】
- 回収種類: ビニール、ポリ、マルチ、肥料袋(上記AとB)
- 今後の予定: 次回回収は今年の12月、産廃類の回収を来年2月に予定致しております。  
詳しくは再度広報誌にてお知らせ致します。

## 瀬高地区廃ビ・廃ポリ回収について

今年度は、瀬高選果場での回収が困難となりますので、日程を変更し地区別に回収場所を分けて行いたいと思います。大変ご不便、ご迷惑をおかけしますが、ご協力よろしくお願い致します。

### ■瀬高地区別回収日

高田CE	瀬高CE	東山支店 (広域農機センター広場)
南瀬高地区	下庄・上庄地区	水上地区
	本郷・大江地区	清水地区

- 回収日: 令和4年1月～3月の予定  
日程が正確に決まり次第、広報誌にてお知らせ致します。
- 回収時間: 午後1時～午後4時まで
- 回収料金: (kg当り: 税別) 40円【後日貯金決済】
- 回収種類: ビニール、ポリ、マルチ、肥料袋(上記AとB)

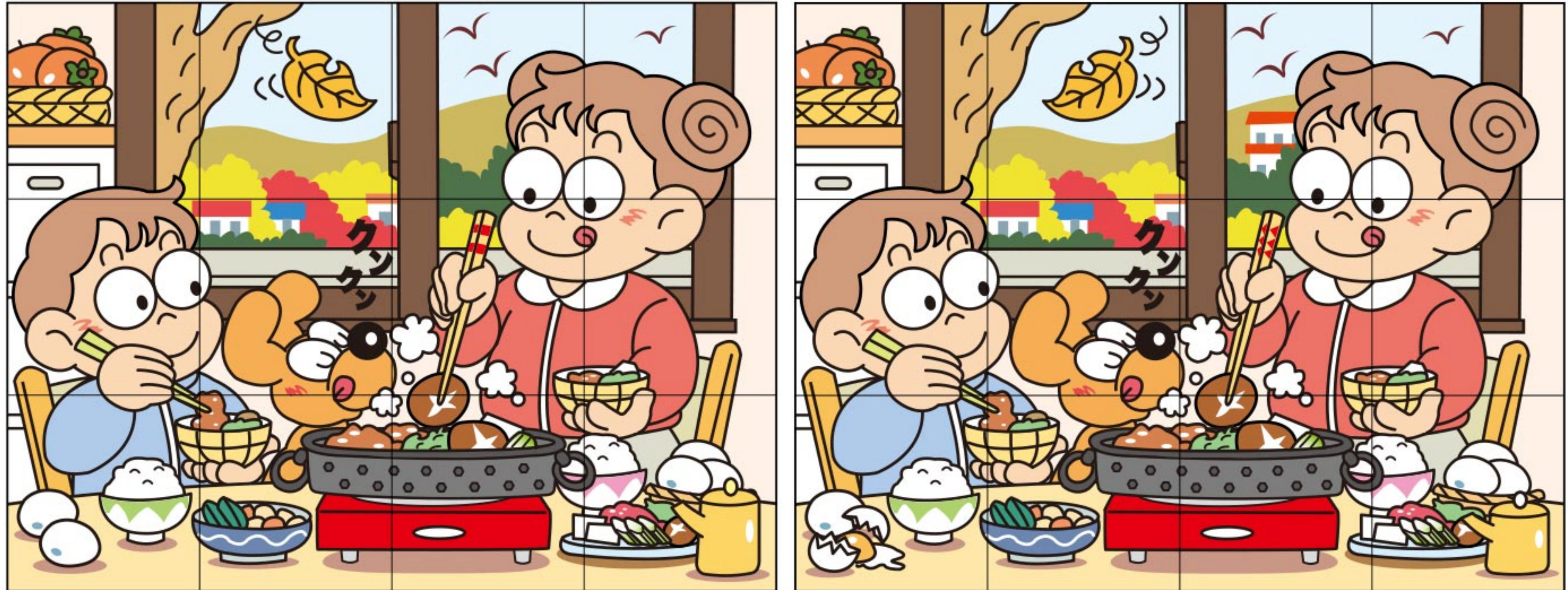
※分別回収に皆様のご協力とご理解をお願い申し上げます。



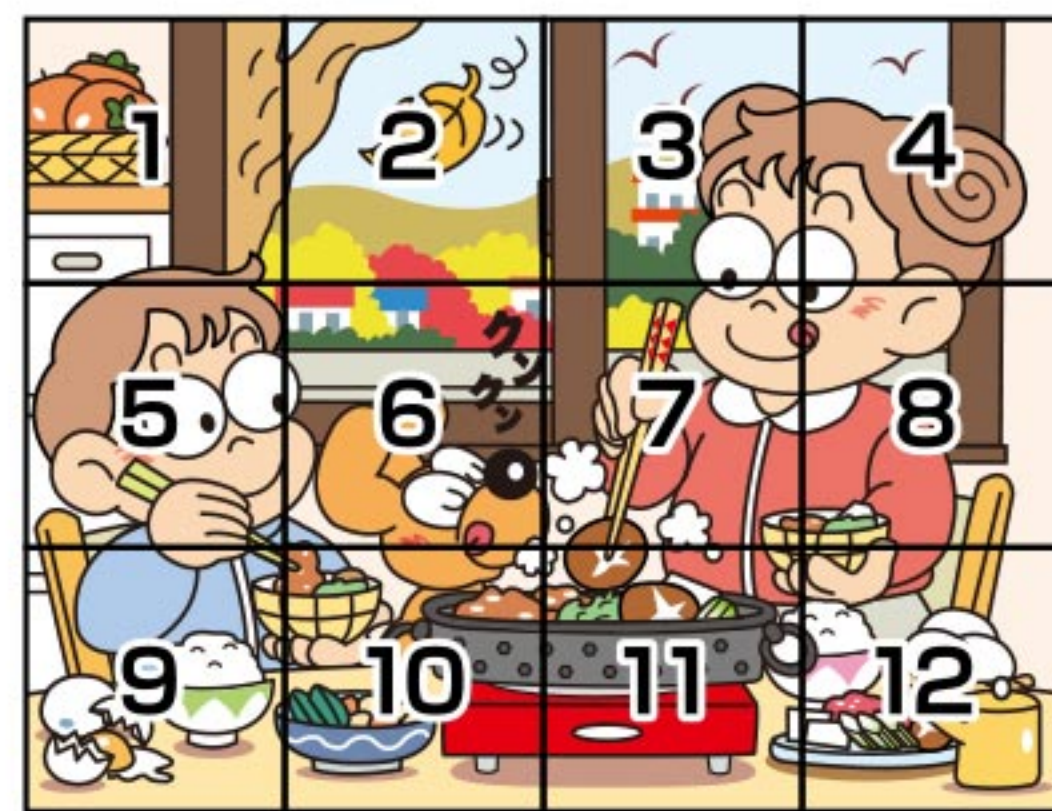


# まちがいさがし

クイズに正解した方の中から、抽選で5名様に  
素敵なJA6次化商品プレゼント!



出題・イラスト:酒井栄子



Q.右のイラストには左のイラストと違う部分が5カ所あります。  
間違っている部分を左下の枠内の数字で探しましょう。

間違いを探し、この枠内の数字を5つ答え  
てね!

答え

--	--	--	--	--

## おたより・プレゼントの応募先

クイズに正解した方の中から、抽選で5名様に素敵な賞品が当たる!

<あて名>

**応募締め切り** 令和3年10月22日(金)必着

**応募方法** はがきまたはFAX

はがき…必要事項(右記参照)をご記入の上63円切手を貼って投函してください。  
または、最寄りの支店・事業所までおもち下さい。  
(持ち込みの際は切手不要です。)

FAX…必要事項(右記参照)をご記入の上  
(総務課:0944-63-8820)までお送りください。

※ご記入頂いた個人情報は賞品の抽選・発送・結果発表に使用させていただきます。  
(紙面上で当選者のお名前を掲載させていただきます。)

<必要事項>

- JAみなみ筑後  
グリーンピース係 宛
- ①氏名
  - ②年齢
  - ③郵便番号・住所
  - ④電話番号
  - ⑤まちがいさがしの答え
- ☆広報紙の感想・ご意見等があればぜひお寄せください。  
投稿作品も募集中!  
(川柳など)

835-8501

総務課  
JAみなみ筑後  
グリーンピース係  
みやま市瀬高町下庄774の1

## 今日の表紙

柑橘部会  
みやま市山川町甲田

あら き  
荒木

あや  
彩さん(35)

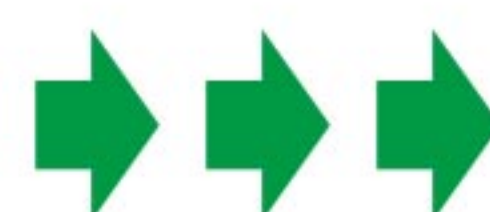
### ★ひとこと

美味しいみかんを作れるように日々がんばります!!

柑橘部会は部会員286名で、285haを栽培しています。



JAみなみ筑後ネットショップはこちらから  
6次化商品が買えるよ!!



<https://minamickg.thebase.in/>