

GREEN PEACE 6

JAみなみ筑後 広報誌

2021

vol.317



特集① P2、3
【夏の里山昆虫図鑑】

特集② P4、5
【天気予報入門】



今月の農産物 ピオーネ

粒が非常に大きく食べ応えがあり、強い甘さとそれを支える酸味を持っています。



夏の里山昆虫図鑑

夏休み自由研究

夏は里山の昆虫たちが盛んに活動する季節。自由研究の題材に昆虫採集・観察はいかがでしょう。昆虫を発見する体験を通して、私たちが暮らす自然環境にも思いを巡らせてみましょう。

里山と昆虫の深い関係

里山は田畑や小川、雑木林、農耕馬のための草原など、日本人が昔から生活するために必要な環境として維持されてきました。農業と関わりが深く、適度に人の手が入った環境の中に、都合良く昆虫をはじめさまざまな生き物がすみつき、繁殖しながら人と共生しています。同じ昆虫でも幼虫期は田ん



観察時の装備について

屋外では、虫刺され、植物によるかぶれ、熱中症に気を付けましょう。ハチ、毒のある毛虫、毒蛇、場合によってはクマなど、危険な生き物たちから身を守る服装や準備も大切です。



里山を歩くときは長袖、長ズボン、長靴を履き、帽子をかぶりましょう。荷物はリュックなどにに入れて両手を空けるようにしましょう。

昆虫採集をする上で必要なのが、虫捕り網と虫籠。観察するには虫眼鏡もあると良いでしょう。小型の昆虫図鑑もあると便利ですが、今は電波が届く場所ならスマートフォンで図鑑機能を使うのもお勧めです。スマホは動画を撮ったり、記録を残したりするツールとしても優秀なので、持っていると重宝するでしょう。

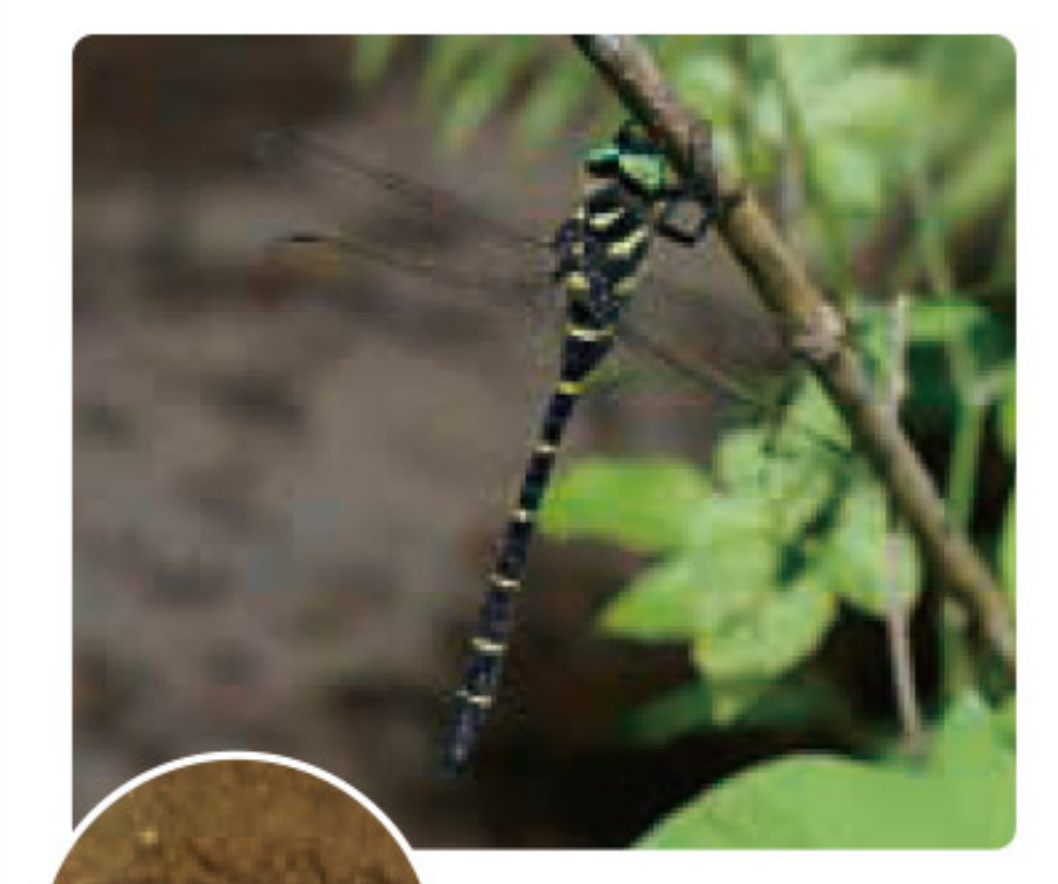
マナーを守って

公共の場所や施設など以外の場所、土地にはそれぞれ持ち主がいます。私有地には勝手に入らず、近くで農作業をしているなど人を見つけたら、一声掛けると良いでしょう。枝を折ったり、植物を持ち帰ったりなど、地元の人たちが嫌がるようなことはしないこと。常識ある行動とマナーを守って楽しく昆虫採集・観察をしましょう。

夏に出合える昆虫たち



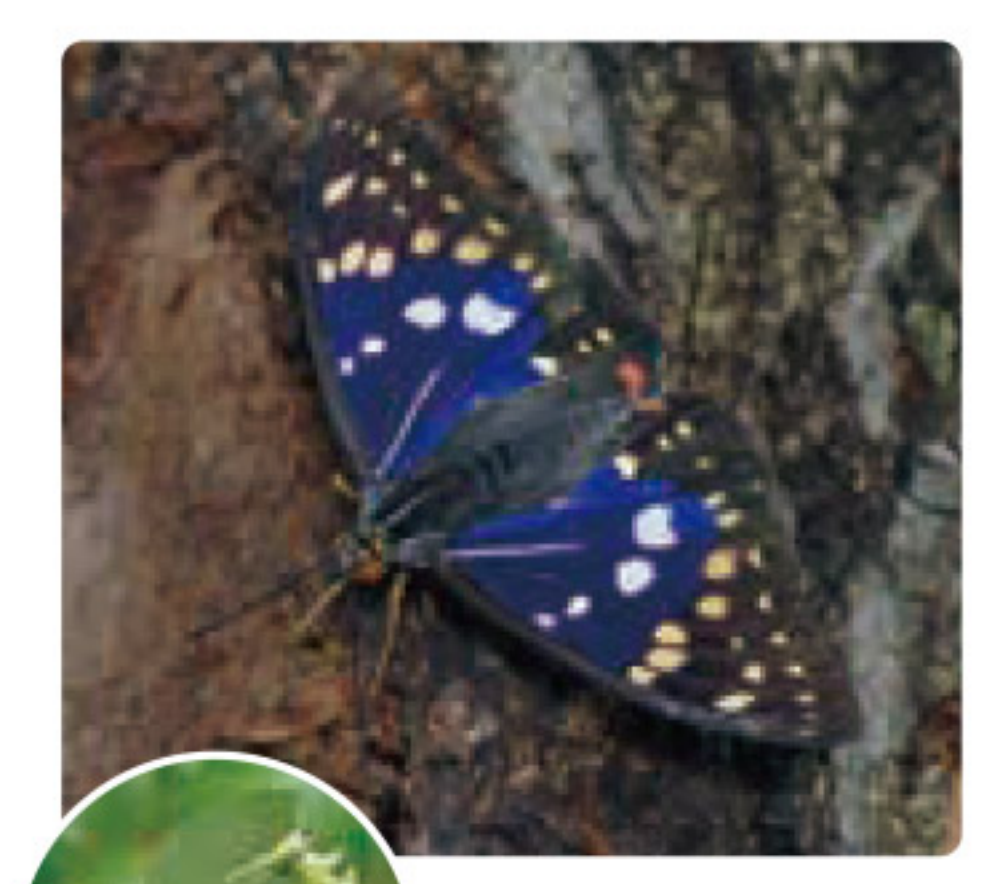
監修：ぐんま昆虫の森
イラスト：ゆきたけし



オニヤンマ

- 分類：トンボ目オニヤンマ科
- 大きさ：雄90～103mm、雌98～114mm
- 分布：北海道～九州

日本のトンボで最も大型です。幼虫は小川で育ち、6月下旬～7月上旬にかけて羽化します。成虫は飛びながら昆虫を捕まえて食べます。8月になると雌は産卵に小川にやって来ます。その雌を求めて雄が小川の上を行ったり来たりします。このときが一番捕まえやすく、網で待ち構えます。



オオムラサキ

- 分類：チョウ目タテハチョウ科
- 大きさ：雄約100mm、雌約120mm(羽を広げた状態)
- 分布：北海道～九州。ただし、都市化が進み、雑木林が少なくなってきたことで現在では生息地が激減

最も大きなタテハチョウの仲間である日本の国蝶(こくちょう)です。自然豊かな里山の雑木林に生息し幼虫はエノキの葉を食べて育ちます。7月上旬から羽化し、森林周辺を風に乗って飛び回ったり、クヌギやコナラの樹液に集まったりします。



アブラゼミ

- 分類：カメシ目ゼミ科
- 大きさ：雄約55mm、雌約63mm
- 分布：北海道～九州

東日本の代表的なゼミです。「ジリジリジリ」と油が煮立ったような声で鳴くことが名前の由来です。町の公園にもたくさんいます。ゼミが多い公園が近くにあったら羽化を観察してみましょう。羽化のピークとなる7月下旬～8月上旬にかけての、夜の8時ごろが羽化観察の見頃です。



ゲンジボタル

- 分類：コウチュウ目ホタル科
- 大きさ：雄約20mm、雌約15mm
- 分布：本州～九州

代表的なホタルの一種です。幼虫時代はカワニナという巻き貝を食べて育ち、成虫になると水しか飲みません。寿命は2週間ほどです。6月上旬が発生期ですから、発生地の情報を調べて光る様子を見に行きましょう。仲間で小型のヘイケボタルもいます。里山の水田でも発生し、6月下旬から7月が発生のピークです。



トノサマバッタ

- 分類：バッタ目バッタ科
- 大きさ(翅端含む)：雄35～40mm、雌45～65mm
- 分布：日本全土

代表的な大型のバッタです。河原など、草がまばらに生えたような乾いた環境を好みます。ススキなどのイネ科植物を好んで食べます。初夏から秋にかけて、平地では1年に2回くらい発生します。足下から飛び立った姿を追い掛けて近づき、網をかぶせて捕まえます。



ノコギリクワガタ

- 分類：コウチュウ目クワガタムシ科
- 大きさ：雄35～70mm、雌30～35mm
- 分布：北海道～九州

平地から山地の雑木林にいる代表的な大型種です。幼虫は立ち枯れた腐った木の根の部分を食べ育ちます。成虫は前年の夏に羽化して越冬後の6月に地上に現れて活動を始めます。クヌギやコナラの樹液に集まりますが、川沿いのヤナギ類にも集まります。木を揺すって落として捕まえます。

今回教えてもらったのは……



ぐんま昆虫の森

昆虫をテーマにした体験型教育施設。45haの敷地に雑木林や田畑、小川などの里山を再現し、昆虫たちの生態を観察できます。各種体験プログラムや四季折々の企画イベントも開催しています。

http://www.giw.pref.gunma.jp/
群馬県桐生市新里町鶴ヶ谷460-1 電話:0277-74-6441
開園時間:9:30～16:00(入園は開園の30分前まで)
入園料:一般410円、大学生・高校生200円、中学生以下無料
休園:月曜日(祝日開園・翌火曜日休み・臨時休園あり)

※春休み・ゴールデンウィーク・夏休みなどは定休日でも開園場合があります。開園カレンダーでご確認ください。
※新型コロナウイルスの影響により開園時間などを変更する場合があります。



ルリボシカミキリ

- 分類：コウチュウ目カミキリムシ科
- 大きさ：雄、雌共に16～30mm
- 分布：北海道～九州

自然環境が良好な里山や山地にいるカミキリムシです。枯れて間もない木に卵を産むために集まり、広葉樹の立ち枯れや木材を保管している貯木場で見つかります。鮮やかな水色には「はっ」とした驚きと、宝物を見つけた気分になれる昆虫です。



カブトムシ

- 分類：コウチュウ目コガネムシ科
- 大きさ：雄、雌共に32～53mm(角を除く)
- 分布：日本全土

甲虫の中で最も大型なのがカブトムシです。雄同士は角を使って闘うことで知られ、体が大きく、より角が長い雄が有利です。雌には角がありません。成虫は6～8月、里山のクヌギやコナラ、フリ、ヤナギなどに集まり、樹液を吸っています。夜行性なので夜か早朝に見つけやすいです。

知ってる？ 気象用語

天気予報入門

テレビやラジオなどの天気予報で聞けれど、はっきりした意味は分からない……。そんな天気予報に登場する気象用語について解説します。知っておけば天気予報の理解度が上がり、外出や農作業にもきつと役立ちます。

1 時間

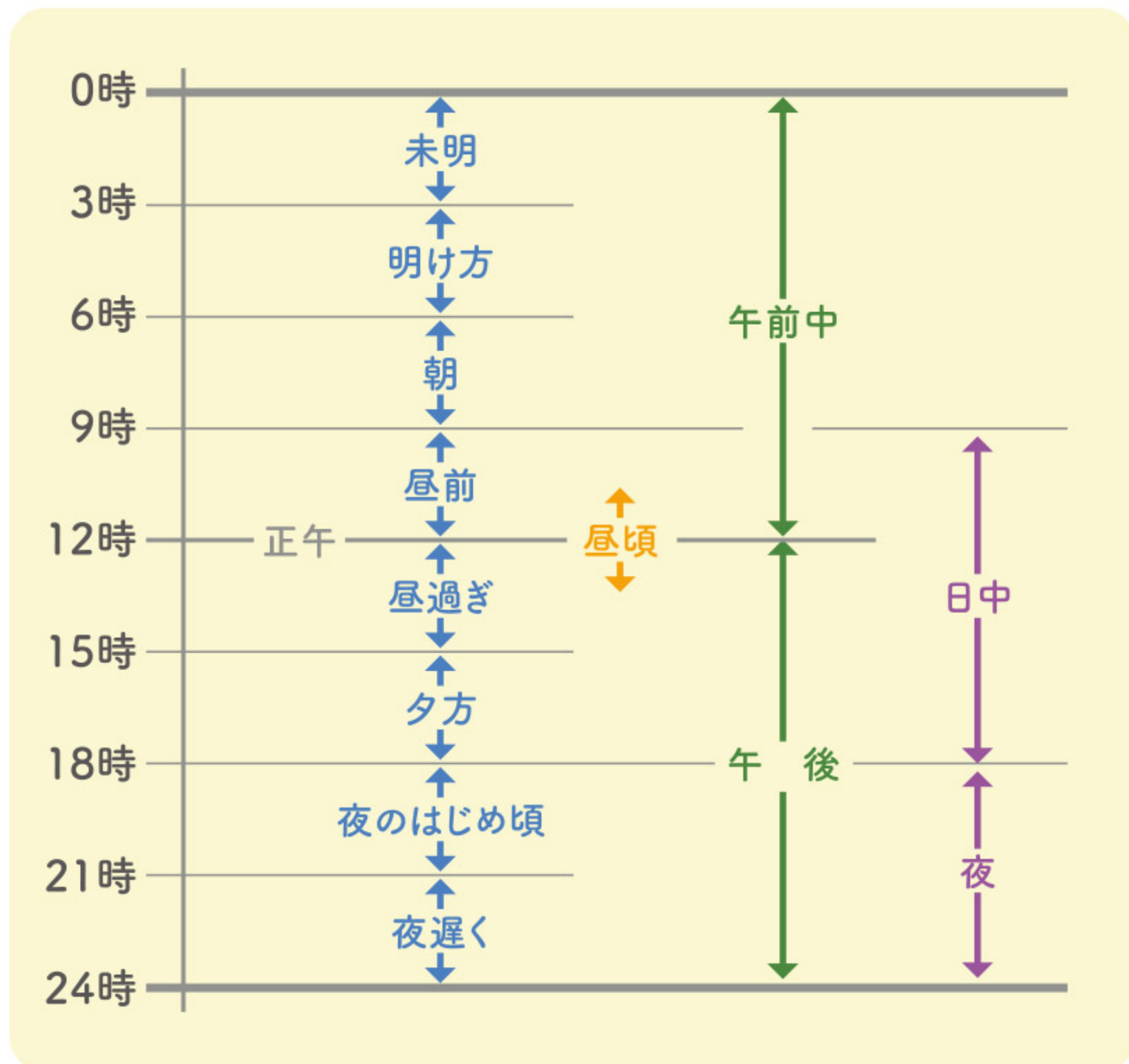
その1 時間経過などを表す用語

天気は一日の中でも変化します。それを天気予報で表す場合、ポイントはその時間の長さです。どれだけの時間、晴れや曇り、雨などが現れるかで用語が使分けられます。

時間経過などを表す気象用語	
のち 予報期間内の前と後で現象が異なる時、その変化を示すときに用いる。可能な限り具体的時間帯を示す。時間帯が二つになる時には、「一方に「のち」を用いる。例えば「晴れのち曇り夕方から雨」とする。	一時 晴れや曇り、雨などといった現象が連続的に起こり、その現象の発現時間が天気予報で発表された時間（予報期間）の4分の1未満のとき。
はじめ(のうち) 予報期間の初めの4分の1、ないし3分の1くらい。週間天気予報では予報期間の初めの3分の1くらい。今日、明日、明後日に対する予報では、朝の9時くらいまで。今夜に対する予報では、19時くらいまでとなる。	時々 晴れや曇り、雨などといった現象の発現が断続的に起こり、その現象時間の合計時間が発表された時間の2分の1未満のとき。

その2 一日の時間細分の気象用語

一日の時間をどのような気象用語で区分しているかについても知っておくと便利です。普段私たちが何げなく使っていた言葉も気象用語に当てはめると案外ずれていることがあります。



へえ、昼過ぎって15時までのことなのね！



2 雨

雨は、飲み水をはじめとする生活用水、工業用水に利用され、そして水稲や野菜などの作物を育てるなど、大切な役割を持っていきます。しかし雨が過ぎると洪水などが起こり、時には人の命を奪うほどの大きな災害に結び付くこともありま



雨の強さと降り方

1時間雨量(mm)	用語	人の受けるイメージ	人への影響	屋内(木造住宅を想定)	屋外の様子
10以上20未満	やや強い雨	ザーザーと降る。	地面からの跳ね返りで足元がぬれる。	雨の音で話し声がよく聞き取れない。	地面一面に水たまりができる。
20以上30未満	強い雨	どしゃ降り。	傘をさしていてもぬれる。	寝ている人の半数くらいが雨に気が付く。	道路が川のようになる。
30以上50未満	激しい雨	バケツをひっくり返したように降る。			
50以上80未満	非常に激しい雨	滝のように降る(ゴーゴーと降り続く)。	傘はまったく役に立たなくなる。	水しぶきで辺り一面が白っぽくなり、視界が悪くなる。	
80以上	猛烈な雨	息苦しくなるような圧迫感がある。恐怖を感じる。			

3 風

風は、台風の発生数が多くなる7、10月はもちろん、春一番から始まる春先の強風にも注意が必要です。強風害の例として農地の土壌が風によって搬出される「風食」が挙げられます。地域により時期や程度は異なりますが、3、5月ごろに注意が必要です。

4 気象警報・注意報

天気予報は、正式には「府県天気予報」といい、各都道府県をいくつかに分けた1次細分区域単位で発表します。1次細分区域は、気象特性、災害特性と地理的特性により、都道府県を分割して設定されています。警報や注意報は、2次細

風の強さと吹き方

用語	平均風速(m/s)	人への影響	屋外・樹木の様子
やや強い風	10以上15未満	風に向かって歩きにくくなる。傘が差せない。	樹木全体が揺れ始める。電線が揺れ始める。
強い風	15以上20未満	風に向かって歩けなくなり、転倒する人も出る。高所での作業は極めて危険。	電線が鳴り始める。看板やトタン板が外れ始める。
非常に強い風	20以上25未満	何かにつかまっていなくて立ってられない。飛来物によって負傷する恐れがある。	細い木の幹が折れたり、根の張っていない木が倒れ始める。看板が落下・飛散する。道路標識が傾く。
	25以上30未満		
猛烈な風	30以上35未満	屋外での行動は極めて危険。	多くの樹木が倒れる。電柱や街灯で倒れるものがある。ブロック壁で倒壊するものがある。
	35以上		

QRコードはスマホのカメラを起動させ、URLにアクセスして読み取れます



（気象庁ホームページ）気象警報・注意報や天気予報の発表区域



取材協力:気象庁 <https://www.jma.go.jp/>

https://www.jma.go.jp/jma/kishou/now/yougo_hp/kazehyo.html より抜粋



☆6月の運勢☆
 【全体運】勢いがあり大きな進展が期待できます。温めてきたプランを実行に移しましょう。新しいものにもツキあり
 【健康運】食べ過ぎに気を付けて。腹も身の内です



☆6月の運勢☆
 【全体運】いつもより「楽しむ」時間を優先させて。ゆったり楽しい時間を過ごせば良い考えが浮かびそう。買い物にツキ
 【健康運】友人と一緒にできるスポーツにツキ

イラスト:ゆきたけし

5/11 はるしづく、収穫開始!
荷受け作業で活気づく

▶はるしづくを瀬高カントリーに持ち込む生産者



JAみなみ筑後管内で5月11日より、2021年度産大麦「はるしづく」の刈り取りがスタートしました。これを受け、管内3ヶ所のカントリーエレベーター、ライスセンターは収穫した大麦の荷受け作業で活気づいています。JA管内の「はるしづく」の作付面積は約575㌔となっています。

2021年産は播種時期の違いによって生育差が大きかったものの、1月中旬～2月上旬が高温で経過したため、11月中下旬播きの生育は平年より1週間程度早く、生育が遅れていた12月播きも回復傾向に転じました。はるしづくの荷受けは5月11日から始まり、約2600トンの集荷量を見込みます。

▶乾燥前の作業をする生産者



4月下旬～5月上旬

にんにく取扱い
説明会/乾燥集荷
例年より早い収穫

JAみなみ筑後南瀬高支店で4月28日、令和3年度産にんにく取扱い説明会を行いました。

説明会には管内のにんにく生産者や法人の代表者らが参加しました。説明会では担当指導員より、にんにくの生育状況や機械の貸し出し、出荷規格や乾燥用集荷方法の確認が行われ、生産者は熱心にメモを取りながら耳を傾けていました。

また、5月10日より、山川選果場でにんにくの乾燥集荷が始まりました。集荷したにんにくは約2週間、乾燥機で乾燥を行います。にんにくは法人を含め、生産者11名で約1.8㌔を栽培しています。

4/26 ちょっと豪華な昼食会
デイサービスセンターあぐりの郷

▶ちょっと豪華な昼食を食べる利用者の皆さん



ちょっと豪華な重箱▶

デイサービスセンターあぐりの郷は4月26日、ちょっと豪華な昼食会を開きました。本来ならばピクニックの予定でしたが、風が強く気温が低かったため利用者さんの体調を考えて、施設の中での昼食会となりました。重箱に盛り付けられた昼食を美味しくお食事されていました。

今後も感染対策を徹底して行い、利用者の皆様が安心して利用できるデイサービスを目指します。

▶ギフトセットを持つ職員



4/19

6次化商品ギフトセット
愛菜館で販売開始

贈答用として6次化商品のギフトセットの販売を始めました。当JAの6次化商品で、山川みかんストレートジュース・山川みかん缶詰・まるごとセロリと卵のスープ・博多ナスとねぎのお味噌汁・菜の花オイル・特別純米酒つやおとめをそれぞれ14種類の詰め合わせギフトセットにして化粧箱にて販売。価格は商品の組み合わせによって1500円～3620円で、同JA直売所「愛菜館」にて販売しています。贈り物にピッタリのギフトセットができました。お中元やお歳暮、手土産などにぜひご利用ください。

5/12 安全と豊作を祈願
下庄八幡神社

▶荷受けにあたり安全と豊作を祈願する職員



JAみなみ筑後は12日、同JA管内の瀬高町にある下庄八幡神社で、米・麦・大豆の荷受けに伴う安全祈願と豊作祈願を行い、営農部の栗原達哉部長をはじめ、カントリーエレベーター、ライスセンターの関係者5人が参加しました。これは5月11日より順次スタートした大麦の荷受けにあたり、事故やけが等のないよう安全を祈願するため毎年行われており、厳かな雰囲気の中、神事が執り行われ、今年一年の安全と豊作を祈願しました。

5/11 ハウスみかん出荷最盛期
高品質果実生産を目指して

▶ハウスみかんの選果作業をする作業員



JAみなみ筑後山川総合集出荷施設で5月6日より、2021年度産ハウスみかんの集荷が始まり、10日から選果・出荷をスタートしました。初日の出荷量は450㌔となりました。

今年産は、生産者の適切な栽培管理により果実内容、外観共に良好で、S階級を中心としたパック規格で糖度12.3度、酸0.8度という仕上がりになっています。

ハウスみかんは生産者6人で1.6㌔を栽培。集荷は6月上旬をピークに8月上旬まで続き、主に北陸・九州へ出荷し、集荷量は全体で70㌔を見込んでいます。

4/30 セロリの魅力をPR
テレビ西日本取材!



▶取材を受ける坂田さん親子



▶卑弥呼の里代表の中山君子さん

JAみなみ筑後管内にて4月30日、TNCテレビ西日本のテレビ番組「華丸・大吉のなんしょう?」に、セロリ農家の坂田修二さん、坂田太さん親子と農産物直売所卑弥呼の里代表の中山君子さんが出演し、旬を迎えている「セロリ」のPRをしました。

同番組では、コロナウイルス感染防止のためリモートで行われ、スタジオには収録日の朝に採れた新鮮なセロリを持ち込み、出演者らは新鮮でとても美味しいと食べていました。JAみなみ筑後管内のセロリの魅力が十分に伝わりました。

4/26 デラウェア初出荷!
果実の着色・内容ともに良好

▶パック詰めをする筒井さん



JAみなみ筑後山川ぶどう集荷場で4月23日より、県内トップの生産量を誇る「デラウェア」の加温ハウス出荷がスタートしました。初日は同JA山川ぶどう部会の筒井武彦さんが349ケース(1ケース:250g×4パック)を集荷場に持ち込みました。今年は天候にも恵まれ、生産者の生産管理の徹底により、果実の着色・内容ともに良好な仕上がりになっています。出荷は九州管内を中心に行なわれ、加温デラウェアは5月下旬から6月上旬にかけてピークを迎える見込みで、その後、無加温トンネル作型の出荷が随時行われていきます。また、6月上旬から緑黄系ハニーピーナスが始まり中旬より巨峰、7月からシャインマスカット・ピオーネの出荷が行われます。

同部会では、結実対策の徹底を行い生産量の維持に努めています。



☆6月の運勢☆

【全体運】運勢はまずまずですが心の内は穏やかではなさそう。愚痴は控えめに、うわさ話には加わらないように。状況が好転

乙女座 8/23～9/22 【健康運】足の爪のケアを念入りに。ゆっくり歩いて



☆6月の運勢☆

【全体運】びっくりするほど忙しくなる可能性が。自分のことを優先し過ぎるのは危険。人のための行動で救われます

獅子座 7/23～8/22 【健康運】オーバーワークに注意。休養も忘れずに

読者のページ

燃えよ川柳魂

カタツムリ
梅雨にうたれて
エスカルゴ
PN 卑弥呼のババさん

PN みやまのにゃんこさん

清水山
濃淡まとい
初夏げしき

PN 猫婆さん

梅雨空に
映えるアジサイ
癒される

投稿作品募集中!

身の回りのことや農業のことを5・7・5の川柳にしてみませんか?裏表紙のクイズの答えと一緒にあなたの作品を投稿しましょう!頂いた作品は紙面上で紹介させていただきます。
※ペンネームご希望の方はペンネームを明記してください。

おたより

皆さんからいただいたお便りを一部抜粋して紹介します。

らっきょう酢毎年定番で買っています。らっきょうを漬けるのが楽しみです。らっきょうタルタルソースは孫に評判がいいです。昨年の残り漬け汁はサンマやいわしを炊くといいと昔女性部でおしえていただきました。(大牟田市 60代女性)

残り漬け汁も活用できるんですね。初めて知りました!女性部の活動がお役に立てて嬉しいです。(稗田)

培養土の袋で芽ができるなら孫達に育てさせてみようと思います。10~11月頃の収穫時の喜ぶ顔が目に見えます。(大牟田市 70代女性)

袋で育てるとお孫さん達でも簡単に収穫できますね。立派な芋に育ちますように。(桑原)

今月の表紙の古賀さん80才とはお若いんですね。郵便局で毎年とうもろこし「味来」を注文していますがとってもおいしいです。おいっ子、めいっ子はとてもとうもろこしが大好きです。(瀬高町 40代男性)

とても元気な方でした!とうもろこし美味しいですね。私はレンジで温めてかぶりついて食べるのが好きです。(稗田)

今月の特集①家庭で手軽にプランター栽培のミニトマト、キュウリの上手に育てるコツが大変参考になりました。(大牟田市 70代女性)

上手に育てるコツを読みながら美味しいミニトマト、キュウリを食べてみてください!(桑原)

つばめ、2ペアの1組がひなが4羽大きくなり巣立ちました。2、3日後もう1組の卵が3羽かえりました。一生けんめい子育てしてるつばめを見ると、とてもけなげで、見習う所がありますよねえ~

それから、さし木のあじさいが花をつけました。何色のあじさいかしら~。たのしみにしています。

(PNみやまのにゃんこさん)

私の家も毎年つばめが2組子育てをしています。ですが今年もガラスに狙われてしまったみたいで、ひなが1羽下に落ちてしまっていました...

来年は無事に巣立ってほしいです!(稗田)

5月号まちがいがしの答えとプレゼント当選者

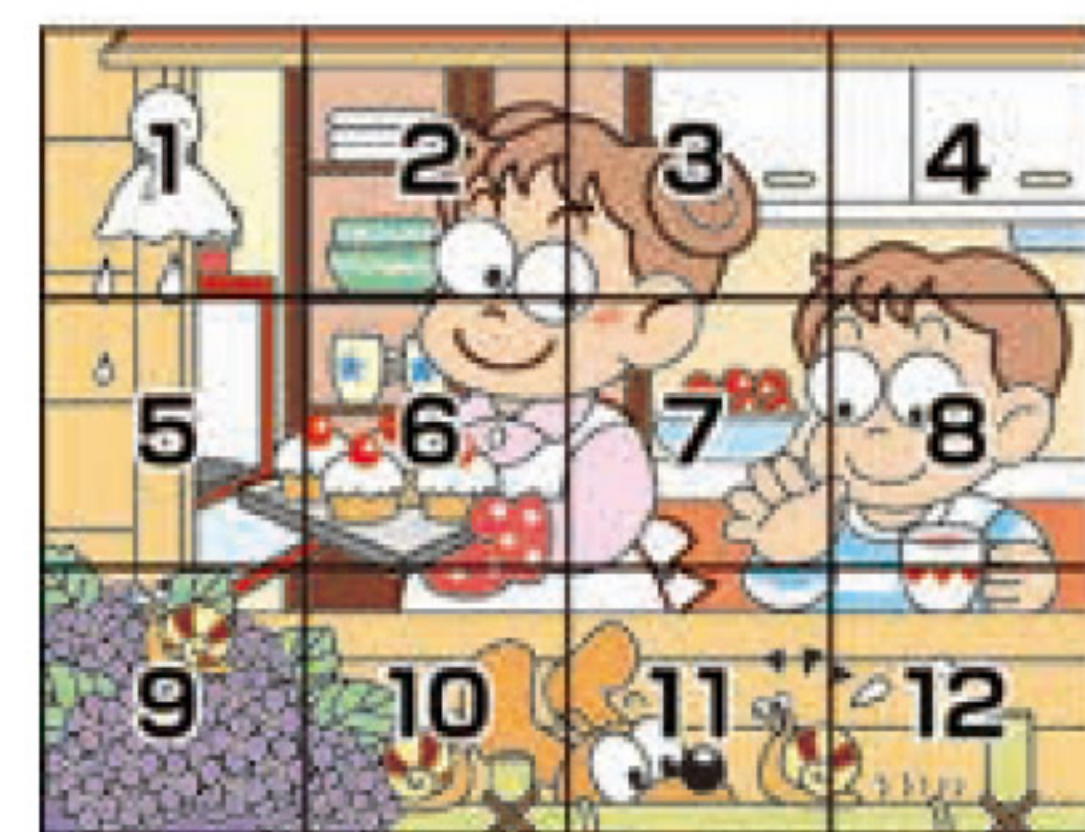
5月号
プレゼント
当選者

今村ヤチヨさん 奥蘭裕美子さん
立山ヨソ子さん 稗田 栄さん
松藤 幸子さん

当選おめでとうございます!

応募総数47通、正解46通。厳正な抽選の結果、上記の方が当選されました。
詳しい応募方法は裏表紙をチェック!

5月号の答え



- 1...てるてる坊主の表情が違う
- 6...パイの数が少ない
- 7...サクランボが減っている
- 9...アジサイにカタツムリがいる
- 12...生け垣の竹が長い



自己改革通信! JAの自己改革の取り組みをお届けします!

みやま・大牟田地域新規就農支援協議会設立会議 農業者を育成



▲挨拶をする吉田昭組合長

研修を行い、新規就農希望者が確実に定着し、安定した農業経営が行えるよう協議会を発足して支援することが目的です。

協議会役員は会長に同JA代表理事の吉田昭組合長、副会長にみやま市長の松嶋盛人市長、大牟田市長の関好孝市長が選任されました。また、協議会委員には同JAを始め、みやま市・大牟田市、南筑後普及指導センターが関わります。

令和3年度についてはいちごのみ研修を行う予定です。

プチあぐりの郷コーナー!!

芋掘り



沢山とれました!

情報の提供は
JAみなみ筑後お近くの支店または総務課まで!
電話: 0944-63-8802



☆6月の運勢☆

【全体運】注目度がアップし、いろいろなところに引っ張り出されそう。責任感を発揮して。大きな飛躍が望めます

天秤座 9/23~10/23

【健康運】活動的に過ごせる好調期。体づくりにつき

Aコープ商品紹介

Aコープからおススメ商品をご紹介します☆
 今月のおススメ商品は…

国産鶏卵使用マヨネーズ ノンオイルドレッシング和風ごま・青じそ

【国産鶏卵使用マヨネーズ】…コクのあるまるやかな
 味わいに仕上げました

【和風ごま】…香ばしいごまの風味が美味しいノンオ
 イルドレッシング

【青じそ】…優しい酸味と青じその香りが特徴のノ
 ンオイルドレッシング

■販売店舗 Aコープ山川店 TEL:0944-67-1215



JA☆スマイル



担い手支援課

まつ おみなみ
松尾 南実(22)

【仕事内容】

経営所得安定対策支援
 農事組合法人会計支援

★マイブームはなんですか？

お弁当づくり

★今後の目標をお願いします！

法人の代表者の方々の顔とお名前を覚えて、法人の支援がス
 ムーズに出来るよう頑張ります。

★上司からひとこと

専門的知識が必要な業務なので、数多くの仕事にあたりなが
 ら習得して下さい。

きれい☆女性部

専門委員会の活動紹介

今月号の女性部キラリから、女性部の専門委員会に所属しているグルー
 ぷのご紹介を行っていきます。

専門委員会とは、ワーカーズ・健康文化・アグリの3つに分かれており、
 それぞれの目的に分かれて、定期的に活動をされています。



ワーカーズ専門委員会…生産行為を中心とし、専門分野の女性起業家をめざし経済活動を行うグループ
 健康文化専門委員会…個人のニーズを充実させ、且つ楽しく活動を行うグループ
 アグリ専門委員会…農業を消費者にPRするとともに、対外活動を行うグループ

今回は、ワーカーズ専門委員会の三池支店
 『ふれあい夕市』の皆さんをご紹介します。

『ふれあい夕市』のメンバーは現在6名、
 毎週土曜日11:40~12:00、JAみなみ
 筑後三池支店の駐車場にて、メンバーが家
 庭菜園で作った野菜を中心に、漬物やパンな
 どの加工品の販売を行っています。

『ふれあい夕市』の代表、梅野節子さんより、
 「ふれあい夕市では、先輩たちが続けてきた活
 動の火をともし続けて、地域の方に、安全・安心
 な野菜などを食べていただきたく、活動を行っ
 ております。」

南 筑 後 見 聞 録

みなみちっ
 けんぶんろく



興味がありましたら、ぜひぜひ！
 土曜日に三池支店へ！

今月のおすすめ料理

旬の料理



タコのエスニック炒め

〈材 料〉2人分

蒸しタコ(ぶつ切り) 120g	オリーブ油 …………… 大さじ1
キュウリ …………… 1本	白ワイン …………… 大さじ1
ダイコン …………… 1/8本	塩・こしょう …………… 適宜
トマト …………… 中1個	砂糖 …………… 小さじ1
セロリ …………… 1本	ナンプラー …………… 大さじ1
ニンニク(みじん切り) …… 小さじ1	レモン汁 …………… 大さじ1
タカノツメ …………… 3本	

〈作り方〉

- ①フライパンにオリーブ油、ニンニク、タカノツメ、タコを
 入れ弱火で香りに移しながら3~4分ほど炒める。
- ②①に白ワインと食べやすい大きさに乱切りした野菜類
 を入れる。塩・こしょうを振り、砂糖、ナンプラーを入れ
 2分ほど強火で炒める。火を止めてレモン汁を入れる。
- ③②を器に盛り付けて出来上がり。



大地の恵み会

★「大地の恵み会」会員登録企業紹介コーナー★

「大地の恵み会」はJAみなみ筑後と関係企業の親睦と情
 報交換を図り、協同組合運動への理解を深めていただき、相
 互の事業発展に寄与することを目的に設立されました。

JAグループ
 6月~7月
 夕方に群飛!
 アジサイの咲くころを中心に群飛
 夕陽が基本(光に向かって群飛)
 全体が薄褐色(体節にも見えます)

もっとも被害が大きい
 イエシロアリ

4月~5月群飛!
 群飛に白アリを見かけていれば、それは
 ヤマトシロアリの可能性がります。

無料床下診断実施中

6月~7月は 「イエシロアリ」に注意!!

イエシロアリは6月から7月にかけて群飛し
 ます。夕方に羽アリを見かけていれば、それは
 イエシロアリの可能性があります!
 もしかして白アリ・・・?少しでも不安な方
 はお近くのJAへご相談ください!

無料床下診断実施中

無料で床下点検・点検結果の報告を行
 い、お客様に合った防除をお勧めします。
 その後、お客様から申し込みがあった場
 合に、有償にてJA取扱業者が防除を行
 います。

(株)ピコー



☆6月の運勢☆

【全体運】上昇運です。霧が晴れていくように状況が改善していきます。お誘いや提案は前向きに検討を。いい芽が出るはず
 射手座 11/23~12/21 【健康運】体を動かすほど良い生活リズムがつくれます



☆6月の運勢☆

【全体運】苦勞が報われます。やるべきことははっきり見えてくるはず。つらい決断でも迷わず前進を。自分を褒めてあげて
 蠍座 10/24~11/22 【健康運】無理は禁物。ハーブティーでリラックス



【みかん】「高品質果実生産に努めましょう」

- 摘果…小玉果生産を避ける為、摘果は早期に行っていき初期肥大を促し、隔年結果を防止する。ただし、着果不足園については粗摘果をせず、着果負担をかけ品質を高め仕上げ摘果を中心に実施する。
- カルシウム資材散布…樹勢維持、果皮強化、品質向上が目的。6月より月1度のペースで散布を行う。
※高温になる日中散布は避ける。
- シートマルチ管理
収穫の早い極早生、北原早生の園地から被覆を始める。

園地	被覆期限
極早生～北原早生	6月20日迄
早生○特	7月31日迄
早生マイルド	8月5日迄
普通○特	7月31日迄
普通マイルド	8月15日迄

【果 樹】

「梅雨期は排水対策の実施及び、梅雨明け後は、乾燥対策としてかん水の実施。」

【ぶどう】

- 加温ハウスでは、収穫時期、着色期のハウスでは、高温にならないよう、換気を十分に。トンネル・露地についても最終の仕上げ作業となります。(サイドビニール除去)
- トンネル・露地栽培
 - 新梢管理…新梢の整理を行い柵面の明るさを確保します。暗すぎると果実肥大や着色不良、病害虫等の発生の原因となります。
 - 摘房…摘房は早めに行いますが、樹勢が強くと新梢が止まっていけない場合は、水回り期までに適正結果量に調整します。
 - 摘粒
 - 病害虫防除…べと病・うどんこ病・黒とう病・スリップス・ハダニに注意。

【スモモ】

- 収穫…6月は収穫の最盛期となります。
 - 「大石早生李」…目安は、果実全体が黄緑色になり、果頂部がわずかに赤く着色した頃。
 - 「サンタローザ」…目安は果実全体が淡紅色に着色し、果実にやや弾力が出てきた頃。
 - 「ソルダム」…目安は縫合線全体が紫色になり果実に弾力が出てきた頃ですが、外観で収穫期の判断が付きにくいいため、果肉が鮮紅色になって収穫。



●新梢管理…園内が暗くなっている園では、病害虫の発生が多くなり、着色遅れや枝の充実不良等の原因となりますので、徒長枝の除去や

果樹指導係 山口 亮
山川選果場 (TEL: 67-1211)

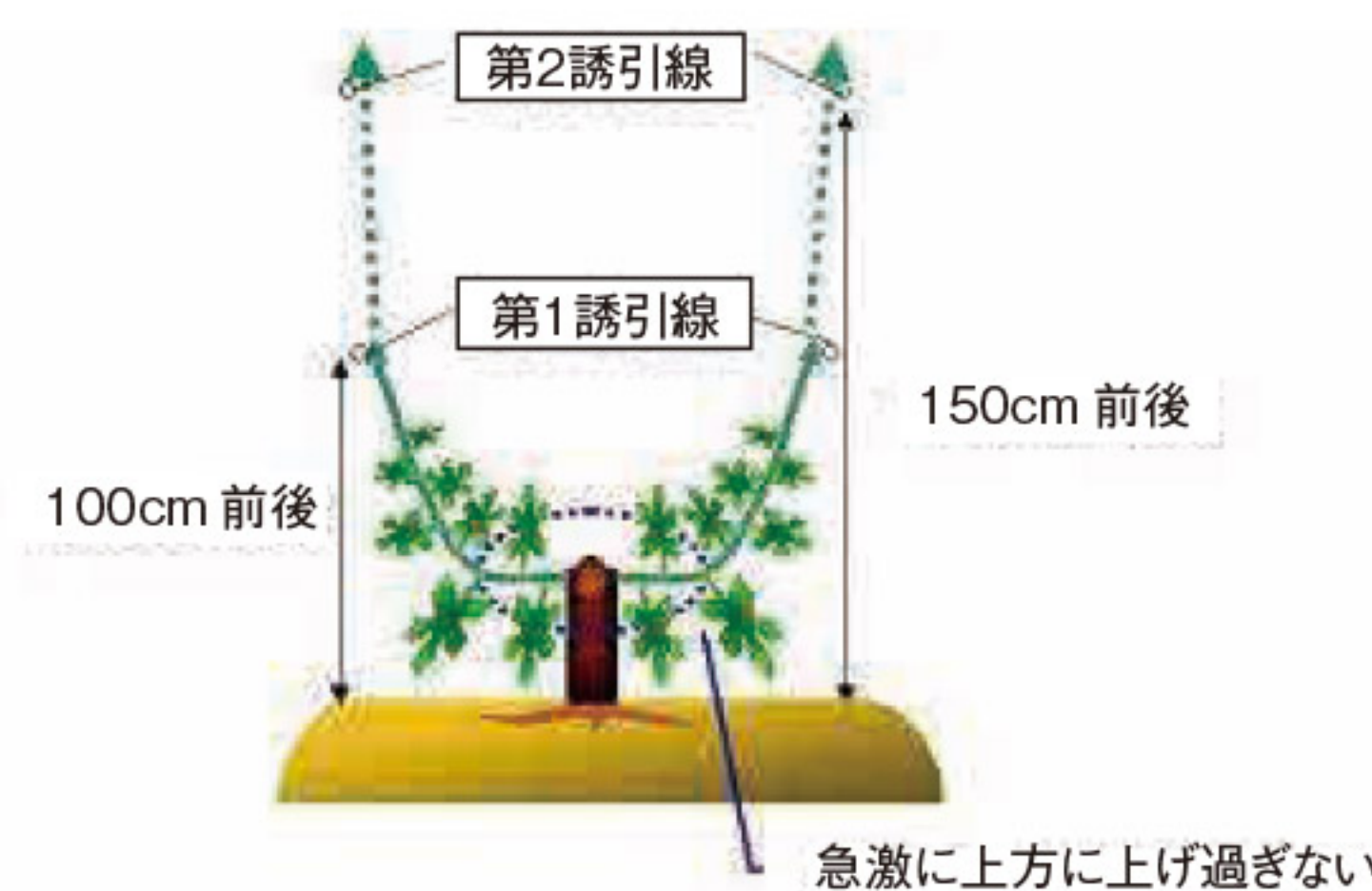
- 病害虫防除
 - 黒点病…薬剤散布から20～30日経過、あるいは積算降水量が200～250mmになると予防効果が無くなるため散布間隔や降水量に注意して防除を実施。
展着剤を加用すると耐雨性が上がります。
 - ハダニ…発生が確認された園ではマシン油を散布します。樹勢低下園では散布を控えます。
 - サビダニ…昨年発生が確認された園や発生量が多い園地については防除を実施。乾燥が続くと発生量が多くなる傾向。



- 摘心、捻枝を行い、園内に日がさす程度に柵面を管理します。
- 病害虫防除…灰星病・カメムシ・シンクイムシ・ハダニに注意。
- 【キウイフルーツ】
- 新梢管理…柵面が込まないよう、新梢誘引や不定芽の除去。
 - 摘果…果実肥大促進のために、6月上旬までに摘果を、終了して下さい。ただし、着果数が少ない樹は、摘果は控えます。
 - 環状剥皮(肥大促進対策)…肥大目的の剥皮処理を行う場合は満開後10後に実施します。但し健全樹。
 - 適正結果基準…1㎡あたり
(ヘイワード)…25～27個 (甘うい)…20～22個
 - 追肥…6月上旬に果樹配合2号(10a当たり80kgを目安)施用。
 - 病害虫防除…果実軟腐病・キイロマイコガ・キウイヒメヨコバイ・かいよう病防除。

【イチジク】

- 新梢管理…側枝新梢の間隔を40cm、葉と果実の擦れによる傷果を防止するために誘引。
- 追肥…新梢伸長が順調でない場合、S550(10a当たり20kg)を追肥。追肥しすぎると果実品質の低下と、新梢の遅伸びの原因。※幼木1～2年生は10a当たり10kg程度。
- 土壌管理…乾燥や、土壌流亡(果実への泥はね防止)を目的として、梅雨期前後に敷きわらを実施。※根腐れ等に注意し、厚く敷きすぎないように。
- 病害虫防除…疫病、黒葉枯れ病、スリップス、カミキリムシ、防除の徹底。



【いちご】

- 本田管理…収穫が終わったハウスの土壌は、夏の期間にリフレッシュを行い、次年度に備える。
 - 有機物の施用…前年度の栽培により消費した土壌有機物の補給が目的。麦わら等の未熟な有機物は、投入したあとと混和し梅雨の雨にあて分解させる。雨に当てる事により未熟有機物の分解と不要な養分や病害虫を排出させる。
 - 土壌消毒…土壌病害虫(ネグサレセンチュウ、萎黄病)や雑草の発生を予防するために太陽熱消毒、ガス(薬剤)消毒のいずれかを実施する。
- 育苗期の主な発生病害虫
 - 炭そ病:下葉の除去作業直後や降雨前後に炭そ病の防除を徹底する。発病株を見かけたら速やかに除去を行う。
 - うどんこ病:親株時に発生が多く確認された場合は育苗時の防除を徹底する。
 - 疫病:梅雨時期や7～8月の高温多雨時に発生が多いため薬剤の予防散布を行なう。
 - ハダニ類:発生が多い場合は、葉の展開が遅れ、苗の生育が悪くなる。低温処理開始までには発生が見られないように防除を必ず行っておく。葉数の少ない育苗時の防除を徹底する。
 - カキノヒメヨコバイ:新葉を中心とした柔らかい展開葉を加害し、葉脈間の退緑斑や葉の湾曲(葉が波打ったり縮れたり)を起こす。定期的な防除を行い、苗床周辺の除草を行う。



カキノヒメヨコバイ▶

【グリーンアスパラガス】

- 温度管理・換気…ハウス内で高温状態が続くと草勢が低下し、若茎の生育異常茎や親株の葉先枯れが発生しやすい。ハウスの両妻面・サイド・谷を十分に開放し通風を良くする。肩換気が可能なハウスは、肩換気を併用し換気を行う。(降雨が降り込まないよう梅雨明け後に妻面と肩換気を行なう事)
- 追肥・かん水…7～8月の追肥はやや多めとし、2週間に一度窒素成分で3～4kg/10a程度施用する。カルシウム資材の施用を行ない、生育異常茎の発生抑制に努める。ただし、過剰な施用は控える。かん水の間隔を短くし、気化熱を利用してハウス内の温度上昇を抑制させる。基本、朝主体のかん水を行い常に土壌水分状態を確認。夕方にかん水を行うと、夜間に多湿となり病気の発生に繋がる。また、夜間に若茎が大きく伸びて、色が薄くなる原因にも繋がる。
- 整枝・下枝等の整理…葉の繁茂具合や株の状況を確認しながら側枝・下枝の除去を行う。作業を行う際は、病気の感染を防ぐため晴天日に行う。
- 梅雨対策…ハウス内に水が入り込まないよう事前に排水溝の整備をしておく。晴天日は、できる限りの換気に努める。降雨が続く場合の薬剤散布は、乾きにくく、葉害や葉焼けの原因になるので絶対に行わない。

●病害虫防除

- ハダニ、アザミウマ類:高温乾燥時は発生しやすいので多発を防ぐためにも早期発見、早期防除に努める。ハウス内数箇所黒か白の紙等に叩き落としを行いながら、発生状況を確認する。ハダニは白色、アザミウマ類は黒色が見やすい。
- 褐斑病、斑点病:定期的に薬剤散布を行い予防防除に努める。湿度が高いときに発生しやすいので、換気を徹底し多湿を避ける。



いちご指導係 馬場 憲二
高田選果場 (TEL: 22-5453)

【水稻】「各作業を実施する前に再度確認を行う。」

- 出芽は病原菌の発生を抑えるために平床出芽を徹底します。段積み出芽は病気の発生が懸念されます。
- 育苗期間は20日～25日程度とします。寒冷紗を用いる場合は、播種後7～10日は寒冷紗二重で被覆します。その後、2～3日は一重で被覆します。
- 出穂後の高温障害は品質低下の要因となりますので、ヒノヒカリ以降の品種は6月25日前後に田植えを行います。
- 箱施肥・除草剤は使用時期・使用量を確認し、正しく使用します。
- 施肥は代かき一週間以内で施用します。※詳細については、商品ラベルや栽培こよみを参考にしてください。



普通作指導係 谷 和剛
農畜産課 (TEL: 63-8814)



☆6月の運勢☆

【全体運】計画性を発揮して。具体的なプランを提案できれば勝利の女神はあなたにほほ笑みます。周囲の力を借りるのも◎

水瓶座 1/20～2/18 【健康運】規則正しい生活で心身も運氣も安定へ



☆6月の運勢☆

【全体運】大事な話から始めましょう。計画もやり残しが出ることを想定して優先順位に気を配って。堅実プランで開運へ

山羊座 12/22～1/19 【健康運】古傷が痛まないようしっかりケアを。検診が吉

利用者の皆様へ

ぶどう直売所の中止のお知らせ

このたび、例年6月～8月において山川ぶどう集荷場にて行っておりましたぶどう直売所について、新型コロナウイルスの感染の状況を鑑み、お客様の健康と安全を最優先に考慮し、中止させていただくこととなりました。

直売所を楽しみにお待ちいただいていたみなさまには、大変残念なお知らせとなりますが何卒ご理解賜りますようお願い申し上げます。

※尚、ぶどうをお買い求めの場合につきましては、農産物直売所愛菜館にて販売致しております。

JAバンクアプリ
スマホアプリから、口座残高がすぐ確認できる。

アプリのダウンロードはこちら



<https://www.jabank.org/app/>

JAバンクアプリに関するお問い合わせはこちら

JA ネットバンクヘルプデスク
0120-058-098

お問い合わせ時間
平日 9:00～21:00 土日祝日 9:00～17:00

JAみなみ筑後ホームページで、管内情報を随時更新!!

JAみなみ筑後



ホームページにアクセス!

スマホはこちら

愛たい日15

5月～訪問状況～

各支店合計
正組合員訪問率 **32%**

(訪問戸数4,627件うち面談戸数1,471件)

※新型コロナウイルス感染拡大防止のため愛たい日の面談を控えさせていただきました。

編集後記

今年はいつもより梅雨入りが早く、気圧の変化で雨のたびに頭痛に悩まされています。ですが、梅雨があけたらあの暑い夏がくると思うと、今の天気でもいいかもしれません。(稗田)

取材に伺った際に、今年は例年に比べて温暖化の影響もあり、農作物の出荷時期が早くなっていると聞きました。温暖化の影響で、自然災害が増えているように感じますが、昨年のような豪雨が来ないことを祈るばかりです。(桑原)

令和4年度
新規職員採用募集について

- ◆ 応募資格 令和4年3月学校卒業見込みの者。
- ◆ 採用予定人員

①大卒	職務内容	総合職	} 若干名
②短大卒(専門学校含む)	職務内容	総合職	
③高卒	職務内容	総合職	
- ◆ 給与 当JAの給与規程による。
- ◆ 受験手続
 - ①大卒・短大卒は、履歴書・卒業見込証明書・成績証明書を送付する。(書類選考の上、1次試験の通知を行う)
 - ②高卒は、各高校より推薦にて行う。
- ◆ 受付期間
 - ①大卒・短大卒 マイナビにて随時募集
 - ②高卒 令和3年9月5日(日)より9月15日(水)まで学校推薦による
- ◆ 試験科目 一般教養・適正検査・面接
- ◆ 試験日
 - ①大卒・短大卒 選考日は別途連絡
 - ②高卒 1次試験(筆記試験) 令和3年9月24日(金)
2次試験(面接) 令和3年10月1日(金)
- ◆ 試験会場 JAみなみ筑後 本店



農業新聞を購読しませんか?

購読料 **1ヶ月 2,623円**(税込み)

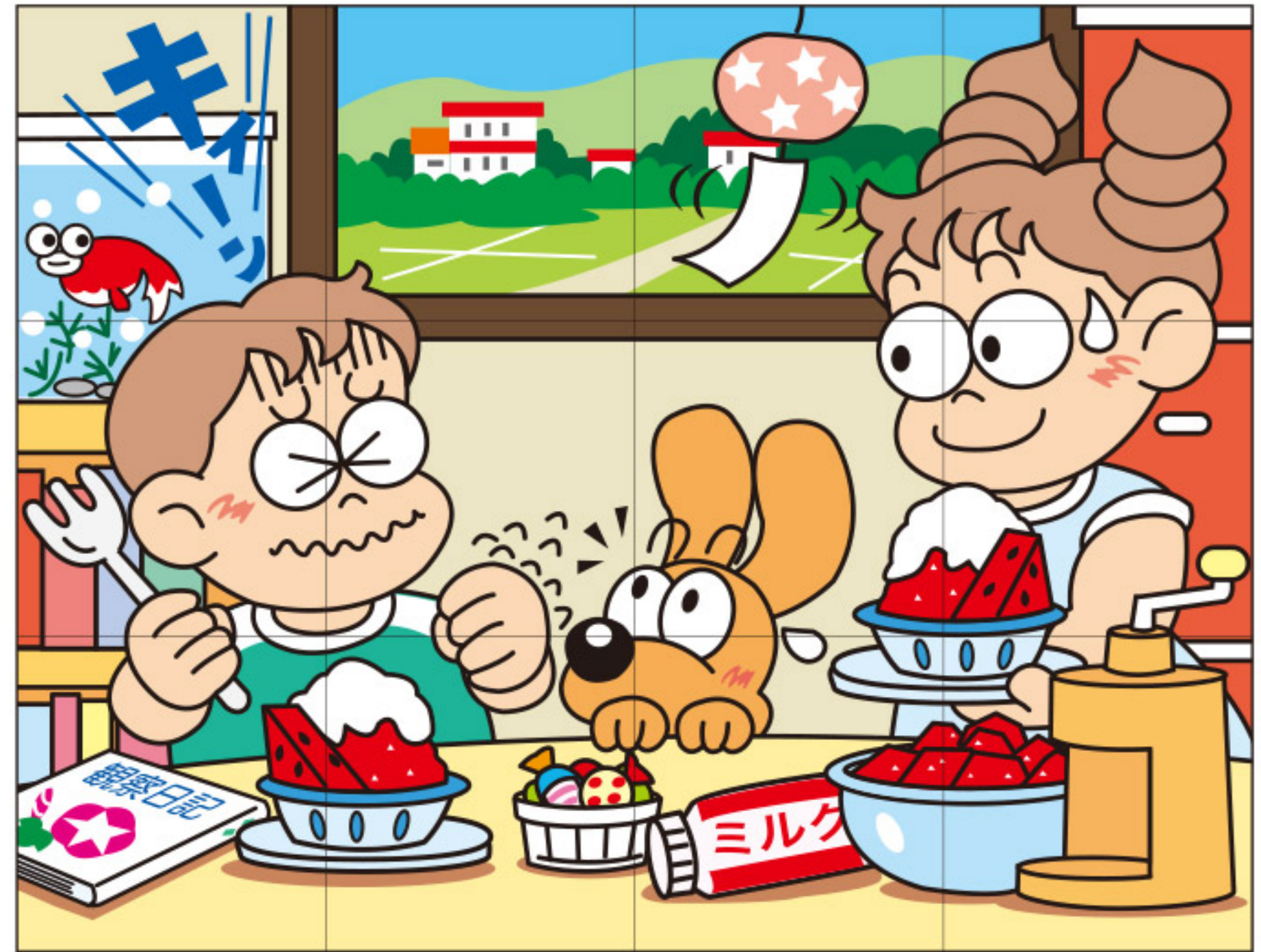
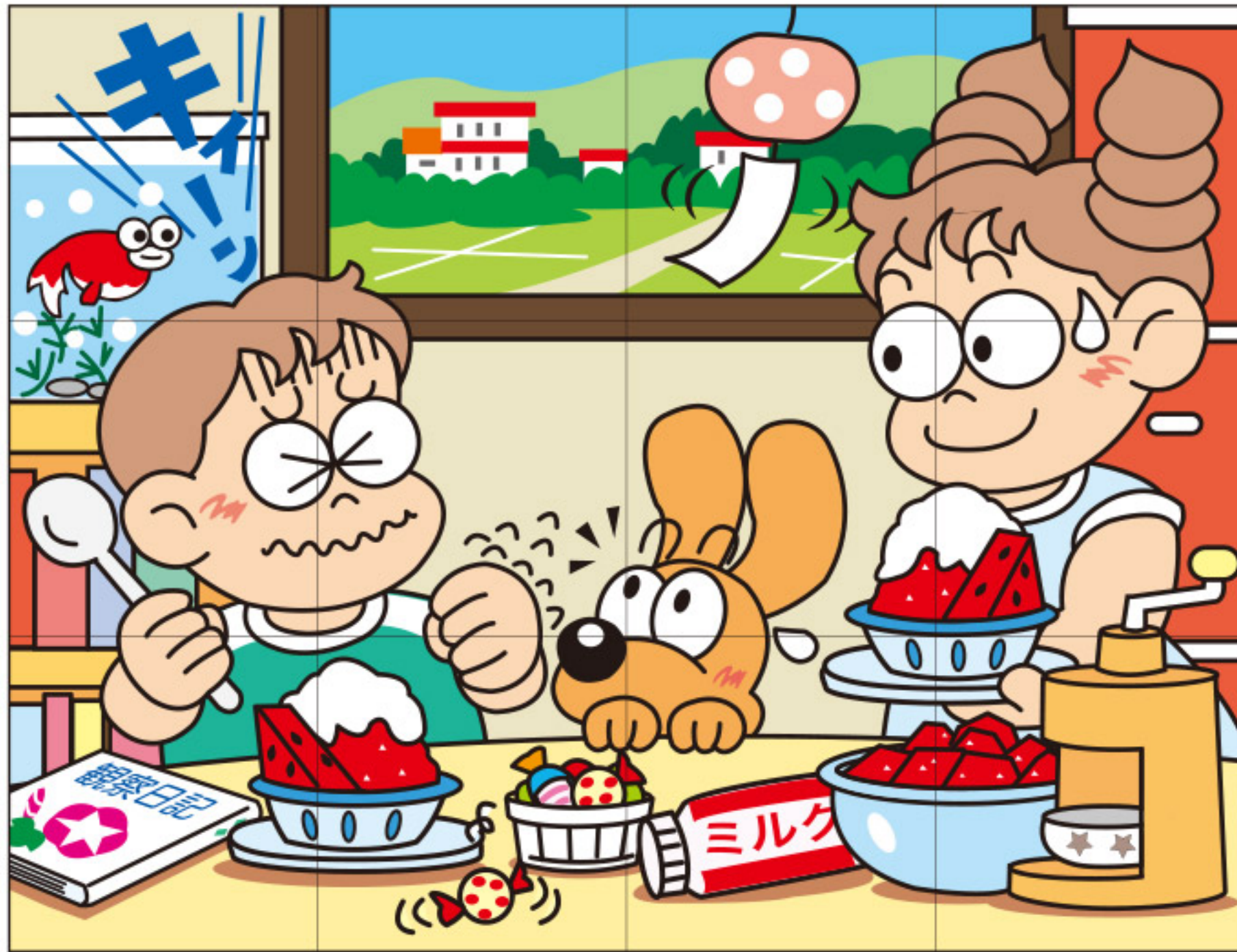
※ 軽減税率8%対象です。
※ お申込みされた月の翌月1日からの配達になります。

お申込みはお近くの支店または
総務課(TEL:0944(63)8802)までご連絡ください。

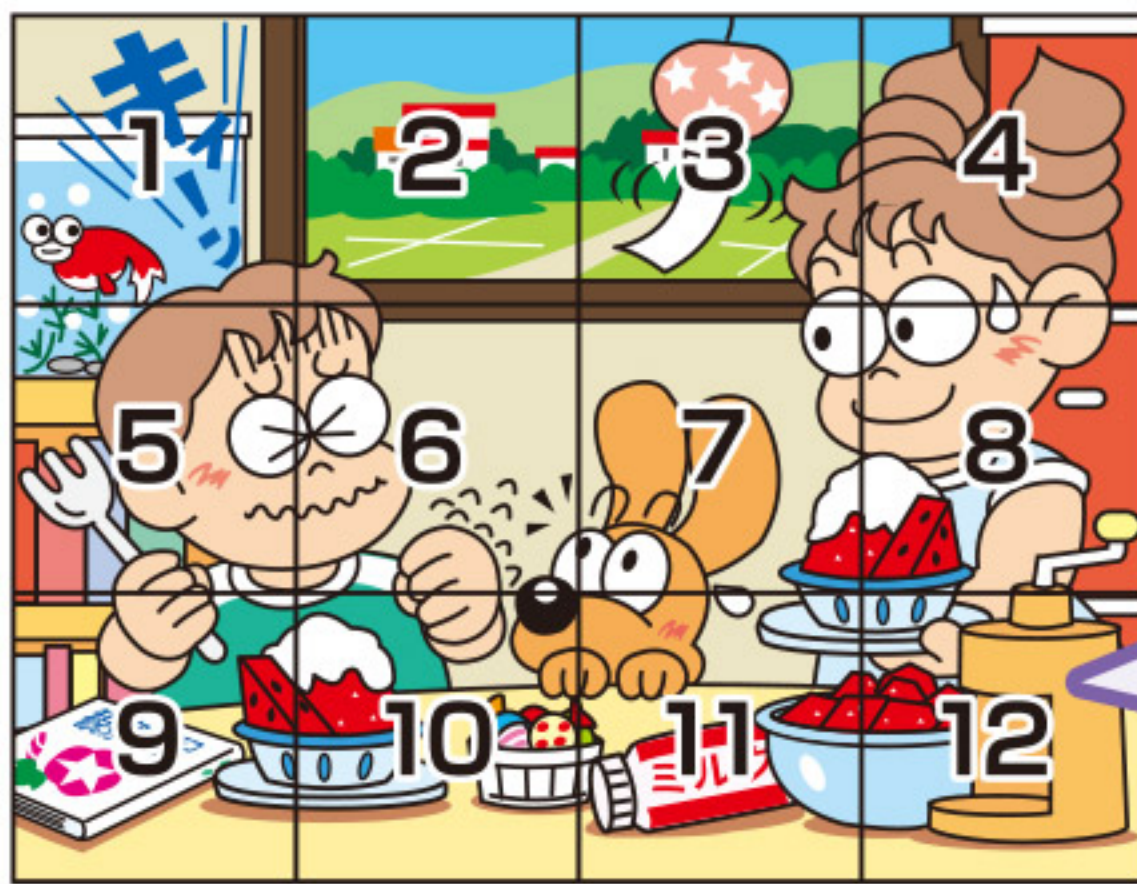


まちがいさがし

クイズに正解した方の中から、抽選で5名様に
素敵なJA6次化商品プレゼント!



出題・イラスト:酒井栄子



右のイラストには左のイラストと違う部分が5カ所あります。
間違っている部分を左下の枠内の数字で探しましょう。

間違いを探し、この枠内の
数字を5つ答えてね!

答え

おたより・プレゼントの応募先

クイズに正解した方の中から、抽選で5名様に素敵な賞品が当たる!

<あて名>

応募締め切り 令和3年6月25日(金)必着

応募方法 はがき、またはFAX

はがき…必要事項(右記参照)をご記入の上63円切手を貼って投函してください。

または、最寄りの支店・事業所までお持ち下さい。
(持ち込みの際は切手は不要です。)

FAX…必要事項(右記参照)をご記入の上

(総務課:0944-63-8820)までお送りください。

※ご記入頂いた個人情報は賞品の抽選・発送・結果発表に使用させていただきます。(紙面上で当選者のお名前を掲載させていただきます。)

<必要事項>

- ①氏名
- ②年齢
- ③郵便番号・住所
- ④電話番号
- ⑤まちがいさがしの答え

広報紙の感想・ご意見等があればぜひお寄せください。投稿作品も募集中!(川柳など)

835-8501

みやま市瀬高町下庄774の1
JAみなみ筑後
総務課 グリーンピース係

今月の表紙紹介

みやま市高田町竹飯
山川ぶどう部会

あねがわ かつひさ
姉川 勝久さん(54)

★ひとこと

今年も4月末より順調に出荷が始まり、生育としては遅物も順調に出荷が続いていく予定です。生産者一同安全な物を提供していきますので、購入をよろしくお願ひします。

山川ぶどう部会は部会員37名がデラウェア・シャインマスカットを中心に
NベリーA・ピオーネ・巨峰の生産に励んでいます



JAみなみ筑後ネットショップはこちらから
6次化商品が買えるよ!!



<https://minamickg.thebase.in/>