

# GREEN PEACE

# 2

JAみなみ筑後 広報誌

2022

vol.325



特集① P2・3

【桜の魅力・味わい方】

特集② P4・5

【「私」の人生を振り返る 自分史の書き方・作り方講座】



今月の農産物 **博多なす**

あくが少なく、やわらかい食感が特徴で、まろやかな口あたりは和洋を問わず、どんな料理にもよく合うと評判です。

地域の農業と暮らしに  
必要とされるJAに。

全力!!  
自己改革

JAみなみ筑後



オカメ 英国で作出された桜

### 桜の語源

「さくら」という言葉の語源をさかのぼると「さ」は穀霊(田んぼの神様)を、「くら」は神様や霊などが宿る場を指し、「さくら」はその両方を合わせたものといわれています。

### お花見の歴史

お花見が始まったのは平安時代からです。お花見の記述として最も古いのは『日本後紀』(840年完成)です。嵯峨天皇が南殿内に植えた桜をめでたうたげを繰り広げたもので、その後、貴族の間に広まったとされています。

### 桜の品種はどれくらいあるの？

分類方法の違いもあり正確には数え切れませんが、日本には野生種・栽培品種を合わせて現在約600種類の桜があるといわれています。古くから園芸品種の育成も盛んですが、元をたどれば10、11種の基本野生種から生まれています。



鶯桜(ヒヨドリザクラ) 大輪で花弁が600枚ほどある

### 桜の開花宣言とは？

各地に気象台が観測する標本木があり、気象庁の観測基準では、標本木に5、6輪以上の花が咲いた状態となった最初の日が開花日です。満開日は標本木のつぼみの80%以上が開いた最初の日を指します。

# 桜の魅力、味わい方

春満開 お花見がもっと楽しくなる



十月桜(ジュウガツザクラ) 4月上旬と秋の二期咲き



深山桜(ミヤマザクラ) 白い花の咲く野生種

### 桜前線を確認しましょう

「桜前線」は桜の開花日が同じ地域・地点を地図上で結んだ線のことです。天気図の前線と似ていることから、「桜前線」といわれるようになりました。メディアが使い始めた言葉です。各地の桜開花の観測対象になっている品種は主に「ソメイヨシノ」で、沖縄県と鹿児島県奄美地方は「カンヒザクラ」、北海道では「ソメイヨシノ」と「エゾヤマザクラ」「チシマザクラ」です。以前は気象庁が毎年「桜の開花予想」を発表していましたが、最近では民間の気象事業者が情報を提供しています。ウェザーマップでは、1月下旬から2022年の桜開花予想を掲載予定です(図は2021年のもの)。



提供: ウェザーマップ <https://www.weathermap.co.jp/>

季節が巡り、いよいよ春の到来です。春の楽しみといえば、桜です。桜の開花情報がメディアでも流れる中、この春はどんなふうにお花見を楽しみましょうか。あらためて桜の魅力と、味わい方をご紹介します。

### 夜桜を楽しむようになったのは、いつごろから？

平安時代の中ごろからです。当時権勢を誇っていた藤原良房(804~872年)は無類の桜好きで、日が暮れてもかがり火をたきながら桜を楽しんだといわれています。庶民の間に夜桜観賞が広がったのは江戸時代になってから。流行の背景には、ろうそくの普及が大きかったようです。ろうそくは奈良時代に中国から伝わっていましたが、非常に高価でした。やがて江戸時代に入るとろうそくの大量生産が可能になり、夜になっても大勢の人が桜を楽しむことができるようになりました。



寒緋桜(カンヒザクラ) 半野生。沖縄県では1月から咲く



紅枝垂(ベニシダレ) 一重咲きのシダレザクラ



園里黄桜(ソノサトキザクラ) 黄緑色の花が特徴的



舞姫(マイヒメ) 桜見本園で作出された新品种

### お花見の楽しみ方

お花見には人それぞれの楽しみ方があり、桜も咲き方や散り方の違いなど、いろいろな形で私たちを楽しませてくれます。川や池の水面に浮かぶ花びら、地面を埋める花びら、花が散った後の桜の木も風情があります。今年も引き続き新型コロナウイルスの影響を考慮して、感染対策を取って少人数で静かに楽しむことが望ましいでしょう。

### お花見シーズンに人混みを避けて楽しむアイデア

世間でよく知られた桜の名所にわざわざ行かずとも、山の中を1人で歩き、偶然出会った桜を楽しむのも風流です。お花見シーズンから外れても、場所や品種によっては咲いている桜もあります。それらを調べて見に行くことで、お花見の楽しみが深まるかもしれません。

今回教えてもらったのは……  
監修 公益財団法人日本花の会

<https://www.hananokai.or.jp/>  
美しい地域環境づくりや豊かな生活環境づくりのためのさまざまな活動を展開。「桜の名所づくり」も積極的に推進。写真は同会が運営する桜見本園(茨城県結城市)。



☆3月の運勢☆  
【全体運】 上旬はもたつき気味のコミュニケーションも中旬には回復。手伝ってくれる人が現れて、遅れも取り戻せます  
【健康運】 頑張り過ぎはダウンの原因に。休憩を挟んで



☆3月の運勢☆  
【全体運】 心の内で迷っていることの仕分けを。延期、保留というくりを付けるだけでも状況は改善へ。行動力が高まります  
【健康運】 楽しみながらできる運動がお勧めです

「私」の人生を振り返る

監修／一般社団法人終活カウンセラー協会代表理事 武藤頼朝  
<https://www.shukatsu-csl.jp/>  
 イラスト／出口由加子

自分史の書き方・作り方講座

これまでの人生で起こった出来事を、自分の歴史として文章に書き記す自分史。経験や知識を家族や友人に伝えるとき同時に、これからの人生をどう生きるか考えてみましょう。

自分の生きた証しを  
 伝えたい人に文字で残す

古くは「隠居」という慣習がありました。先人は隠居することで社会の第一線から退き、これまでの人生を振り返りながら、後世に残る人たちに自らの生きざまを伝える時間を設けていました。

生涯現役といわれる現代では、自身の人生の総まとめとして自分史を作るのです。その目的は、これからの人生を、生きがいを持ってより楽しく過ごすためです。

自分史と聞くと自叙伝をイメージされる人が多いようです。「いいえ、私なんて平凡に生きてきただけで書くことはない」などと考える人がいるか

もしも。実は、自分史というのは、もっと気軽に楽しく書くことができます。

思わぬ感謝に出合える  
 「人生の棚卸し」

自分史の意義は、自分自身の「人生の棚卸し」ができることです。これまでの自分の人生とじっくり向き合うことで、その意味を考えるきっかけになるのです。

「何か話せば、きついことを言う人だから」などと、近所にいながら最近はずき合っていない人。しかし、あらためて思い起こしてみれば一家が引っ越してきたときに、真っ先に声を掛けて

くれてご近所全員を紹介してくれたのは、その人でした。最近のことばかり記憶に残っているが本当はこの人がいなかったら……、そんな人はいませんか。

忘れていた出来事を思い返すことで、感謝あふれる日々を過ごすこともなり得ます。自分史は人生の棚卸しを文章化した、尊い人生日記といってもいいかもしれません。

自分のため、家族のため、感謝を伝えたい全ての人に

人生の節目が、自分史を作る格好のタイミングになるでしょう。定年退職や還暦などを契機に自分史に取り組み



自分史の書き方

自分史を書く前に、まず最初にやるべきことを挙げておきます。

1 人生の棚卸しをする

年代ごとに自分の人生を振り返ってみましょう。幼少期(小学校入学前)、少年期(小学校～大学)、青年期(就農後)、結婚後、定年後など、ノートに書き出していきましょう。年代ごとにお世話になった人、ありがとうを伝えたい人を書き出していき、その人にちなんだ出来事も思い出せるようになります。また、年表などを参考にすると、当時流行していた音楽や好きだった食べ物などを出来事と結びつけることができます。書き出していくうちに内容が膨らんでいくでしょう。

年表(例)

社会や身近な出来事を自分の歴史と結び付けて考えることで、あらためて人生を振り返ることができます

社会の主な出来事や事件	流行やヒット曲	身近に起きた出来事	自分の出来事	自分の考えていたこと
〇〇〇〇年 オリンピック開催	〇〇〇〇年 〇〇〇が大流行	〇〇〇〇年 〇〇〇が生まれる	〇〇〇〇年 〇〇〇に合格	〇〇〇〇〇〇 〇〇〇〇〇〇 〇〇〇〇〇〇
〇〇〇〇年 〇〇〇事件	〇〇〇〇年 〇〇〇がヒット	〇〇〇〇年 〇〇〇が生まれる	〇〇〇〇年 〇〇〇に就職	〇〇〇〇〇〇 〇〇〇〇〇〇 〇〇〇〇〇〇
		〇〇〇〇年 〇〇〇が生まれる	〇〇〇〇年 〇〇〇に引越	〇〇〇〇〇〇 〇〇〇〇〇〇 〇〇〇〇〇〇

2 得意なこと、好きな事柄を考える

今の自分を見つめるため、得意なことや好きな事柄について書き出してみましょう。単に「料理」のように抽象的な内容ではなく、より具体的に「ハンバーグを作るのがうまい」など、できるだけ詳しくたくさん考えるのがポイントです。

ページ構成を考える(例)

あらかじめページ構成を考えておけば、各項目をリストアップするときに参考になります

青年期 就農後 P.7	少年期 (高校・大学) P.6	幼少期 小学校入学前 P.5	幼少期 小学校入学前 P.4	自己紹介 P.3	自己紹介 P.2	裏表紙 家族写真 表紙 P.1	裏表紙 家族写真 P.16
家族の メッセージ P.15	家族紹介 P.14	楽しかった 思い出 P.13	楽しかった 思い出 P.12	大変だった 思い出 P.11	大変だった 思い出 P.10	定年後 P.9	結婚後 P.8

3 自分の個性を書き出す

個性というと抽象的で分かりにくいかもしれませんが、「好きな動物」「好きな色」「好きな言葉」「好きな本」「何を大切に生きているか」など、具体的かつ身近なことで構いません。大事なのはなぜそれを選んだかを書くことです。

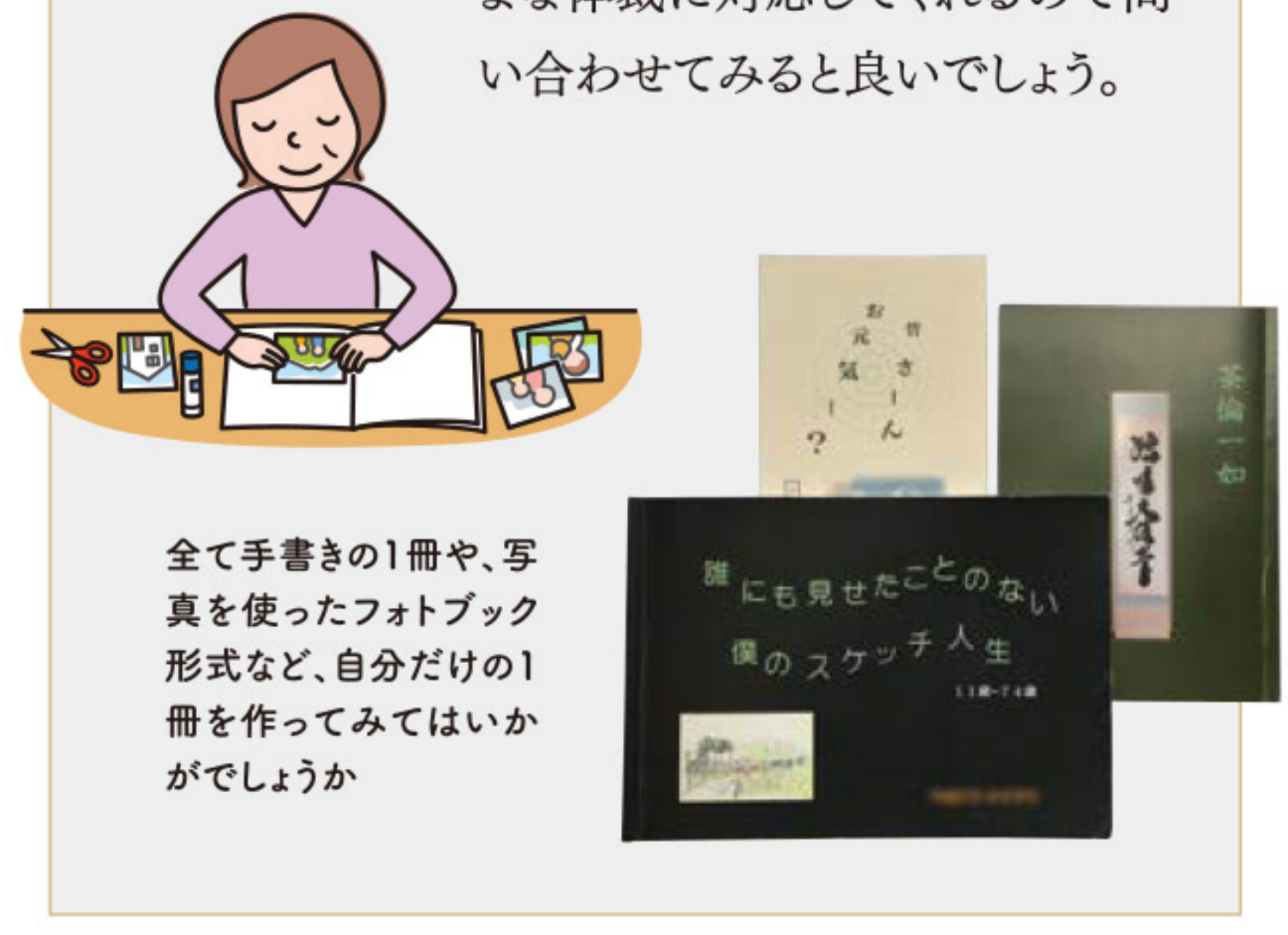
人生の棚卸しで見つけた出来事をピックアップし、古い出来事から新しい出来事の順に書いてもよし、「私の人生の〇〇大ニュース」として、順位を付けて書き進めるのも面白いですね。

注 否定的な内容に注意しよう

自分史は後世に残ります。「この人は許せない、好きではない」など、特定の相手に対する否定的な内容は書かないようにしましょう。ひょっとすると、その人がいたから頑張れたということもあるかもしれません。必ずや誰かが読むことを想像して、感謝の気持ちと優しさを忘れずに取り組んでください。「私の先祖はこんな人だった。つらいことはあるけど頑張ろう」と、後世の人が読んで糧になるような内容だと良いですね。

自分史の印刷・製本

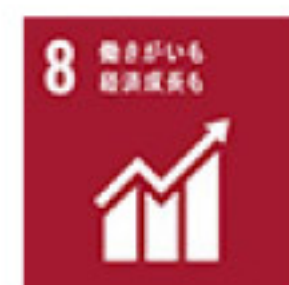
自分史には人それぞれに目的があり、1冊しか作らない人もいれば、数千冊作る人もいます。判型やページ数など、体裁に違いがあって当然です。手書き用紙をとじて表紙を付けるだけでも立派な自分史の出来上がり。大事なものは中身です。印刷・製本を業者に依頼する方法もあります。部数によりますが数十部程度であれば数万円から。さまざまな体裁に対応してくれるので問い合わせると良いでしょう。



全て手書きの1冊や、写真を使ったフォトブック形式など、自分だけの1冊を作ってみてはいかがでしょうか



1/5.6 大玉果実生産を目標に  
キウイ冬期管理講習会



JAみなみ筑後は南筑後普及指導センターと連携し、1月5日と6日の2日間でキウイの冬期管理講習会を開きました。適切な生産管理をすることで、大玉果実生産を目指すことが目的です。管内4ヶ所のキウイ園地で現地指導をし、剪定方針の確認や今後の防除などの留意点などを説明しました。

講習会には管内の生産者が参加し、2021年産の出荷実績や剪定方針について確認し、今後の防除や土づくりなどの留意点をJA指導員と普及センターの職員が説明しました。担当指導員は「安全で安心出来る果実生産の徹底を図り、健康に注意して栽培に取り組んでほしい」と話しました。

1/5 初売り・ぜんざい会 開催  
日頃の感謝を込めて



大牟田市のJAみなみ筑後農産物直売所「愛菜館」は1月4日に初売り、5日にぜんざい会を開催し、2日間で約560人のお客様に足を運んでいただきました。ぜんざい会は、お客様への日頃の感謝を込め、毎年開催しており、来店客には無料で、当JA管内で生産されたもち米で作ったもちをふんだんに使用したぜんざいをふるまいました。新型コロナウイルス感染予防対策のため、お持ち帰りのみの対応となりましたが、限定200食はあっという間に終了し、多くの来場者で賑わいました。

12/19 支店でふれあい活動  
美化活動に貢献



JAみなみ筑後銀水支店は、支店ふれあい委員会主催で地域の方とのふれあい活動を行いました。これは、地域農業の振興と支店の活性化、組合員・地域住民とのきずなを深めることを目的に地域密着活動の一環として取り組んだものです。

支店から2班に分かれゴミ拾いをしながら出発。大牟田市の草木八幡神社に集合し、竹切り・門松土台作り・しめ縄張り・炊き出し準備の班にわかれて作業を行いました。

今後も各支店では支店ふれあい委員会を通じて地域に密着した活動を展開していきます。

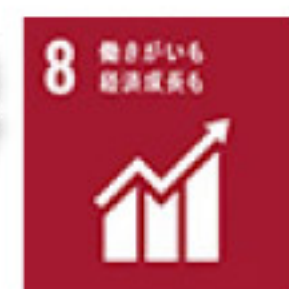
12/18 今年も開催 門松作り  
瀬高支店ふれあい委員会主催



JA本店入口前で、瀬高支店ふれあい委員会主催の門松作りを行いました。ふれあい委員や女性部役員、瀬高支店職員など23人が参加しました。門松作りは例年行っていましたが、令和2年は新型コロナウイルス感染防止のため中止されていました。

まず竹を必要な大きさに切り、土台を作成。土台の鉢に竹を立てて砂を入れ固定し、松や梅、木の葉、ナンテンなどで飾り、華やかに仕上げました。門松は大きいものと家庭用の小さいものの2種類で、3時間ほどで立派な門松を完成させました。

1/17 「博多蕾菜」出荷基準確認  
品質の均一化を目標に



これから出荷を迎える「博多蕾菜」の品質を均一化するべく出荷前の目合わせ会を開催しました。

生産者や担当職員、南筑後普及指導センター職員等、計6人が参加し、福岡県生まれの個性派野菜「博多蕾菜」の出荷に向けて、管内の生産者の園地を回り、出荷規格や選別方法の確認を行いました。

目合わせ会では、生産者が実際に出荷される「博多蕾菜」を担当職員が手に取り、品質や傷などの出荷基準を生産者とともに確認し、生産者は熱心に耳を傾けていました。

担当職員は、「今年は寒さの影響で例年より生育が遅れが見られたものの、品質は良好に推移している為、コロナによる情勢不安の中で、少しでも生産者の所得向上に繋がれるよう有利販売に努めていきたい」と意気込みました。



1/5 「 Hayward 」  
選果開始  
良好な仕上がり

「 Hayward 」  
選果開始  
良好な仕上がり



JAみなみ筑後管内の山川選果場で1月5日より、 Hayward の選果が始まりました。11月上旬から集荷を行い、冷蔵貯蔵した約133トンを1月上旬から2月下旬にかけて九州管内市場に出荷します。

2021年産は、8月の大雨の影響、高温乾燥により樹勢の低下が心配されたが、肥大・内容は良好な仕上がりとなっています。

JAみなみ筑後キウイ部会は部会員55人で、「 Hayward 」「甘うい」を約12.5畝作付しています。同部会では安全で安心な果実の生産を図り、生産管理の徹底による高品質生産に部会員一丸となって取り組んでいます。

12/23,24 お正月寄せ植え  
色とりどりの寄せ植え完成



JAみなみ筑後女性部瀬高地区では、2班に分かれ、寄せ植え体験を行いました。めぐみ園の講師から説明を受けながら、葉ボタンやオタフクナンテンなど正月を迎えるための花材を中心に、ガーデンシクラメンなどもあり、背の高い株からプランターに配置し、出来上がりを考えながら、土を足して、調節することで、色とりどりの寄せ植えができました。

久々の女性部活動で、コロナ対策として短時間での活動でしたが、参加された方は、明るく新年の準備を迎えていました。

12/23 秀品率向上を目指す  
グリーンアスパラガス部会



JAみなみ筑後グリーンアスパラガス部会は、本店で全体研修会を行いました。生産者39人とJA職員と南筑後普及指導センターの7人が参加し、生産状況や販売実績の報告を行いました。また、令和4年産の販売取扱について詳しく説明しました。JA職員は「8月の大雨で被害圃場が多く発生し、出荷数量が減少、秀品率も低下しましたが、次年度産は栽培基本技術の励行と適期作業により秀品率の向上を目指しましょう。また、農薬の適正使用を行い、安心安全なアスパラガスを消費者へ届けましょう。」と話しました。

JAみなみ筑後は、良品なアスパラガスを出荷できるように選果選別を厳選し有利販売に努めていき、農家所得向上を目指します。

情報の提供は、  
JAみなみ筑後お近くの支店または総務課まで!  
電話：0944-63-8802



☆3月の運勢☆

【全体運】忙しくも楽しい月です。ハプニング要素が強くなり頼まれ事が増えそう。できることは引き受けるのが開運のコツ

【健康運】肌荒れに気を付けて。クリームなどでケアを

獅子座7/23~8/22

読者のページ

燃えよ川柳魂

PN K子さん

冬空に  
負けずに咲いた  
水仙花

PN ヒデちゃんさん

鏡餅  
隣の席の  
三段腹

PN さざんかさん

自肅中  
入浴剤で  
我が家の湯

PN キョンキョンさん

寒冷紗  
はずせば千両  
鳥のエサ

PN 猫婆さん

満腹で  
うたた寝誘う  
陽ざしかな

投稿作品募集中!

身の回りのことや農業のことを5・7・5の川柳にしてみませんか?裏表紙のクイズの答えと一緒にあなたの作品を投稿しましょう!頂いた作品は紙面上で紹介させていただきます。  
※ペンネームご希望の方はペンネームを明記してください。

おたより

皆さんからいただいたお便りを一部抜粋して紹介します。

きんかんの甘露煮、作ったよ〜2つに割り、種を出して、ちょっと時間かかったよ〜。たくさんできたので、おすわけもネ。とてもおいしくかっつた〜

元気でガンバロ〜ット!!(PNみやまのにゃんこさん)

今年おせちで初めてきんかんの甘露煮を食べてみたところ、とても美味しくて食わず嫌いだったことが判明しました。手作りだともっと美味しく感じそうです。(稗田)

1こがむずかしいから楽しい(おもしろいです)。あとの4こはふつうです。まちがいを見つけたときが気持ちいです。(山川町 9才)

おたよりありがとう。今月のまちがいがさしも、ぜひ頑張って見つけてください。(桑原)

女性部活動の味噌作りはたいへん興味があります。農協の味噌はいつも買っています。おいしいです。(山川町 70代女性)

女性部の方々は毎年の味噌作りを楽しみにしているそうです。ぜひ参加してみませんか?(稗田)

毎回グリーンピースは楽しみです。コロナ禍の中でも農業は要!頑張ってください!!(高田町 80代女性)

まだまだ感染者が増えていますが、コロナに負けずに頑張っていきましょう!(桑原)

正月前、千両の枝に掛けていた寒冷紗を1月半ばにはずしました。1週間ほどきれいに、実がなくなっていました。鳥にとっても、冬場の千両の実、貴重な栄養源のようですね。(PNキョンキョンさん)

寒冷紗がはずれるのを待っていたんですね!冬場は食べ物があまりないので、大事な食事なんですね。(稗田)

1月号まちがいがしとの答えとプレゼント当選者

1月号  
プレゼント  
当選者

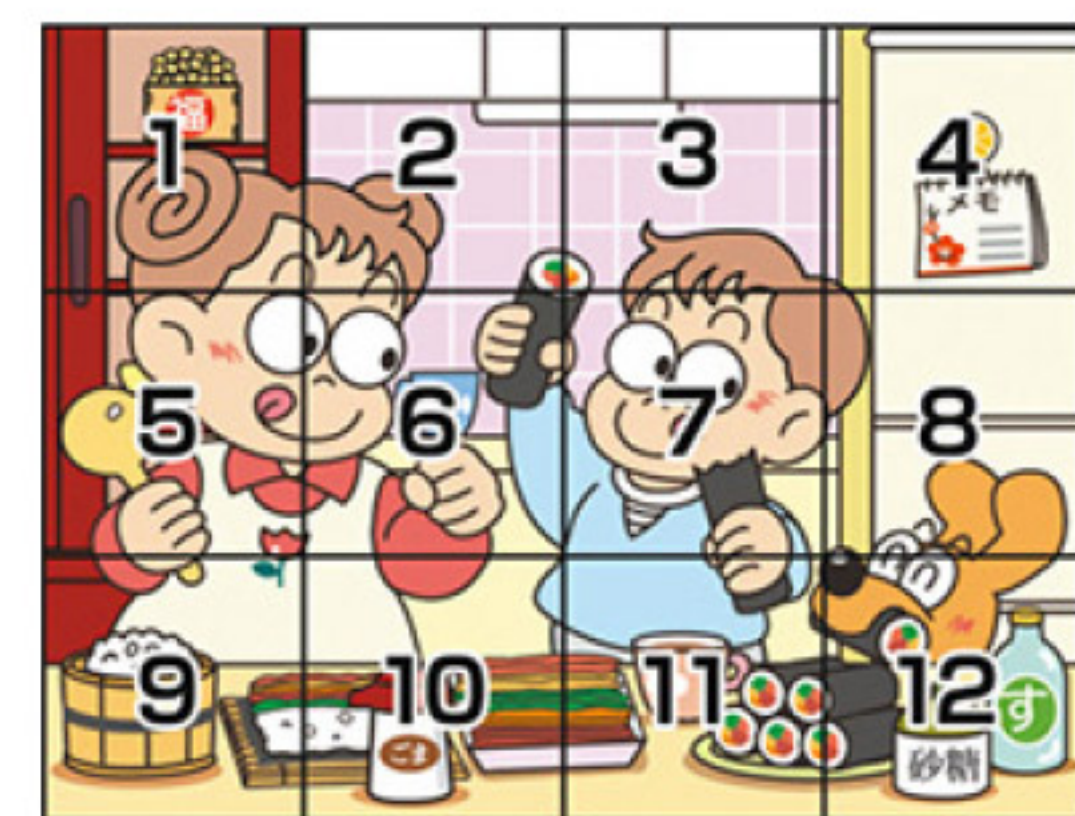
今岡 慶春さん 樺島紀久子さん  
猿渡加代子さん 高田 京子さん  
高畠 幹生さん

当選おめでとうございます!

応募総数62通、正解62通。厳正な抽選の結果、上記の方が当選されました。

詳しい応募方法は裏表紙をチェック!

1月号の答え



- 1...豆の量が違う
- 2...イチゴがレモンに変わっている
- 3...しゃもじに付いた米粒の数が違う
- 4...恵方巻がかじられている
- 5...ごまの入れ物の大きさが違う

情報の提供は、  
JAみなみ筑後お近くの支店または総務課まで!  
電話: 0944-63-8802



自己改革通信! JAの自己改革の取り組みをお届けします!

セルリーの良さをPR!RKB「タダイマ!」生放送

JAみなみ筑後管内の瀬高地区で、1月13日、セルリー農家への取材が行われ、RKB毎日放送「タダイマ!」の生放送に瀬高町セルリー部会青年部の河野光さんと、坂田太さんが出演しました。

16時頃からの生放送では、収穫する風景や品質の厳しい基準等を取材されました。また、セルリーを使った料理である「タコとセロリのキムチ和え」や「セロリスープ」、「セロリご飯」等を紹介し、みやま市のセルリーの良さを伝えることができました。担当指導員は「これからも瀬高町のセルリーの魅力をPRしていき農家所得の向上に繋げていきたい」と話しました。セルリーを使った料理のレシピは番組のHPで見ることができます。ぜひ作ってみてください。

JAみなみ筑後はこれからも高品質な農産物の生産に取り組んでいきます。



1/25 担い手組織連絡協議会の総会 第16回通常総会開催



JAみなみ筑後担い手組織連絡協議会は、本店で第16回通常総会を開きました。開会にあたり、阿部勝義会長は「今でも多くのコロナの感染者がでてい。感染しないように気を付けてほしい」と会員に注意を呼びかけました。議案では、令和3年度の事業報告並びに収支決算、次年度の事業計画案、収支予算案が承認されました。

また、担い手組織連絡協議会の総会終了後、同会場第9回南筑後労災加入組合通常総会を開催し、全3議案を原案通り承認されました。

1/25 春告げる野菜 出荷開始



芽付き・品質ともに良好

JAみなみ筑後東山選果場で、福岡県生まれの個性派野菜「博多蓄菜(つぼみな)」の出荷が始まりました。今年度も、生育は順調に肥大したことから、芽付きも良好で、品質も良好な仕上がります。

生産者4人が約30㎡で栽培し、数量10,000パック(1パック100個)、平均単価135円を目標に出荷します。出荷は関東市場中心に、1月下旬〜3月上旬まで続く予定です。

「博多蓄菜」は、中国南部原産の大型カラシナの一品种のわき芽。程よい辛味と風味が特徴で、しゃきつとした食感と和・洋・中いろいろな料理とも相性が良いため人気の野菜で、春の訪れを感じさせてくれる野菜でもあります。

担当職員は「博多蓄菜は今の時期しか食べられないのでぜひご賞味下さい。」と話しました。



☆3月の運勢☆

【全体運】友人とおしゃべりでストレス解消。連絡を取り合えば好情報も入手できます。旅行の計画を立てるのも吉

【健康運】温かいハーブティーや漢方茶でティータイムを

# Aコープ 商品紹介

Aコープからおススメ商品をご紹介します☆  
 今月のおススメ商品は…

## レモネード、しょうが湯・しょうがくず湯



### 【レモネード】

お湯または冷水を注いで  
 美味しいレモネード!

### 【しょうが湯・しょうがくず湯】

お湯を注ぐだけ、  
 体も心もほっかほか!

■販売店舗  
 Aコープ山川店  
 TEL:0944-67-1215

## 今月のおすすめ料理



### サワラとカブの ちり蒸し風



<材料> 4人分  
 サワラ(切り身で50g) ……2枚  
 カブ(半分に割って下ゆでする) ……1個  
 マイタケ ……2房  
 ナバナ(下ゆでする) ……2本  
 スタチ ……1/2個  
 もみじおろし ……適宜  
 ポン酢 ……適宜  
 【だし汁A】  
 かつおだし ……300ml  
 料理酒 ……大さじ2  
 塩 ……小さじ1/2  
 しょうゆ ……小さじ1/2

<作り方>  
 ① サワラは塩を振って1時間ほど置いた後、さっと湯通しする。  
 ② 鍋にだし汁Aを沸かしサワラ、カブを入れ中火で3、4分ほど煮て弱火にし、ナバナとマイタケを入れさっと火を通す。  
 ③ ②を器に盛り付け、ポン酢ともみじおろし、スタチを添えて出来上がり。

## きれい☆女性部

### ハッピーマイライフセミナー

『わたしノート』の学習会を行いました!

女性部では、1月、連絡員を対象とし、支店にて『わたしノート』について活用方法の説明を行いました。

『わたしノート』とは、「わたし」の記録という意味と、このノートをたいせつな人に「わたし」してほしいという2つの意味が込められ、もしものときに備えて、ご自身の希望や思いを記録する家の光協会版エンディングノートです。

終活という言葉を聞くと、苦手に思われる方もいるかと思いますが、『わたしノート』の気軽にかけるページから取り組まれてはいかがでしょうか?

今回、参加された女性部連絡員の方からは、「話を聞いてよかった」「さっそく、家に帰って他のページも書いてみる」など、感想をいただきました。

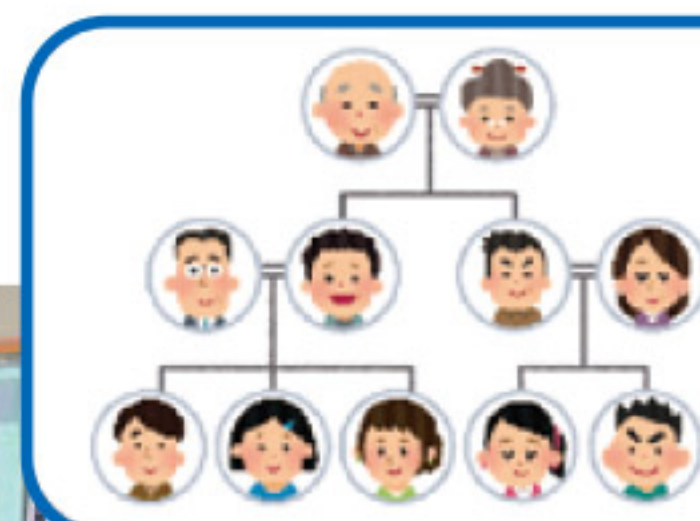
# 南 筑後 見聞録

みなみちっご  
けんぶんろく



DVDを見ながら、  
 「終活」チェックとして、  
 4つの項目  
 ①人生の棚卸 ②緊急時の備え  
 ③希望の整理 ④資産管理  
 について、見直しを行いました!

親族表の記入ページでは、  
 「あら～、〇〇さんの漢字が  
 出てこない～」など、  
 振り返ると忘れていたことも!



健康寿命を延ばすために、  
 座ったままでできる、簡単な  
 フレイル(虚弱)予防体操を  
 家の光協会の方より  
 教えていただきました♪  
 10秒×3セット  
 足を上げています!



こちらが  
 「家の光」12月号の  
 付録のわたしノートです  
 12月号には家計簿も!



やってみよう!



☆3月の運勢☆  
 【全体運】 気後れして活躍の機会を逃してしまわないように。失敗は成功の母。最初は駄目でも修正しつつ進めれば成功へ  
 【健康運】 つまずいたりぶついたりしないよう慎重に



☆3月の運勢☆  
 【全体運】 上昇運です。さまざまなことが明らかになってくるはず。心配事は解消へ。悩んでいるより相談してみるのがベター  
 【健康運】 体力増進のチャンス。運動量を増やして

【みかん】「土壌改良等を行い高品質果実生産へと繋げましょう」

●樹勢回復…葉面散布により樹勢回復を図ります。最低3回を目安に温暖な日を選んで実施します。回数は多ければ多い程効果は高まります。



●土壌管理…収穫後、有機物や石灰資材を施用。養分吸収向上、果皮体質強化、高品質果実生産、樹勢維持、隔年結果防止を目的とします。 ※施用時期:2月  
●せん定…密植園は日照不足により、果実肥大や着色が悪く果実糖度も低くなり、病害虫の発生も助長します。日光が十分に当たるようにし、作業性を良くしましょう。またシートマルチ栽培園地は被覆が容易な状況にします。近年の課題として無せん定、弱せん定で収穫時による腐敗果が多発しております。弱せん定も必要ですが、高品質果実を生産していく上では間引きせん定も大変重要になるので必ず行います。

果樹指導係 山口 亮  
山川選果場 (TEL: 67-1211)

【果 樹】「安定生産に向け栽培管理徹底」

【キウイフルーツ】

整枝せん定は、樹液流動が始まる2月上旬までに終了して下さい。

●結果母枝…1㎡当り2本(中果枝で3本)を目安とし、柵面に均一に配置します。

●切返しの程度  
・短果枝 2芽を残し切り返す。  
・中果枝 先端より三分の一に切り返す。  
・長果枝 充実した部分で切り返す。  
※せん定器具は樹ごとに消毒。

●土壌管理…樹勢低下園では、堆肥等の有機物を投入。排水不良園では排水溝の整備。

●防寒対策…幼木については、1～3月まで主幹部に防寒対策を行って下さい。

※病害虫防除…かいよう病防除・カイガラムシ防除

●苗木の植付け…2月下旬までに植えつけます。

【イチジク】

せん定は2月中旬までに。

せん定枝、残果、落葉等は園外に持ち出し焼却。

①せん定した切り口は癒合剤を塗布。

②若木で年内に主枝の誘引を行っていない園では樹液流動後に誘引。

●土作り…苦土石灰の施用。基肥の施用は、石灰施用後2週間以上あける。

●基肥の施用…基肥は2月上旬。



果樹指導係 浦部 光信  
山川選果場 (TEL: 67-1211)

●防寒対策…晩霜対策として主幹部、主枝を防寒資材で被覆。

【ぶどう】

●ハウス栽培…萌芽から展葉期は、ハウス内が30℃以上の高温にならないよう換気します。テラウェアは、展葉7～8枚期以降より第1回ジベ処理。開花期の温度は10～12℃まで下げて結実を確保します。

●露地・トンネル栽培…せん定の見直し。園内を見直し不要な枝を整理し、枝の登熟の良い枝を配置して下さい。

●芽傷処理…若木や、強樹勢樹で徒長枝を使う場合は、芽傷処理を行います。(芽の先5mm程度)

●耕種的防除…昨年度、黒とう病・べと病が見られた園では、剪定枝・巻づる・落葉は越冬し感染源となりますので、園外へ除去して下さい。

【スモモ】

●整枝せん定の見直し…園内を見直し、密植園では縮間伐の実施。主枝・亜主枝の先端は強めの切り返しを行い、古い側枝、長大な側枝の間引きを行います。

●ハウス栽培…低温遭遇時間(7・2℃以下)

大石早生 1,000時間以上

ソルダム 800時間以上

※休眠不足によるビニール被覆は花芽の不発芽、結実不良等の要因となります。

被覆後は、十分な灌水を行い、湿度を保って芽の動きを揃えて過乾燥にならないように管理します。

●基肥…2月上旬までに施肥して下さい。

●苗の植え付け…2月下旬までに植付け。植付けは深植えにならないように、排水不良園では高畝にします。

●防除…ふくろみ病防除は、1月から2月に防除。

【いちご】「温度管理・果実品質に注意」

●温度管理…夜温が高いほど果実の成熟が早くなるので、夜温が7℃以上のときは、降雨がない限りハウスは開放する。3月中旬以降は遮光資材(塗布剤、寒冷紗など)を活用し、昼間の高温対策を図る。

●かん水…かん水は、少量多回数かん水を基本とし、軟果対策として収穫前のかん水は控え、収穫後のかん水を励行する。収穫量の増加及び気温上昇に併せて、かん水量を徐々に増やす。

●収穫…温度が高くなると傷み果が起りやすいため、低温の時間帯の収穫を心掛け、収穫を終了した後は、すみやかに果実を予冷庫に入れる。収穫箱内で果実を重ねるとスレ・オシ果が発生するので注意する。

●花だし・玉だし…腋芽が多く四方八方へ花房が出てくるので、随時、花だし・玉だしを行う。玉だしは、必ず緑熟期までに行う。白熟期～着色期に行くと、軟果玉や日焼果の原因となるので注意する。

【グリーンアスパラガス】「適切な温度管理と立茎準備」

●かん水管理…春芽時期のかん水は、晴天日の午前中に行なう。(凍害や霜害防止のため温度確保)

乾燥や水分不足は、収量や品質の低下につながる為、少量多回数かん水に心がけ、土壌の水分状態を常に確認し、ムラが無いようかん水を行う。

●温度管理…夜温をできるだけ高めて、日中の温度は30℃を超えないよう管理を行なう。

晴天日のハウス開閉目安は、温度が上がってくる午前10時頃に換気を行なう。また、夜温を確保する為に午後3時頃には閉め込みを行ない、日中の温度をハウス内に閉じ込める。

●春芽追肥…追肥は収穫開始後、20～30日目頃(収穫量が最大になる頃)を目安に開始する。以降は約2週間に1回を目安に行なう。

1回当り窒素成分で2kg/10a程度。ただし、収穫量に応じて調整を行なう事。

●立茎準備

○ネットの準備…立茎開始前には必ずネットを準備しておく。

○立茎開始時期の目安…立茎の開始判断時期は、前年の秋の株状態や保温開始の時期により異なる。

2年生株は、収穫開始後30日前後。3年生株以降は収穫開始後40日前後を目安とする。



いちご・グリーンアスパラガス指導係 馬場 憲二  
高田選果場 (TEL: 22-5453)

【なす】「厳寒期の樹勢維持」

●摘芯・摘葉…側枝は基本的に一芽で切り戻し、着果過多にならないよう注意する。しかし一芽で切り戻すと葉面積が少なくなる可能性があるため、状況に応じて果実だけを収穫するなどの対策を試みる。

基本的には1株あたり(花+果実)(17～20)を基本とする。

●温度管理…晴天日は22℃まで温度を優先し、それ以降はカーテンを開けて日光を入れる。最高温度は樹勢が強い場合は28℃程度まで上げ、弱い場合は26℃程度に抑える。炭酸ガス発生装置がある場合は午後換気温度を下げずに温度を保つ。炭酸ガス発生装置がない場合は換気温度を2℃程度下げ樹勢を落とさないようにする。最低夜温は実温で12～13℃を確保する。温度を急変させないように、内張りカーテンは2段階に分けて開ける。



なす指導係 林田 真輝  
瀬高選果場 (TEL: 63-3175)

●施肥・灌水…灌水する際は地温を下げないように、なるべく晴天日の昼間を狙って行う。極端に水を切ると樹勢の低下、病害の発生に繋がるため、少量でこまめに灌水する。

●病害虫…病害は定期的な予防を実施し、発病した際は早い段階で防除する。害虫が多発している圃場については、葉面積よりも害虫を優先し、摘葉をしっかり行ってから防除を行う。

【麦】「適期管理の実施」

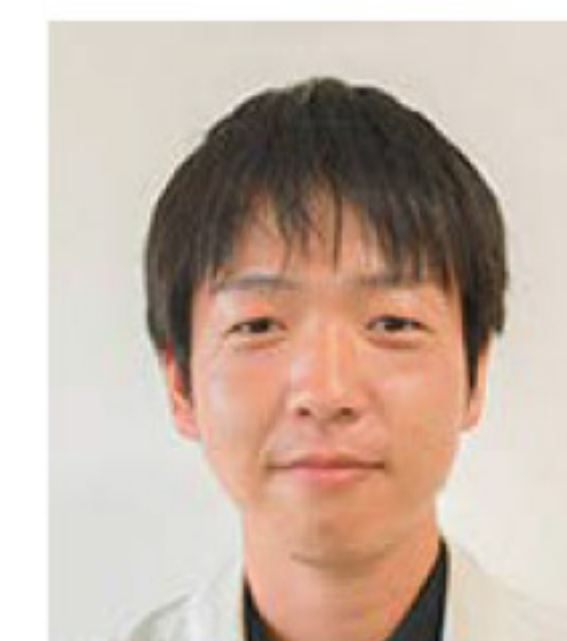
●麦踏み・土入れ

麦踏み…徒長防止、分げつ促進効果。土壌が乾いた状態で実施してください。

土入れ…雑草抑制、倒伏防止効果。生育に応じて土の量を増やしましょう。

●追肥…小麦の追肥を2回に分けている場合は、2月下旬～3月上旬に2回目を施用します。

大麦の追肥が終わっていない場合は早めに施用してください。



普通作指導係 谷 和剛  
農畜産課 (TEL: 63-8814)

●除草…雑草を抑制しきれていない場合は、早めに茎葉処理除草剤を散布します。除草剤散布の際は周囲の作物に飛散しないよう注意してください。

●排水対策…降雨後には排水溝を確認し、必要に応じて整備するなど、圃場内の排水性維持に努めます。

※その他詳細については、栽培こよみ・商品ラベルを参照してください。



☆3月の運勢☆

【全体運】交流が活発化。うれしい話も聞けそうです。協力体制をつくるチャンス。仲間を募って新しいことを始めましょう

【健康運】何でもおいしい。腹八分目を心掛けて



☆3月の運勢☆

【全体運】やる事が山積みになりそう。大切なことや重要なことを意識して。無理なことはすぐにお断りを。下旬は運氣回復

【健康運】耳寄りな情報が。新しい健康法を試してみ

## JR九州除草剤散布のお知らせ

下記のとおり、鉄道敷地内への除草剤の散布を実施致します。

場 所	JR九州新幹線 筑後船小屋駅～新大牟田駅
時 期	2022年3月7日～2022年3月13日 (予備日:2022年3月14日～2022年3月20日)
使用除草剤	バックアップ粒剤

※作業が完了した場合は、予備日は中止致します。

### 【連絡先】

- JR九州新鳥栖新幹線工務室  
☎ 0942-83-1422
- 詳しくはJR九州ホームページをご覧ください。

除草剤散布箇所について JR九州

検索

## 矢崎エネルギーシステム製「ゆワイター」をお使いの皆様へ

JAみなみ筑後で以前提供していた、矢崎エネルギーシステム(株)製の太陽熱温水器「ゆワイター」は現在、製造が終了しております。矢崎製の「ゆワイター」をお使いいただき中で不調や故障がある方については、現在部品の在庫があるため、メンテナンスや修理は可能となっています。

また、修理ができない場合の付け替えや新設については、(株)長府製作所の「エコワイター」を推進しています。引き続き、太陽熱温水器(ゆワイター)のメンテナンスや修理はJAで対応いたしますので、ご要望の場合は下記連絡先までお問い合わせください。



▲太陽熱温水器「ゆワイター」(矢崎製)

### 太陽熱温水器「ゆワイター」 に関するお問い合わせは

JAみなみ筑後 経済課  
TEL:0944-63-8861

## 愛たい日 15

1月～訪問状況～  
各支店合計正組合員訪問率 **40%**  
(訪問戸数4,609件うち面談戸数1,792件)  
ウイルス感染防止のため愛たい日の面談を控えました。

## 理事会だより 1月24日開催 第8回理事会

- 付議事項
  - 第1号議案 内部監査規程の一部改正について
  - 第2号議案 令和3年度福岡県常例検査結果の通知事項に対する改善状況報告について
  - 第3号議案 固定資産(セルリー等集荷施設 従業員駐車場等整備)
  - 第4号議案 経営基盤強化に係る組合員説明会資料について
- 経営検討事項  
(1)令和3年度12月末実績について
- 報告事項 11件

## 高田ss 洗車キャンペーン開催中

シャンプー洗車 700円を **500円**  
ダブル撥水洗車 1,400円を **1,000円**  
トリプル撥水洗車 1,800円を **1,400円**

令和4年3月31日まで  
皆様のご来場をお待ちしております!

お問い合わせ先 JA高田給油所 (TEL:22-6355)

### 編集後記

気温の変化が不安定な日々が続きますので、体調には気を付けてお過ごしください。また、成人を迎えられた皆さん、成人おめでとうございます!  
(稗田)  
成人式を迎えた職員のみなさん、グリーンピース掲載へのご協力ありがとうございました。おかげで誌面が大変華やかになりました。ご成人、おめでとうございます。  
(桑原)

# 祝 成人おめでとうございます!!

この度、新成人を迎えられた5名の職員を紹介します。



山川グリーンセンター  
近藤 晴香

ここまで育ててくれた、両親に感謝の気持ちでいっぱいです。これからは、成人としての自覚と責任を持ち、立派な大人になれるように努力します。



山川支店  
尾畑 すみれ

成人を迎え、今までよりさらに、責任と自覚を持った大人になりたいです。今まで、そしてこれからお世話になる方々に感謝し、これからも頑張ります。



東山支店  
隈本 真奈

新成人としての自覚を持ちながら、今までお世話になった方々への感謝の気持ちを忘れず、仕事に励んでいきたいです。



瀬高グリーンセンター  
田中 諒太

感謝の気持ちを忘れず、良識を持った大人になれるよう頑張ります。



瀬高支店  
平川 紗緒里

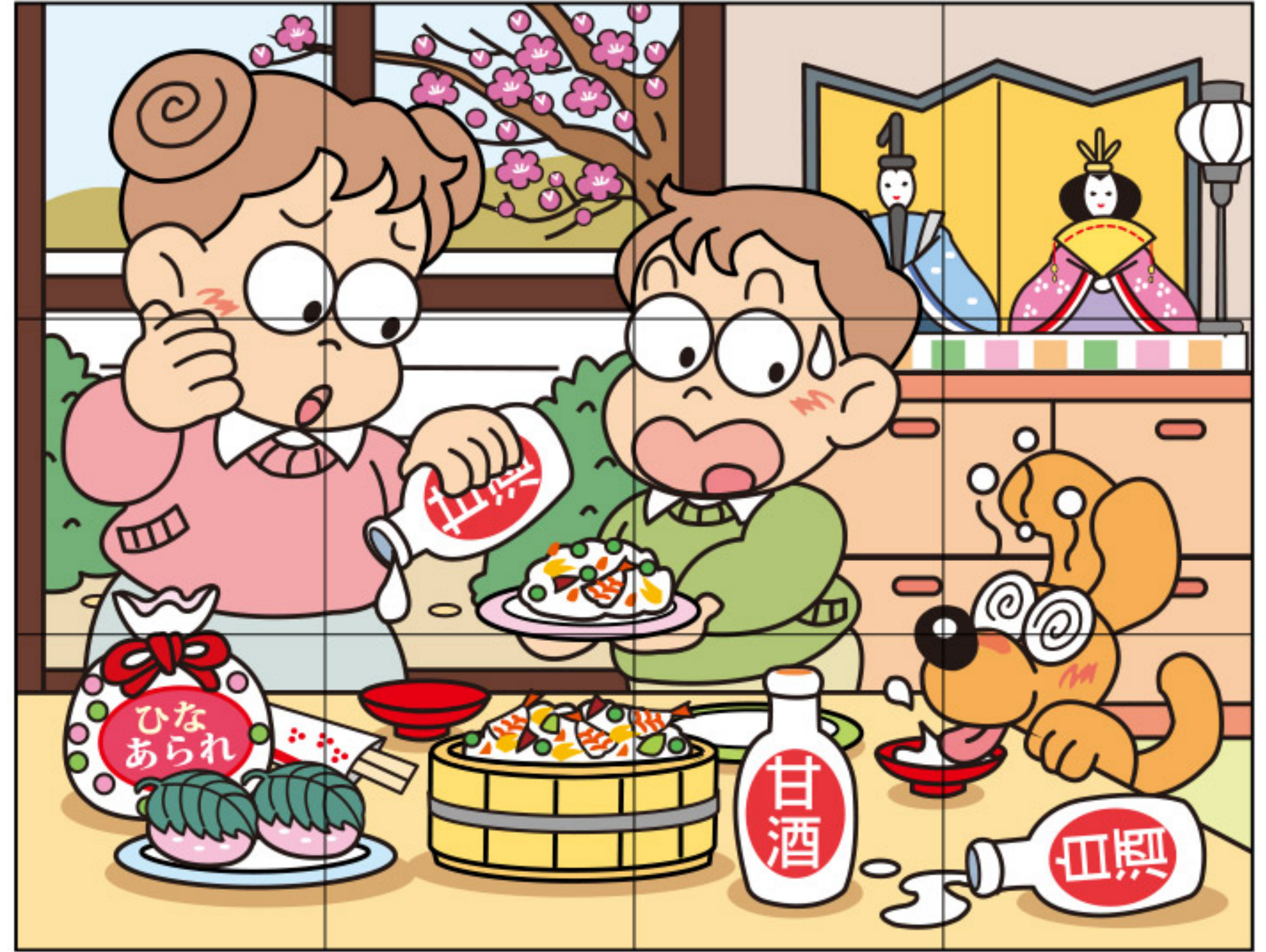
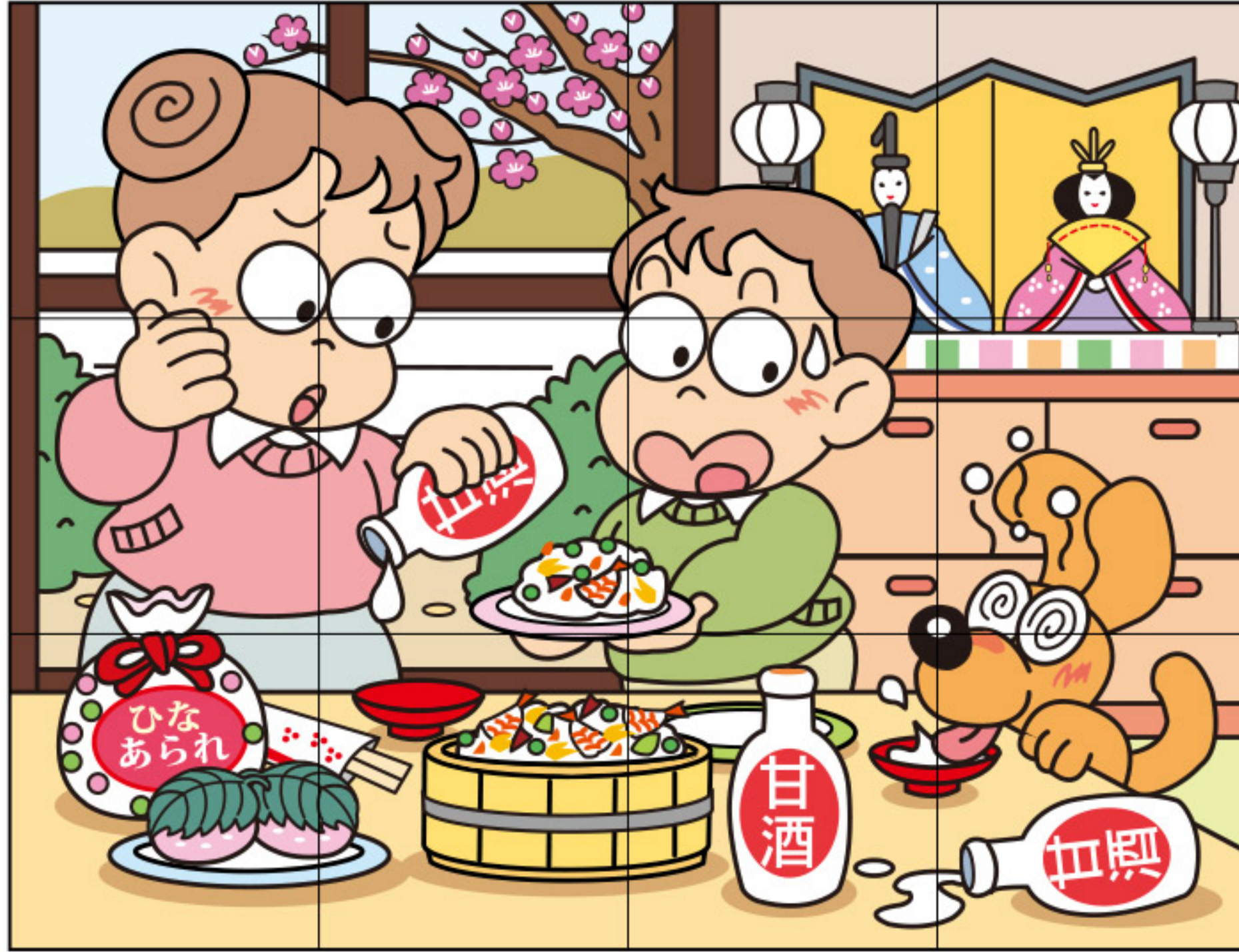
新成人として自覚をもち、何事にもチャレンジ精神を忘れず努力していきたいです。そして今まで関わって下さった方々に感謝し、これから少しずつ恩返しをしていきたいです。



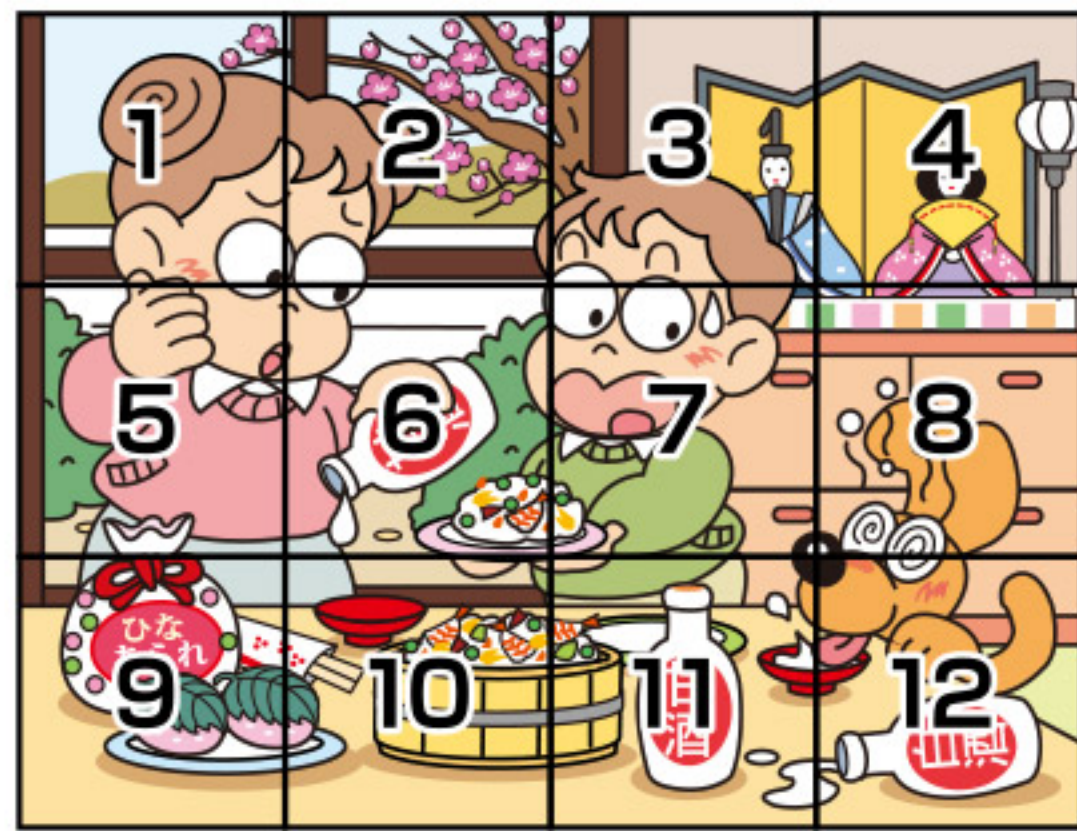


# まちがいさがし

クイズに正解した方の中から、抽選で5名様に  
素敵なJA6次化商品プレゼント!



出題・イラスト:酒井栄子



Q.右のイラストには左のイラストと違う部分が5カ所あります。  
間違っている部分を左下の枠内の数字で探しましょう。

間違いを探し、この枠内の数字を5つ答え  
てね!

答え

--	--	--	--	--	--

## おたより・プレゼントの応募先

クイズに正解した方の中から、抽選で5名様に素敵な賞品が当たる!

<あて名>

**応募締め切り** 令和4年2月21日(金)必着

**応募方法** はがきまたはFAX

**はがき**…必要事項(右記参照)をご記入の上63円切手を貼って投函してください。  
または、最寄りの支店・事業所までおもち下さい。  
(持ち込みの際は切手不要です。)

**FAX**…必要事項(右記参照)をご記入の上  
(総務課:0944-63-8820)までお送りください。

※ご記入頂いた個人情報は賞品の抽選・発送・結果発表に使用させていただきます。  
(紙面上で当選者のお名前を掲載させていただきます。)

<必要事項>

- JAみなみ筑後  
グリーンピース係 宛
- ①氏名
  - ②年齢
  - ③郵便番号・住所
  - ④電話番号
  - ⑤まちがいさがしの答え
- ☆広報紙の感想・ご意見等があればぜひお寄せください。  
投稿作品も募集中!  
(川柳など)

835-8501

みやま市瀬高町下庄774の1  
JAみなみ筑後  
総務課 グリーンピース係

## 今日の表紙

瀬高なす部会 あべ じゅんや  
みやま市瀬高町文廣 **阿部 純也**さん(36)

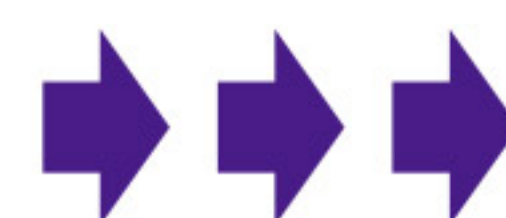
### ★ひとこと

これからもおいしいなすを作れるよう頑張りたいです。

JAみなみ筑後瀬高なす部会は、200人で48畝を作付けし、目標出荷数量6,300トンを計画しています。



JAみなみ筑後ネットショップはこちらから  
6次化商品が買えるよ!!



<https://minamickg.thebase.in/>