

GREEN PEACE

4

2022
vol.327

JAみなみ筑後 広報誌



特集① P2・3

【令和4年度 新入職員紹介】

特集② P4・5

【第72回「家の光文化賞」受賞報告】

特集③ P6

【令和4年度 人事異動一覧】

特集④ P7

【ファッションサロン開催】

特集⑤ P8

【あぐりフェアin山川開催】

(株)川上農園



今月の農産物 アスパラガス

雨よけハウスによる半促成栽培です。露地栽培より、根元まで軟らかくて、甘味があるのが特徴です。アスパラガスには、疲労回復効果が高いアスパラギン酸やビタミンCを多く含んでいます。



認定農業者等との対話活動結果

令和3年9月中旬から10月上旬にかけて、当JAの常勤役員は管内の認定農業者、農事組合法人、JA各組織役員の中から約100名を対象に対話活動を行い、様々な意見・要望を頂きました。今回はその一部をQ&A方式でご報告します。

Q みかん収穫時の人材確保を農協でもしていただきたい。

A 無料職業紹介、企業派遣(菜果野あぐり等)を実施しています。1日農業バイト(アプリ活用)等による雇用支援を今後検討していきます。

Q いちご就農研修生や新規生産者の生産指導については、はじめが肝心なので失敗の無いようにしっかりとした育成指導をお願いしたい。また、いちごはパック詰作業もあり、詰め方等も合わせて指導をして欲しい。

A トレーニングファームでの生産研修やパッケージセンターで詰め方の研修等も行うこととしています。また、就農にあたり農地や施設等の斡旋も行い、就農までの総合的な支援と自立後の支援も(購買関係の対応も含め)行っていきます。

Q 未だに、JAは誰でも利用できるということを知らないのでは。私自身、実家は高田町の農家だが、三池に嫁いできて造園業だったので、JAは利用できないと、ずっと思っていた。実家の母より、JAに女性部があるのを教えてもらい、知人を介して、女性部に加入した。JAは産まれてから、最後まで、共済など一生のお付き合いができることが知らなかった。

A 各支店を中心に地域密着活動を引き続き積極的に展開していきます。その活動の中で、地域住民の皆様に対して各種イベントの案内や広報誌等の活用により、JAを利用していただけるようなPRを行ってまいります。

Q 農産物の販売高が減れば、JAの経営が厳しくなるのではないかと。

A 農業者が減少しておりますが、主要作物(なす・みかん・いちご・セルリー)は部会員数が減少しているものの販売高は増額しています。販売高が減少しないように生産や販売対策を講じていきます。また、持続可能な経営基盤の確立・強化を目指した協議を行っているところです。令和6年度における損益予想は非常に厳しい状況に陥る可能性が高いことから、現在、支店・事業所等の施設再構築や各事業の収支改善に向けた協議を行っています。今後、組合員説明会で皆様へ周知致します。

Q 正組合員加入について、女性部から、女性に声掛けを行っても、ご主人が入っているのに、加入しないと断られる。男性から奥さんに伝えてほしい。

A SDGsにおいて「目標5:ジェンダー平等を実現しよう」が掲げられているように、女性の運営参画がますます重要となっております。また、JAとしても事業運営上、女性のご意見は欠かせないものであると考えます。よって、当JAでもJAグループ福岡の女性正組合員割合目標の30%を目指し加入運動に取り組んでいるところであります。その加入運動の対象者は主として現在正組合員資格である男性正組合員の配偶者の方に新規加入や資格変更をお願いすることになりますので、その際、ご主人のご理解を得たうえで加入いただくよう勧めまいります。

Q 今年は総代の選挙の年だが、女性部では総代候補、推薦人を探すのが、困難になっている。

A 本年総代改選の年ではありますが、総代総数500名の内、80名の女性総代数(女性総代割合16%)の選任をお願いしたところであります。これは、できるだけ多くの女性の意見を今後のJA事業・経営に反映させていく必要があると考え、JAグループ福岡の女性総代割合目標である15%以上に合わせ設定しています。各地区の女性部・部会女性部・農事組合部で設定させていただいた結果、86名(17.2%)の女性総代を選任いただきました。ありがとうございました。

業者、農事組合法人、JA各組織役員の中から約100名を対象に対話活動を行い、様々な意見・要望を頂きました。今回はその一部をQ&A方式でご報告します。

Q セルリー等集出荷施設について、稼働はいつか。どのような集出荷体制なのか。混雑は。

A 令和4年4月頃、稼働予定です。東山選果場で取扱っている品目を考えています。多目的集出荷場なので、各種青果物が集出荷されると思っておりますので、各部会等、集荷時間を考慮し、ご迷惑をお掛けしないよう対応して行く予定です。

Q PC筑陽になり収量も増えて、労働力が不足し雇用したくてもなかなか働き手がない。外国人研修も考えなければいけない。JAより外国人生活住居等の一部助成をお願い出来ないか。

A 雇用労働力として外国人技能実習生の受け入れについてはJAでは行っていません。外国人技能実習生以外で企業労働力支援・農福連携・農業バイトアプリの活用等を検討しています。よって、一部助成は行っていません。

Q 今年度の麦のントリー荷受けについては、もう少し工夫できないのか。

A 近隣の柳川でも同じ状況でした。今年度の麦集荷は、集荷前後の降雨により、高水分の荷受けであり、収量も前年よりも多かった為、より長時間待っていただく事となりました。各施設がスムーズに荷受けが出来る様に、内部検討を実施します。

Q 毒劇物の販売について、購入時の押印は必要なのか？

A 現在、公共書類については、無印化が進んでおりますが、毒劇物購入時の押印については、法律で決まっておりますので、法律が改正されない限り、押印は必要となります。

Q 直売所の活性化をお願いしたい。夏場など出荷者だけでは品数が少なく活気がない。

A 今回の機構改革では、直販体制の強化に取り組む、生産者所得向上に努めていくこととしています。その中でも直売所の買付品(共販品)の販売強化や直売所の活性化を行います。

Q 大豆について、早く播種(田植え後、直ぐに)できる品種を望むが、新品種の「ちくしB5号」はどうか。また、2月には作付計画を行うが、いつから取り組むのか。フクユタカとちくしB5号を作付した場合、カントリーはどうか。大豆の需要が見込まれる品種の導入を望む。

A 今回の水害で約4割の減収を見込んでいるが、暗渠排水がよい所は被害が少ない。道側と堀側で被害が違うのでJAで調査してほしい。

Q 道側と堀側については、圃場により乾燥、湿潤状態で違います。尚、ちくしB5号については、令和3年産より試作10a(1ほ場)を実施しています。令和4年産の試作は20a(2ほ場)、令和5年産は50a(5ほ場)を計画しており、令和6年産から全面移行の予定です。フクユタカにちくしB5号を混入させる訳にはいかないため、ちくしB5号の試作については個人で選別(大・中・小・特定加工)と袋詰めを実施出来る生産者に委託しております。

Q 現在、県内オールJA構想はどうなっているか。

A 第42回JA県大会で「県域オールJA」を決議され、令和4年度からの実現に向けた研究や協議をすすめてきましたが、不参加を表明したJAもあるなど、結果として令和4年度の実現は困難との結論に至っております。しかし、令和3年11月に開催された第43回JA県大会において、組織再編戦略である「県域オールJA」の実現目標は変えることなく今後も研究を継続することとし、実現時期を2030年度(令和12年度)目途としたうえで、取り組みを段階的に進めていく旨決定されました。

第72回「家の光文化賞」

受賞報告

「家の光文化賞」は、昭和24年に『家の光』創刊25周年記念事業として「農村文化の向上に特別顕著な成績をあげている農業協同組合を表彰し、その成果をあまねく農村に広め、農村文化向上への一助とする」ことを目的に制定されたものです。

以来、71年間、延べ285組合が顕彰されてきました。近年の社会・経済の変化やJA活動の多様化、組織整備の進展など、農村・JAをめぐる環境の変化は著しいものがあります。JAの組織基盤の拡充を図り、地域に開かれたJAづくりをすすめるために、「家の光文化賞」の重要な審査基準である教育文化活動の重要性は高まっています。

令和3年度はJAみなみ筑後とJA鳥取いなばの2JAが立候補し、審査員14名により、現地調査を含め、約3か月にわたる厳正な審査の結果、受賞が決定しました。

令和4年3月7日、ホテルイースト21東京にて、第63回全国家の光大会が開催され、JAみなみ筑後から、吉田組合長、下川女性部長、只限営農経済担当常務が表彰式にて登壇されました。

JAみなみ筑後は『明るくしつかりした職場づくりが教育文化活動の土台』が中心となり、組合員との対話活動、あぐり支援隊、地域密着活動などが評価されました。

また、文化賞受賞JAとして、『家の光』2022年5月号には、JAみなみ筑後の記事が掲載されています。ぜひ、ご覧ください。



JA鳥取いなば JAみなみ筑後
【左 女性部長 中央 組合長 右 担当常務】

賞状および正賞として、床置時計1基副賞として賞金を頂きました。あわせて「フラジル・コチア産業組合中央会記念賞」を頂きました。



会場では、YouTube配信にて、生中継されました



本店でも、中継を視聴しています!!

ファッションサロン2022開催!

JAみなみ筑後は3月24日から26日の3日間、みやま市高田町のまいピア高田でジュエリーや洋服、健康器具等の展示販売をする「ファッションサロン2022」を開催しました。今年も新型コロナウイルス感染拡大予防のため、広い会場で開催し、入場時の検温や手の消毒、会場内の換気を徹底して行いました。3日間とも多くの来場者で賑わい、約1100名が足を運んでくださいました。ありがとうございました!!



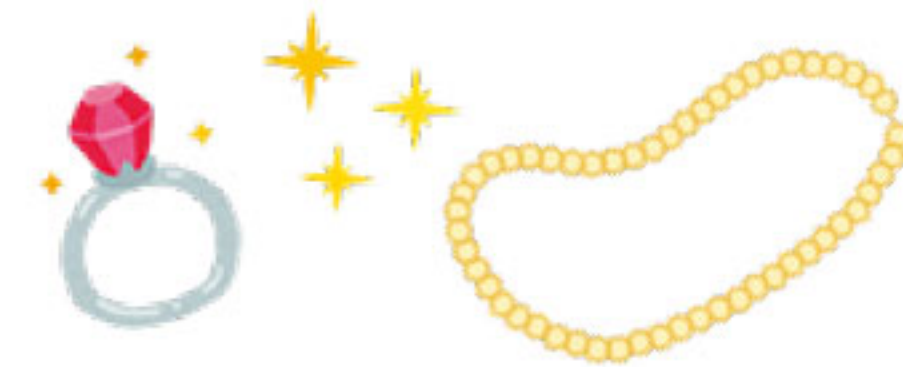
色々なジュエリー、時計、洋服などが展示販売されていました。



健康器具コーナーは多くの方が体験されていました。



綺麗なジュエリーを前に心躍る女性の皆様。



たくさんのお買い上げありがとうございました!

令和4年度 人事異動一覧

氏名	異動部署	旧部署
木下 史典	組織振興部長(上内支店・三池支店担当)	組織振興部長(上内支店・三池支店担当) 組織支援課長兼務
平川 好則	金融共済部長 金融課長兼務(二川支店)	金融共済部長(二川支店)
栗原 達哉	営農部長(東山支店担当)	営農部長(直販課長兼務)(東山支店担当)
谷川 俊英	営農部 園芸課長(直販課長兼務)(審査役)	営農部 園芸課長
西山 幸孝	上内支店長	金融共済部 金融課長
坂口 浩二	組織振興部 組織支援課長	組織振興部 組織支援課長補佐
奥苑 秀一朗	銀水支店長補佐	金融共済部 共済課長補佐
重富 勝義	東山支店渉外審査役	東山支店渉外係長
杉村 克浩	経済部 農機車両燃料課 車両センター場長(審査役)	経済部 農機車両燃料課 瀬高農機・車両センター場長(審査役)
立野 光洋	経済部 農機車両燃料課付広域農機センター 出向(農機統括場長)(審査役)	経済部 農機車両燃料課付広域農機センター 出向(山川農機場長)
石河 剛	二川支店渉外審査役	金融共済部 金融課長補佐
古賀 広美	経済部 経済課瀬高グリーンセンター所長 (経済渉外担当)(審査役)	東山支店渉外係
跡部 恵子	銀水支店渉外審査役	銀水支店渉外係長
河野 真理子	高田東部支店係長	監査室係長
永江 徹志	営農部 農畜産課 販売係長	二川支店渉外係長
佐田 孝幸	金融共済部 金融課係長	経済部 経済課瀬高グリーンセンター所長 (経済渉外担当)(係長)
山口 陽平	営農部 園芸課高田選果場場長 大牟田集荷場兼務	営農部 園芸課瀬高東山選果場指導係長
平井 なつみ	監査室係長	銀水支店係長
藤野 由布子	瀬高支店渉外係	山川支店渉外係
宮崎 真一郎	営農部 園芸課高田選果場販売係	瀬高支店渉外係
井上 剛彦	組織振興部 組織支援課係長	営農部 農畜産課販売係長
江口 悠貴	経済部 農機車両燃料課付広域農機センター 出向(瀬高農機場長)	経済部 農機車両燃料課付広域農機センター 出向(瀬高農機)
酒井 裕希	経済部 農機車両燃料課付広域農機センター 出向(山川農機場長)	経済部 農機車両燃料課付広域農機センター 出向(瀬高農機)
平島 龍一	総務部 総務課係	金融共済部 共済課係
井手 太一	金融共済部 共済課係	営農部 園芸課高田選果場販売係
川口 裕晃	営農部 園芸課山川選果場販売係	営農部 園芸課係
横尾 康	経済部 農機車両燃料課車両センター係	二川支店渉外係
吉開 友架	山川支店渉外係	山川支店係
松永 葉月	南瀬高支店渉外係	銀水支店係
福満 続予	瀬高支店係	総務部 総務課付け
野上 倫代	総務部 総務課係	東山支店係
谷 和剛	東山支店渉外係	営農部 農畜産課指導係
中村 千尋	東山支店係	総務部 総務課付け
正木 千晴	営農部 園芸課係	経済部 経済課係
山田 祥子	銀水支店係	三池支店係
桑野 夏樹	営農部 農畜産課指導係	経済部 経済課高田グリーンセンター係
小宮 みなみ	銀水支店係	唐岬支店係
木下 茉耶	三池支店係	二川支店係
江崎 悠里	上内支店係	高田東部支店係
稗方 愛優美	唐岬支店係	銀水支店係
近藤 晴香	山川支店係	経済部 経済課山川グリーンセンター係
塚本 昂平	二川支店渉外係	銀水支店係
古賀 萌	東山支店係	瀬高支店係



☆5月の運勢☆

【全体運】 なかなか前に進めずいら立ちもありそうですが運勢は良好。ポジティブシンキングが問題解決の鍵。諦めないで

乙女座8/23~9/22 【健康運】 ついっかりする傾向が。プレーキを点検



☆5月の運勢☆

【全体運】 周囲からの期待が大きくなり気になります。引き受ければ大きな成果につながります。称賛の声も

獅子座7/23~8/22 【健康運】 不調は放っておかず早めに病院を受診して



3月
月上旬

初めての味噌作り体験 銀水支店女性部10人参加

12
SDGs
08
コミュニティの持続可能性



JAみなみ筑後銀水支店女性部は3月上旬に、味噌作りを計画し、女性部員10人が参加しました。女性部員が事前に煮てきた大豆を袋に入れて、形が分からなくなるまで潰します。潰した大豆を塩いり麦こうじと混ぜ、煮汁を足しながら耳たぶ程の柔らかさになるまで力一杯体重をかけながら混ぜ続けます。

今回初めてのみそ作りを体験した女性部員は、質問をしながら熱心に説明を聞いていました。参加した女性部員は、「2カ月後にみそを食べるのが楽しみ」「みそ作りをしていい汗をかいた」と笑顔で話していました。

2月
中旬

生け花教室にお花寄付 花き部会の花4種使用

15
SDGs
09
産業、科学、技術イノベーション



池坊柳川支部創立90周年記念花展が、2月中旬に2日間、柳川市民文化会館イベントホールで開催されました。期間中、「いけばな…道を求めて」と題して、柳川市教育委員会などの後援を得て、総数60瓶を展示しました。

その中で小学生対象の体験教室が行われ、JAみなみ筑後花き部会からガーベラ、カーネーション、リキュウソウ、エメラルドウェーブを寄付しました。子ども達は池坊会員より丁寧な指導を受けながら生け花を楽しみ、自分で生けた花を喜んで持ち帰りました。

3
15

女性部の活動を報告 女性部大会並びに家の光大会

5
SDGs
05
ジェンダー平等



JAみなみ筑後女性部は3月15日、令和3年度女性部大会並びに家の光大会をみやま市高田町の文化施設「まいピア高田」で行い、女性部員111人が参加しました。開会にあたり下川順子女性部長は「何一つ役員だけで出来る活動はない。部員一人一人の声と手と今まで培ってきた知恵で活動が成り立っている。これからもJAみなみ筑後を盛り上げてほしい」と挨拶しました。

支店を拠点としたグループ活動の発表では、95歳の女性部員が参加し、発表を見た女性部員からは、「自分よりも年上の方が頑張る姿に力をももらった」との感想があり、充実した大会となりました。

3
8

大玉果実生産を目指して すもも開花期管理講習会

8
SDGs
04
産業、科学、技術イノベーション



JAみなみ筑後は3月8日、9日、10日の3日間、南筑後普及指導センターと連携し、すもも開花期管理講習会を開催しました。適切な生産管理を行うことにより大玉果実生産を目指すため、支部ごとに管内のすもも園地で現地指導を行いました。講習会には、すもも生産者55人が参加し、温度管理、受粉等の結実促進対策や晩霜害対策、病害虫防除について再度確認を行いながら、今後の栽培管理上の留意点を同JA指導員と普及指導センター職員が説明しました。

あぐりフェア in 2022

3月11日、12日の2日間、組合員・地域住民へ日頃の感謝を込め、同JA山川支店前広場で「あぐりフェア in 山川2022」を開催しました。農機具、車両をはじめガス器具、生産資材・生活資材などを数多く展示・販売し、山川支店ふれあい委員会・青年部・女性部からも出店しました。2日間とも来場客で大賑わいでした。たくさんのご来場ありがとうございました!!



令和3年度定年退職者紹介



～永い間、大変お世話になりました～

上内支店長
前原 昭広
昭和55年入組/勤続42年



情報の提供は、

JAみなみ筑後お近くの支店または総務課まで!

電話：0944-63-8802

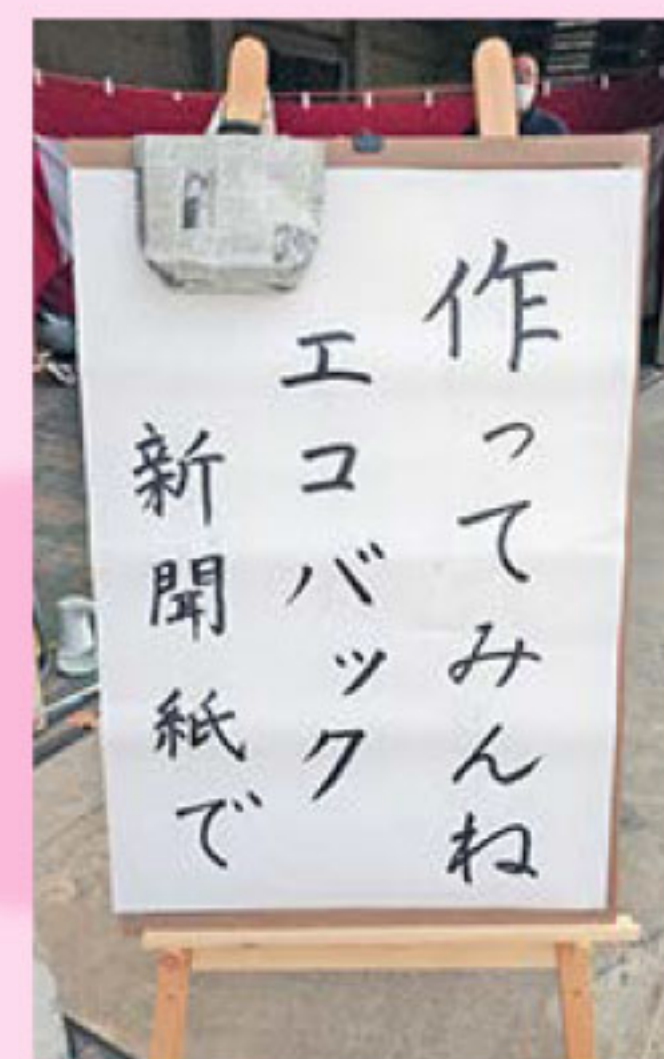
きれい☆女性部



あぐりフェアin山川2022 女性部員も参加!!

今年のおぐりフェアでは、地域密着活動として、ふれあい委員会から山川地区の女性部の方が参加されました。また、専門委員会の「まごころ会」「キッチンひまわり」「菜の花ガールズ」の方々も参加され、手作りのまんじゅうや焼肉のタレ、乾燥野菜、ジャムやパンなど数多くの商品を2日間、販売していただきました。

また、新聞紙を使ったエコバックを焼き芋や女性部員のブースにて商品を購入の際、エコバックに入れてお渡しをしていたので、エコバック作りの体験ブースに興味を持たれる方が多く、体験者からは「簡単だったので、自宅でも作ってみよう」と感想をいただきました。



南 見聞録 筑後



みなみちつこ
けんぶんろく

読者のページ

燃えよ川柳魂

うまさぎて
食すつかの間
アチャラ漬け

PN ささんかさん

投稿作品募集中!

身の回りのことや農業のことを5・7・5の川柳にしてみませんか?裏表紙のクイズの答えと一緒にあなたの作品を投稿しましょう!頂いた作品は紙面上で紹介させていただきます。
※ペンネームご希望の方はペンネームを明記してください。

春休み
孫のお世話で
気疲れし

PN 髭爺さん

長旅の
つばめもどる日
春の空

PN みやまのにゃんこさん

おたより

皆さんからいただいたお便りを1部抜粋して紹介します。

去年までは、生えていなかった我家の庭先に1株だけクローバーの固まりがあり、その中から四つ葉のクローバーを見つけました。クローバーの種はどこから飛んできたのでしょうか?新型コロナが早く終息するように願っています。(瀬高町 60代女性)

女性部エコ活動で、ペットボトルのキャップを集められているのを知り、先日少量でしたが、二川支店へ届けさせていただきました。今後も集まった分をお届けするつもりですので、よろしくお願いします。(高田町 70代女性)

春が来たら、皆さんたくさん活動してきますね。3月号は色とりどりで、アスパラとセルリーがおいしそうでした。たけのこはやく出てこーい。(大牟田市 70代女性)

JAのお味噌とっても美味しいです。具をたくさん入れておいしい味噌汁を作り元気で過ごしています。(瀬高町 60代女性)

3月号まちがいがしへの答えとプレゼント当選者

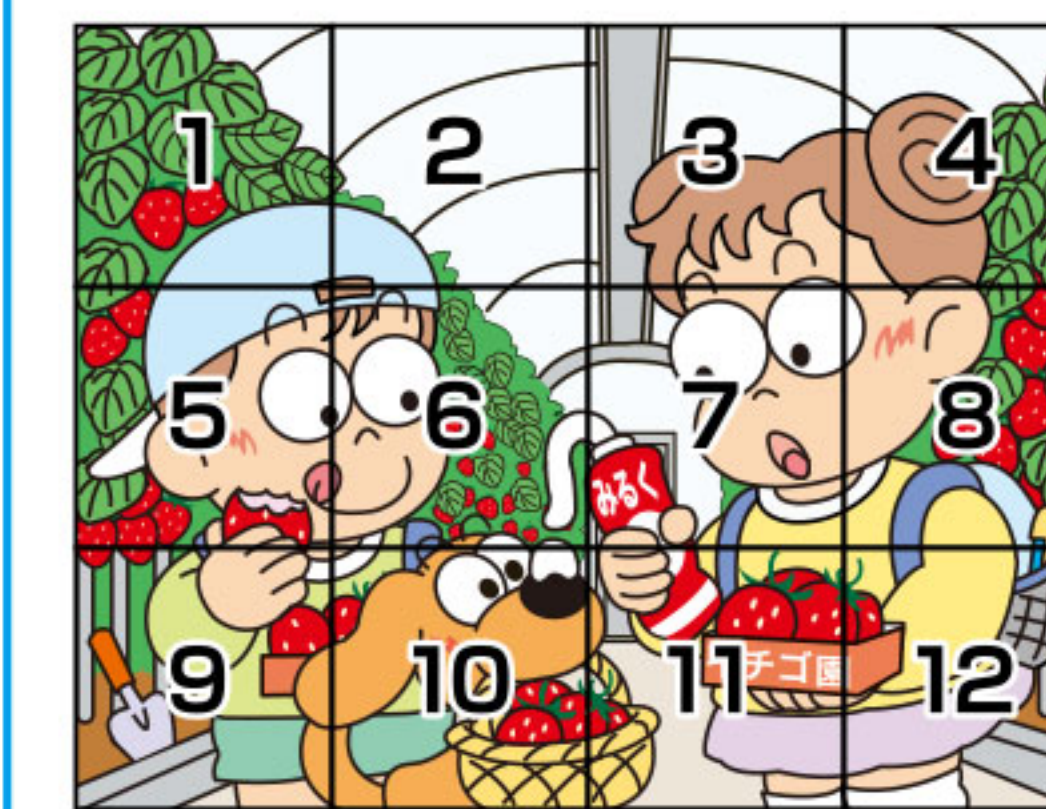
3月号
プレゼント
当選者

古賀 知子さん 葉玉 俊彦さん
廣田ノリ子さん 廣田 義郎さん
宮本 登美さん

当選おめでとうございます!

応募総数53通、正解51通。厳正な抽選の結果、上記の方が当選されました。詳しい応募方法は裏表紙をチェック!

3月号の答え



- 4…髪の巻き方向が違う
- 5…イチゴをかじった量が違う
- 6…ミルクの出た長さが違う
- 9…スコップがある
- 11…片仮名に変わっている

Aコープ 商品紹介

Aコープからおススメ商品をご紹介します☆
今月のおススメ商品は...

Aコープ

吸油の少ないパン粉・天ぷら粉

【吸油の少ないパン粉】

大豆たんぱく粉末を配合しパン粉の吸油量を抑えました。

【天ぷら粉】

原料の小麦粉の小麦、米粉の米は国産を使用。

■販売店舗

Aコープ山川店 TEL:0944-67-1215



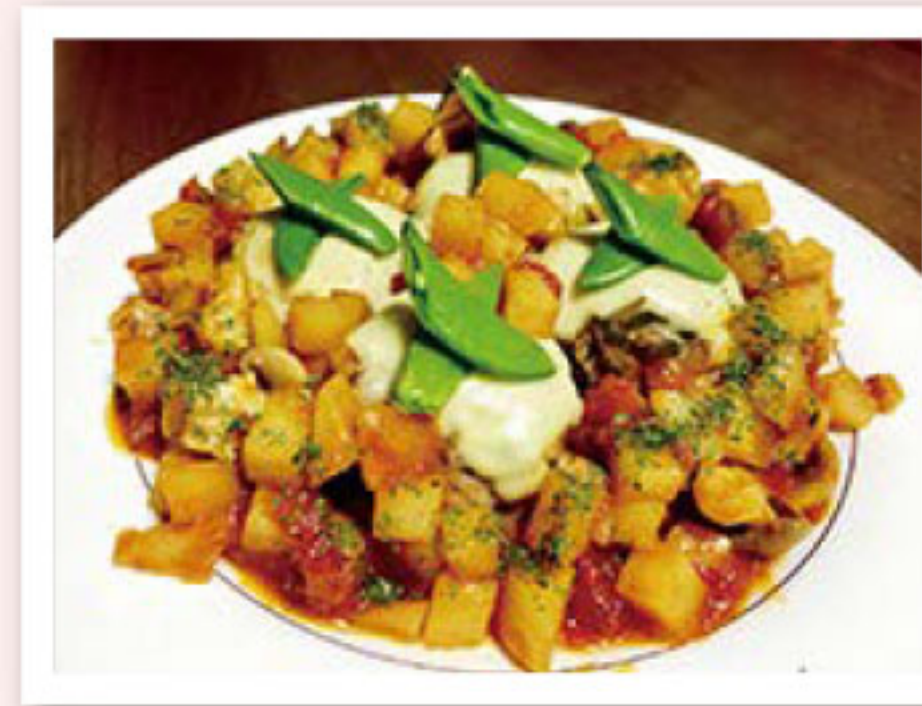
今月のおすすめ料理



切り昆布の煮込みハンバーグ

<材料> 4人分

- [A]ハンバーグのパテ
合いびき肉300g
切り昆布(細かく切る)30g
タマネギ(粗みじん切りにする) ...1/4個
料理酒大さじ1
塩小さじ3g
みそ小さじ1



[B]トマトソース

- カットトマト缶120g
水60ml
塩適宜
こしょう適宜
顆粒(かりゅう)だし小さじ1/2
みりん大さじ1
しょうゆ小さじ1
料理酒大さじ1

- 新ジャガイモ中2個
マッシュルーム4個
スライスチーズ(溶けるタイプ) ...2枚
スナップエンドウ4本
ドライパセリ適宜
オリーブ油大さじ2
ニンニク1片

<作り方>

- ①新ジャガイモはさいの目に切って水にさらしておく。マッシュルームとスライスチーズは半分に切る。スナップエンドウは下ゆでし半分に切っておく。
- ②ポウルに[A]を入れ、粘りが出るまでよく混ぜ合わせ4等分し成形する。
- ③フライパンにオリーブ油、ニンニク、新ジャガイモ、マッシュルーム、②のハンバーグのパテを入れ、中火で両面を焼き上げる。
- ④③のフライパンに[B]を入れふたをし、中火で10分煮込む。ハンバーグに①のスライスチーズをのせ火を止める。
- ⑤皿に④を盛り付け、スナップエンドウとパセリをあしらひ出来上がり。



☆5月の運勢☆

【全体運】 味方の多いときです。1人で抱え込まずに相談を。良い知恵を貸してもらえます。特に年下の人の話はよく聞いて

【健康運】 運動量を増やして。筋力アップに最速



☆5月の運勢☆

【全体運】 上昇運。最初はスローペースで徐々にスピードアップしていくのが良い動き方。予定は詰め込まず余裕を持たせて

【健康運】 神経質になり過ぎないように。ゆっくり深呼吸



【みかん】「みかんの樹が活動を始める季節です。基本管理を徹底し、充実した花や新梢の確保に努めましょう。」

- 葉面散布…樹勢回復と花芽分化促進、充実を図る為、日中の気温が10℃以上の暖かい日にリン酸主体の葉面散布を実施。発芽期を迎えたら窒素主体の葉面散布とする。
- 苦土欠対策…苦土欠乏が確認される園地では、苦土を含んでいる資材を施用する。施用時期は5月頃。



- 着花・着果対策…白蕾期～開花前ではすつきき(摘葉)又は摘蕾を行う。着果過多の場合は、摘果剤を使用する。※気温が高くなる時期を見計らって散布する。(日中の気温25℃以上、夜温18℃)日中温度が、30℃を上回る時間帯は落果過多になる為、散布を控える。

果樹指導係 山口 亮
山川選果場 (TEL: 67-1211)

- 病害虫防除
 - 訪花害虫及びスリップス…防除時期は開花初期。散布遅れが無いように注意すること。
 - 灰色カビ病…満開時と落弁期の計2回散布を行う。

【果 樹】「結実安定生産に努めましょう」

【キウイフルーツ】

- 晩霜対策…4月上旬までは晩霜に注意が必要。樹幹下の敷きわらは、霜が降りなくなる4月中旬以降に実施。
- 新梢管理…発芽後、花芽の確認が出来たら早めの新梢管理。(芽かき・摘蕾)芽かきは、下向き・上向きの芽や短い芽をかぎます。(甘うい)はヘイワードより発芽率が良いため、芽かきは重要です。また、摘蕾は重要な作業となるため早めに行います。
- 病害虫対策…キクピスカシバは前年度、発生が見られた園地では、3月下旬から4月中旬にかけて必ず防除してください。かいよう病対策は発芽後も、予防防除の実施。

【イチジク】

- 晩霜対策…晩霜対策は霜の心配がなくなる4月中旬までは防寒対策が必要です。
- 灌水…生育初期の乾燥は、発芽のバラツキの原因となるので、展葉していなくても灌水の実施。
- 新梢管理…主幹部・主枝上より出た不要な芽はかき取る。母枝になる芽は数回に分けて芽かき。残す芽は、基部に近い横芽または外目を残す。



果樹指導係 浦部 光信
山川選果場 (TEL: 67-1211)

- 病害虫対策…そうか病防除は、展葉期に防除実施。アブラムシ等の発生等に注意。

【ぶどう】

- ハウス栽培…加湿ハウス(デラウェア)では、結実後は早めに摘粒を行い、適正着果数の確保を行う。結実確認後は十分な灌水を行い、その後は5～7日おきに灌水。無加湿ハウス(デラウェア)はジベ処理後の開花期は、ハウス内の換気を行い高温、多湿にならないように注意。巨峰・種ありと種なし栽培では、花穂の整形が異なります。花穂の結実確認後は早めの房作りと適正結果量に努めます。トンネル栽培では、萌芽、展葉期、樹の強弱に合わせて芽かきの実施を行います。
- 病害虫防除…ハウス栽培は灰色カビ病・ダニ・スリップス類、トンネル・露地、黒とう病、べと病・ケムシ類に注意。

【スモモ】

- 晩霜対策…引き続き、凍霜対策が必要。開花期から幼果期までは凍霜被害を受けやすいため、燃焼資材等の準備。敷きわら、もみ殻は霜が降らなくなってから実施。
- 結実管理…摘果は大豆早生、サンタローザは生理落果が多いため、結実確認後、2～3回に分けて軽めに摘果を行い、5月中旬以降に仕上げ摘果。ソルダムは大豆大の粗摘果に重点を置く。
- 新梢管理…新梢が込み合う部分を中心に芽かきの実施。
- 防除管理…ハウス内では灰星病、アブラムシ、ハダニ、露地では黒斑病に注意。

【なす】「樹勢維持と肥料・水管理」

- 樹勢維持…着果負担や日射量の増加に合わせて葉数を増やし、光合成を促して樹勢を維持する。夜温は15℃以上とし、午前中は正午に28℃を目標にして徐々に気温を上げる、午後は樹勢に応じた管理を行う。4月～6月の着果数(花数+実数)は(25～30)を基本とする。光合成促進装置については、谷換気の開く時間が長くなったら、濃度制御からタイマー制御へ切り替える。4月中～下旬(外気温の最低が12℃を超える頃)より内張りカーテンの除去を行う。
- 灌水・追肥…気温・日射量が上昇するにつれ、着果や蒸散量が増加するため灌水量は増やしていく。追肥は樹勢を見ながら博多なす追肥60kg/10aを目安に月1～2回施用する。尚、基肥一発肥料を使用している方は樹の状態を見ながら適宜追肥を検討する。灌水量が少ないと、つやなし果・空洞果発生につながるため注意する。



なす指導係 林田 真輝
瀬高選果場 (TEL: 63-3175)

- 病害虫…樹勢の低下によるすすかび病、ハウス内換気量が増え乾燥によるうどんこ病に注意する。スリップスやコナジラミ等の害虫は増加後の防除は困難であるため、早期防除を徹底する。天敵導入圃場でもコナジラミ、ダニ類の発生に注意する。

【いちご】「次年度の良質な苗作りを!!」

- 本圃管理…高温の時間帯の収穫は控え、着色基準を厳守する。収穫した果実は、収穫箱内での重ね置きは行わず、収穫後直ちに冷蔵庫に入庫する。サイド・谷等を十分に開放し、換気を実施する。収穫終了後は速やかに株の片付けを行ない、病害虫の温床とならないよう1週間程度ハウスを密閉する。その後は次年度に向けた土作りを行う。
- 親株管理…炭そ病の病原菌の活動が始まるため、こまめな薬剤防除を行う。特に、降雨前後の防除を徹底する。病気の発生減少・親株の負担軽減のため古葉や花蕾の除去を行う。(除去後は必ず炭そ病の予防防除)
- ランナー発生後は、ランナーの配置を整理し、子苗の密集を防ぐ。
- 育苗準備…育苗培土は、培土の特性(保肥力や排水性等)を把握し、それに適した管理を行う。苗の徒長防止と炭そ病予防のため、ポット間隔が密にならないように、育苗床の面積は十分に確保する。
- 鉢上げ方式(挿し)…育苗床に並べたポットへ親株から切り離した子苗を直接植えつける方法。
- 鉢受け方式(すけ)…親株床にあらかじめポットを配置しておき、ランナーからの子苗をポットに受け止め具等でランナーを押さえ、小苗の活着後に切り離して育苗床に並べる方法。

【グリーンアスパラガス】「温度管理と摘心作業」

- 温度管理(換気)…ハウスのサイドや肩及び両妻面を開放し風通しのよい環境を作り、ハウス内の温度が30℃以上に上がらないように注意する。基本は25℃前後での温度管理を徹底。
- かん水管理…少量多回数かん水を基本とし、鱗芽群および吸収根周辺が、常に適度に湿った状態になるよう心がける。定期的な土壌の水分状態を確認し、こまめなかん水で表土を湿らせる。5月は、特に乾燥しやすい時期なのでかん水不足は厳禁。
- 肥培管理(追肥)…施肥量はあくまで収穫量に応じて決めるが、約2週間に1度を目安として窒素成分で2～3kg/10aを施用する。
- 摘心と整枝作業…摘心は、立茎開始後45～50日頃の親茎が伸びきり、先端が垂れて擬葉が完全展葉した状態になってから行う。摘心の高さは、ハウスのサイドや肩換気の高さに応じて決定するが、通常は株元から110～120cmぐらいで行う。(その際、1次側枝を20本(節)確保すると収量が安定。)
- 病害虫防除
 - アザミウマ類…親茎の擬葉や若茎の穂先に発生するので早期発見、早期防除に努める。アスパラガスの花が咲いた頃から発生が多く見受けられる。



いちご・グリーンアスパラガス指導係 馬場 憲二
高田選果場 (TEL: 22-5453)

- ハダニ類…ハウス内の高温乾燥状態が続くと発生しやすい為、乾燥防止に努める。周辺の雑草除去を行なう。特に5月は発生しやすい時期なので注意する。過去に発生経験のあるほ場では、常に観察を心掛ける。
- 褐斑病・茎枯病…立茎時期より発生を予防するため、定期的に薬剤による予防散布を行う。

【麦】「適期管理作業の実施」

- 排水対策…本年は降雨が少ないですが、定期的に圃場を見回り、溝さらいなど排水対策を行います。
- 赤かび病防除
 - 小麦:開花期(出穂期7～10日後頃)～開花最盛期。
 - 大麦:穂揃期10日後頃(出穂期12～14日後頃)が防除適期となります。
- 「みなみのやわら」は赤かび病に弱いため、1回目の5～7日後に2回目の防除を行います。
- 穂揃い期追肥…出穂期7日後頃に硫酸を20kg/10a施用、または赤かび病防除時に尿素を4kg/10a混用。「みなみのやわら」についても、タンパク質含有率12%以上で産地交付金の対象となりましたので、穂揃い期追肥を確実に実施します。
- ※令和3年産ミナミノカオリの平均タンパク質値は11.5%と、目標値12%を下回ったため、推奨施用量を増やしています。赤かび病防除と同時に施用した後は、ホースや器具を十分に洗浄してください。
- 収穫準備…収穫の際に異種穀粒等が混入しないよう、コンバインや乾燥機等の清掃を徹底します。



普通作指導係 桑野 夏樹
農畜産課 (TEL: 63-8814)

【水稻】

資材等の注文忘れがないよう、ご確認をお願いします。 ※詳しい内容については、商品ラベル・栽培こよみを参照にしてください。



貯金窓口硬貨入金手数料変更のお知らせ

このたび、窓口で硬貨を取り扱う手数料としての硬貨入金手数料を令和4年5月2日(月)より変更させていただきます。

硬貨持込枚数	手数料金額(税込)
1枚～50枚	無料
51枚～100枚	550円
101枚～500枚	825円
501枚～1000枚	1,100円
1001枚以降500枚毎	550円追加

※詳しくは、支店窓口へお問い合わせ下さい。

JAバンクアプリ

スマホアプリから、口座残高がすぐ確認できる。

アプリの
ダウンロードは
こちらから



<https://www.jabank.org/app/>

JAバンクアプリ

JAバンクアプリに関する
お問い合わせはこちら

JA ネットバンクヘルプデスク

0120-058-098

お問い合わせ時間
平日 9:00～21:00 土日祝日 9:00～17:00

理事会だより 3月25日開催 第10回理事会

■付議事項

- 第1号議案 内部監査支援業務委任契約における利益相反取引の承認について
- 第2号議案 令和4年度内部監査計画について
- 第3号議案 令和2年度米最終精算額について
- 第4号議案 有期契約職員就業規則等の一部改正について
- 第5号議案 個人情報保護法関連規程の一部改正について
- 第6号議案 令和4年度事業計画について
- 第7号議案 令和4年度理事報酬について
- 第8号議案 令和4年度監事報酬について
- 第9号議案 監事の退職慰労金について
- 第10号議案 令和5年度職員採用計画について
- 第11号議案 年度末一時金の支給について

■協議事項

- (1) 第7次地域農業振興計画について
- (2) 組合員座談会の開催について

■報告事項 13件

愛たい日 15

3月～訪問状況～

各支店合計正組合員訪問率 **34%**
(訪問戸数4,599件うち面談戸数1,536件)

ウイルス感染防止のため愛たい日の面談を控えました。

編集後記

4月になり新年度となりました。広報担当につきましては、今年度も前年と同じく桑原・稗田の2人体制で頑張っていきたいと思っております。どうぞよろしくお願いいたします。(桑原)

今年度は5人の新入職員が入組しました！新社会人として頑張る5人を温かく見守ってあげてください。

今年度も取材に広報誌作成、頑張ります！(稗田)

ゴールデンウィークの営業・対応について

事業所	4/29(金) 昭和の日	4/30(土)	5/1(日)	5/2(月)	5/3(火) 憲法記念日	5/4(水) みどりの日	5/5(木) こどもの日
一般事務所※1	休業	休業	休業	営業	休業	休業	休業
ATM	休業	営業 9:00～14:00	休業	営業	休業	休業	休業
瀬高GC	休業	営業	休業	営業	休業	営業 (午前中)	休業
山川IGC	休業	営業 (午前中)	休業	営業	休業	営業 (午前中)	休業
高田GC	休業	営業	休業	営業	休業	営業 (午前中)	休業
大牟田GC	休業	営業 (午前中)	休業	営業	休業	休業	休業
瀬高セルフSS※2	営業 (瀬高SS)	営業	営業 (瀬高SS)	営業	営業 (瀬高SS)	営業 (瀬高SS)	営業 (瀬高SS)
山川・高田SS	休業 (山川・高田)	営業	休業 (山川・高田)	営業	休業 (山川・高田)	休業 (山川・高田)	休業 (山川・高田)
農機センター	休業	休業	休業	営業	休業	休業	休業
車両センター	休業	休業	休業	営業	休業	休業	休業
ガスセンター	休業	休業	休業	営業	休業	休業	休業
あぐりの郷 (テイスラーサービスセンター)	営業	営業	休業	営業	営業	営業	営業
愛菜館	営業	営業	営業	営業	営業	営業	営業

※1「選果場」については、除きます。 ※2 瀬高セルフSSの営業時間は、6:30～22:00となります。

JR九州除草剤散布のお知らせ

下記のとおり、鉄道敷地内への除草剤の散布を実施致します。

場 所	JR鹿児島本線 筑後船小屋駅～荒尾駅
時 期	【夜間 保守車両散布】 ※終電から始発の間 4月18日～5月20日 予備日:5月21～25日 【昼間 手撒き散布】 4月18日～5月20日 予備日:5月21～25日
使用除草剤	ラウンドアップ マックスロード

※作業が完了した場合は、予備日は中止致します。

【連絡先】

- JR九州久留米鉄道事業部
☎ 0942-46-7718
- 詳しくはJR九州ホームページをご覧ください。

除草剤散布箇所について JR九州

検索



☆5月の運勢☆

【全体運】友人とのおしゃべりが楽しい良好運。ただだまされやすい要素もあるので詐欺電話には気を付けて。疑うことも大事
【健康運】頭痛や発熱に備えて薬の準備を。歯科検診へ

魚座2/19～3/20



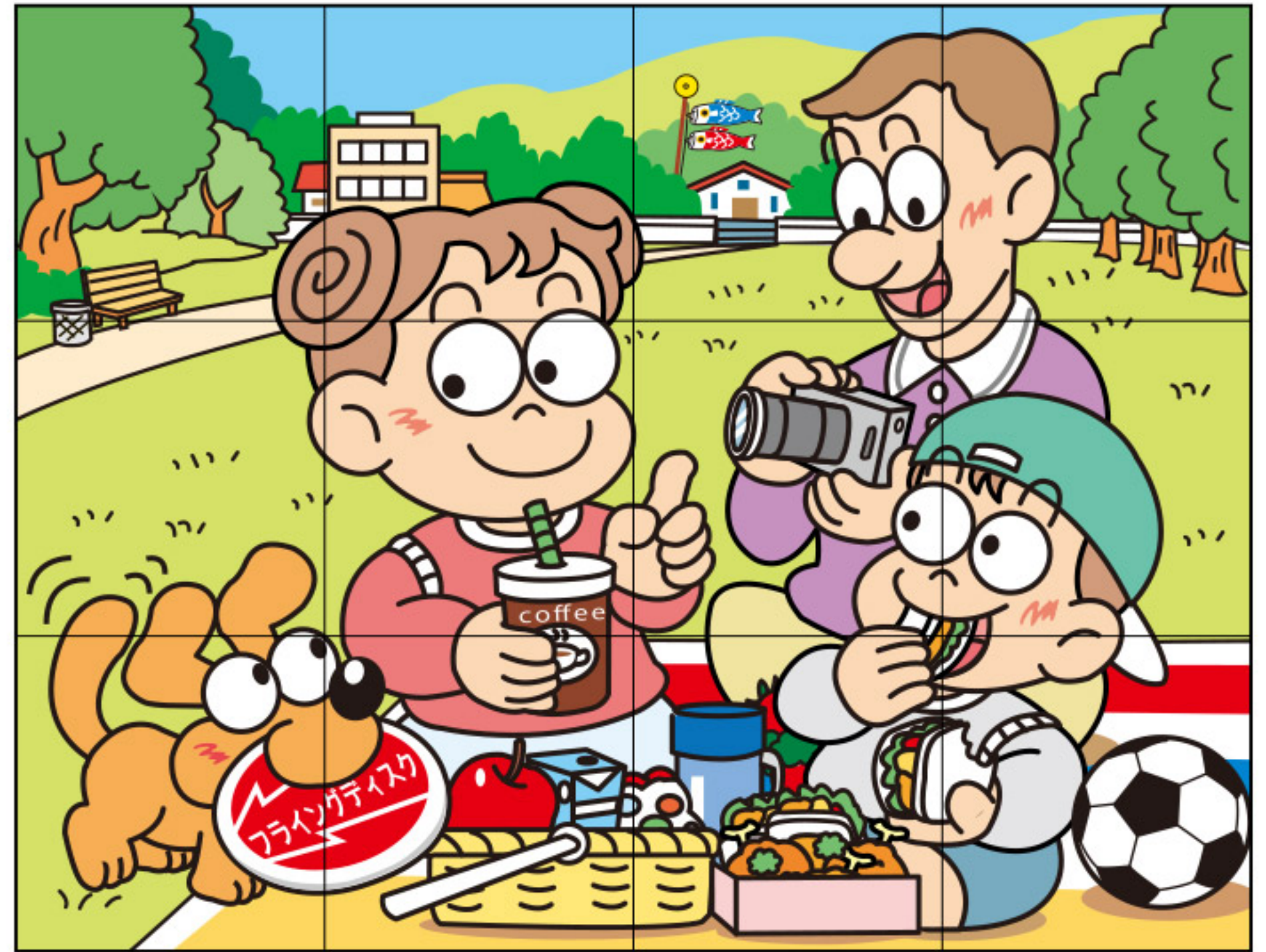
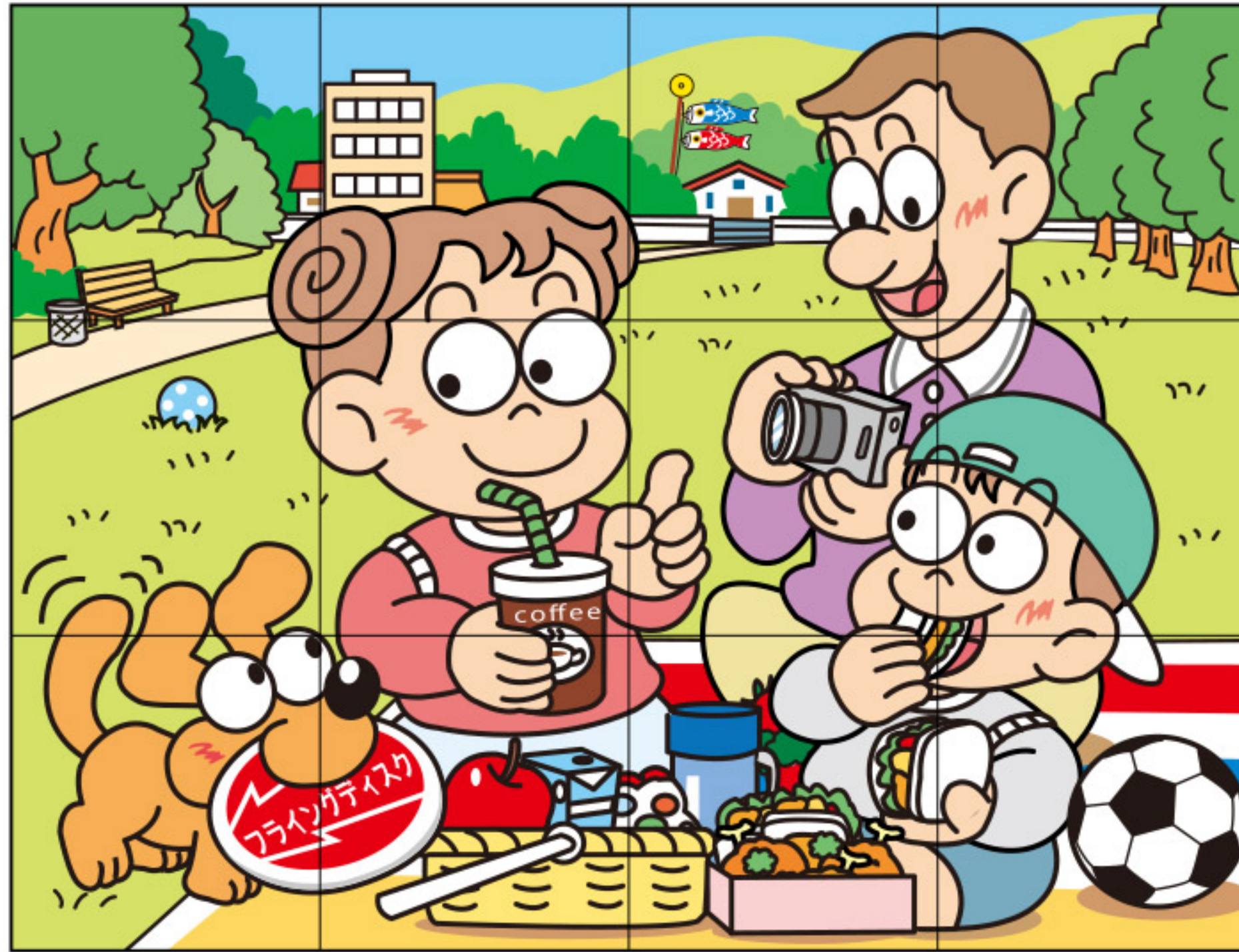
☆5月の運勢☆

【全体運】やるべきことが山積み。無理なことは引き受けず、お断りするのも大事。優先順位を見極めて。下旬からは上昇運
【健康運】腹八分目を心掛けバランス良く食べて

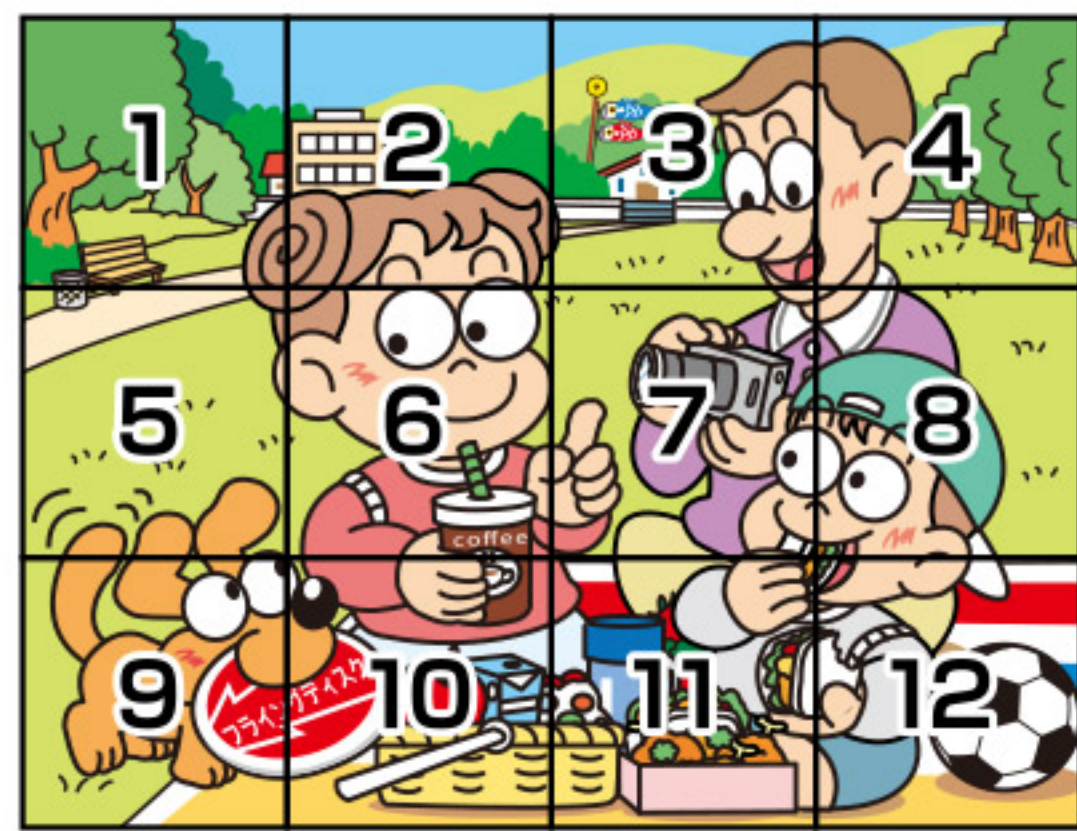
水瓶座1/20～2/18

まちがいさがし

クイズに正解した方の中から、抽選で5名様に
素敵なJA6次化商品プレゼント!



出題・イラスト:酒井栄子



Q.右のイラストには左のイラストと違う部分が5カ所あります。
間違っている部分を左下の枠内の数字で探しましょう。

間違いを探し、この枠内の数字を5つ答え
てね!

答え

--	--	--	--	--

おたより・プレゼントの応募先

クイズに正解した方の中から、抽選で5名様に素敵な賞品が当たる!

<あて名>

応募締め切り 令和4年4月25日(月)必着

応募方法 はがきまたはFAX

はがき…必要事項(右記参照)をご記入の上63円切手を貼って投函してください。
または、最寄りの支店・事業所までおもち下さい。
(持ち込みの際は切手不要です。)

FAX…必要事項(右記参照)をご記入の上
(総務課:0944-63-8820)までお送りください。

※ご記入頂いた個人情報は賞品の抽選・発送・結果発表に使用させていただきます。
(紙面上で当選者のお名前を掲載させていただきます。)

<必要事項>

- JAみなみ筑後
グリーンピース係 宛
- ①氏名
 - ②年齢
 - ③郵便番号・住所
 - ④電話番号
 - ⑤まちがいさがしの答え
- ☆広報紙の感想・ご意見等があればぜひお寄せください。
投稿作品も募集中!
(川柳など)

835-8501

みやま市瀬高町下庄774の1
JAみなみ筑後
総務課 グリーンピース係

今月の表紙

グリーンアスパラ部会 かわかみ まさのぶ
大牟田市吉野上塚崎 **川上 正信さん(39)**

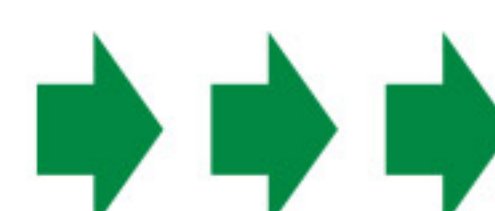
★ひとこと

今後、アスパラガスの夏芽が増加していきます。みずみずしくて美味しいアスパラガスをたくさん食べてほしいです。

グリーンアスパラガス部会は、部会員数46人で面積7.9ヘクタールを栽培しています。



JAみなみ筑後ネットショップはこちらから
6次化商品が買えるよ!!



<https://minamickg.thebase.in/>