

GREEN PEACE 4

JAみなみ筑後 広報誌

2023

vol.339



特集① p 2、3

【令和5年度新入職員紹介】

特集② p 3

【令和5年度 人事異動】

特集③ p 5

【令和4年度 定年退職者紹介】

特集④ p 6

【あぐりフェア in 2023】

今月の農産物 高菜

紫色の入った大きな葉と特有な香気を放つ三池高菜は、ほどよい辛みが特徴的で漬物にぴったりな野菜です。



令和5年度 人事異動一覧

氏名	異動部署	旧部署
平川 好則	金融共済部長 金融課長・推進指導課長兼務 (二川支店担当)	金融共済部長 金融課長兼務 (二川支店担当)
栗原 達哉	営農部長 園芸課長・直販課長兼務 (東山支店担当)	営農部長 (東山支店担当)
谷川 俊英	経済部長・組織振興部長兼務	営農部 園芸課長 (直販課長兼務) (審査役)
下河 政樹	山川支店長	金融共済部 推進指導課長
壇 秀策	営農部 直販課考査役 (愛菜館店長)	営農部 直販課係長 (愛菜館店長)
石河 剛	経済部 農機車両燃料課長補佐 ガスセンター兼務	二川支店 渉外考査役
境 真紀	銀水支店係	銀水支店 渉外係
田島 沙耶	瀬高支店 渉外係	総務部 総務課付
原田亜加里	金融共済部 共済課係	総務部 総務課付
吉岡 里菜	山川支店係	総務部 総務課付
松石菜穂子	二川支店係	二川支店 渉外係
長 暁美	唐岬支店係	銀水支店 渉外係
岩本 あや	経済部 経済課係	総務部 総務課付
大淵由莉子	山川支店係	瀬高支店係
中垣 優人	経済部 農機車両燃料課 車両センター係	経済部 農機車両燃料課付 広域農機センター出向 (高田大牟田農機)

令和5年度

新入職員紹介

今春、新たにフレッシュな2人がJAみなみ筑後の職員として加わりました。組合員の皆様に顔と名前を覚えていただけるよう、簡単ですがご紹介します！！

Profile!



そのだなほ
園田奈帆(22)
総務課係

業務を早く覚え、自信を持って働けるように頑張ります。よろしくお願いします。



かわの よしまさ
河野慎正(18)
経済部農機車両燃料課付
広域農機センター出向
(高田大牟田農機)

ご迷惑をおかけすると思いますが、早く仕事を覚えて資格取得も頑張り、父みたいになれるように頑張りますので、よろしくお願いします。

趣味	音楽鑑賞
好きな野菜・果物	いちご、トマト、きゅうり

趣味	音楽鑑賞、韓流ドラマ、映画
好きな野菜・果物	スイカ、いちご、みかん、晩白柚、マンゴー、キウイ、桃、デコポン



農家実習風景



2人のフレッシュな職員を
よろしくお願いします！！



入組式

あぐりフェア in 2023

2月23日、24日の2日間、組合員・地域住民へ日頃の感謝を込め、同JA山川支店前広場で「あぐりフェアin山川 2023」を開催しました。農機具、車両をはじめガス器具、生産資材・生活資材などを数多く展示・販売し、山川支店ふれあい委員会・青年部・女性部からも出店しました。2日間とも来場客で大賑わいでした。たくさんのご来場ありがとうございました!!



令和4年度定年退職者紹介



永い間、大変お世話になりました



山川支店長
野口 勝博
昭和56年入組/勤続42年



組織振興部長
木下 史典
昭和56年入組/勤続42年



経済部長
河野 真大
昭和56年入組/勤続41年6ヶ月



☆5月の運勢☆
【全体運】 苦しい状況から脱出の兆しが見えています。諦めていたことも再交渉してみる価値あり。いろいろなお見直しを
【健康運】 早朝の散歩がお勧め。頭のマッサージも◎



☆5月の運勢☆
【全体運】 気持ちがあっても前半はセーブ気味に動きましょう。チャンスは下旬に到来。これまでの準備が生きてきます
【健康運】 タンパク質を多めに。運動で筋力アップを



2/27 個性溢れる作品完成 フラワーアレンジメント教室開催
瀬高中学校



花き部会ダリア・リキュウソウ研究会は、管内にある瀬高中学校の2年生117人にフラワーアレンジメント教室を開きました。管内の花き部会員が生産したダリア・ガーベラ・カーネーション、ブレイラムを使用し、管内の花屋さんを講師に迎えアレンジメントを作成しました。講師より花そのものの魅力、花を育てる苦労、アレンジメントの成り立ちや、管理方法などの説明を行い、各品目にあった切り方や挿し方などより美しく見える仕上げ方をレクチャーして頂きました。生徒は講師の説明を熱心に聞いたうえで、隣の生徒と話し合いながら各々の感性を織り交ぜ、個性豊かなアレンジを作成していました。

3/7 各市場との意見交換行っ
瀬高町セロリ部会中間検討会



瀬高セロリ部会は、同JA瀬高選果場にて取引市場との中間検討会を開催しました。検討会には部会員やJA役員、主要市場担当者18人が参加。主要市場7社と生産販売経過及び今後の出荷計画、各市場より今後の販売見通し及び販売要望について意見を交換しました。現在2期作が順調な生育を示し、例年より早く出荷作業を開始しています。品質は良好に推移しており、今後最盛期を迎えています。今後も市場との情報交換を密に行い、農業者の所得増大に努め、販売目標315,000c/s、7億8千万円を目標に安定出荷に繋げていきます。

3/2 地元小学校で農産物授業
食や農の大切さ伝える



JAみなみ筑後は、みやま市立南小学校で、みやま市を代表する農産物について理解を深めてもらおうと出前授業を行い、同生産者・JA指導員が同小学校を訪問しました。小学3年生の社会科の授業で、地元農産物について学び、JAや生産者との交流の場を設けたいとの要望で実現しました。出前授業では小学生が、みやま市の特産品である、みかん・なす・セロリ・高菜・イチゴの5班に分かれて、学んだことをもとに模造紙を作成。事前に調べる段階で分からなかったことから質問を考え、「博多なすの美味しいところはどこですか」「山川みかんは1年に何個とれますか」と、JA指導員や、生産者にたくさんの質問を投げかけていました。

2/22 防除暦の変更点を確認
大牟田ぶどう部会
防除暦説明会



大牟田ぶどう部会は、同JA銀水支店で防除暦説明会を開き、部会員、JA、南筑後普及指導センターなど24人が出席しました。南筑後普及指導センターの職員が令和5年度の防除暦について、変更された農薬の説明や正しい使い方、防除の基本について説明しました。JA職員からは、注文の取りまとめや防除日誌について説明しました。

3/1 限定デザインで
「博多なす」PR
消費拡大・販売促進をはかる



JAみなみ筑後は、「博多なす」の出荷段ボールを3月から4月に掛けて2ヶ月間、限定デザインで出荷しています。4月17日が冬春なすの主産県6県が組織する「冬春なす主産県協議会」で定めた「国産なす消費拡大の日(なすび記念日)」にちなみ、記念日に向けて博多なすのPR及び認知度向上・販売促進をはかります。段ボールには、博多なすのPRキャラクター「博多なす忍」がプリントされており、QRコードを読み取ると全農ふくれんの博多なすを使ったレシピが見れるようになっています。

2/16 桜餅作りで春先取り
高田東部支店女性部



高田東部支店女性部は2月16日、同JA高田東部支店で女性部員12人が参加し、桜餅・山菜おこわ作りを行いました。もち米に赤寒天で綺麗な色をつけ、全員で餡玉を作り、出来上がった餡玉をもち米で包み、大量の桜餅を作りました。桜の葉を巻いて完成した桜餅と手作り山菜おこわをそれぞれパックに詰めて持ち帰りました。参加した女性部員は「楽しい活動を行っています。いつでも女性部員募集中です!」と話してくれました。

2/22 高品質いちごを目指す
出荷規格を再確認



いちご部会は同本店で、暖候期に向けた品質の向上と出荷規格の再確認を行うため、全体研修会(出荷規格説明会)を開催し、部会員46人が出席しました。出荷規格査定会では、指導員が実物を使用し、着色基準や階級別に選別の注意点について説明を行い、今後の安定出荷につなげる為に、部会員は熱心に耳を傾けていました。また、加工用いちごの集荷も始まったため、加工用いちごの出荷方法や出荷の際の注意点についても併せて説明が行われました。



☆5月の運勢☆

【全体運】ようやく日の目を見ることができそう。苦労が報われる予感です。多少のことは大目に見るのも開運のこつ

【健康運】運動と一緒に頑張る仲間をつくると効果倍増



☆5月の運勢☆

【全体運】油断は禁物。うまくいっているときこそ慎重に動きましょう。助けてくれる人への感謝の気持ちも忘れずに

【健康運】けがに気を付けて。認知症予防の運動にツキ

読者のページ

燃えよ川柳魂

PNおやしさん
あお空へ
ほほえみとどく
そら豆の

PNさきんかさん
桜咲く
三寒四温
つくし見ず

投稿作品募集中!
身の回りのことや農業のことを5・7・5の川柳にしてみませんか?裏表紙のクイズの答えと一緒にあなたの作品を投稿しましょう!頂いた作品は紙面上で紹介させていただきます。
※ペンネームご希望の方はペンネームを明記してください。

大牟田市 80代女性
母の日に
カネシオン胸に
謝心

山町 70代女性
再デビュー
ホウレイ線の
マスクとれ

PNみやまの陽希さん
甘木山
花見の宴
久しぶり

おたより

皆さんからいただいたお便りを一部抜粋して紹介します。

表紙の色とりどりのカーネーション、とってもきれいで、しっかり見ていたその時、テレビでは明日桜も開花するとの事。日々きれいなお花で心豊かにしてもらえそうで楽しみです。(瀬高町 70代女性)

今月号が皆さんののもとに届く頃には葉桜になっていると思います。周りの景色に沢山の色が溢れていて華やかな気持ちになりますね。(稗田)

和ハーブミニ図鑑、勉強になりました。昔、子どもの頃柿の葉にドクダミを包んでやいて、ひざの化膿したところにはってキズを治していたことを思い出しました。庭には洋ハーブのローズマリーやミントは植えています。(大牟田市 60代女性)

柿の葉にドクダミを包んで焼くと、葉になるんですね。昔の人の知恵はすごいです。自然のものなので、体にも良さそうですね。(桑原)

今年、金婚式を迎えます。喧嘩する事もなく過ごしているのは、主人のやさしさ、思いやりのおかげだと感謝です。でも、オーイ。ハイで50年でした。(PN オーイという名の妻さん)

金婚式とは、結婚50周年を祝う記念日で、「黄金の美しさや輝き、豊かさに値する絆で結ばれた夫婦」という意味が込められているそうです。円満の秘訣は「感謝の気持ち」ですね!勉強になります。(桑原)

いつの間にか、世間で前期高齢者と呼ばれる年になりました。一人暮らしなので認知症予防のために取り組んでいるのが頭の体操です。毎月「まちがいさがし」のコーナーを楽しみにしています。最後の一つを見つげると、とてもうれしくなります。(瀬高町 70代女性)

たまにまちがいさがしが難しい月があります。脳をフル活用して探してみてください!(稗田)

3月号まちがいさがしの答えとプレゼント当選者

3月号プレゼント当選者
跡部メリ子さん 今岡 慶春さん
江崎 正信さん 下川 順子さん
松本 絹子さん

当選おめでとうございます!
応募総数 44 通、正解 44 通。厳正な抽選の結果、上記の方が当選されました。
詳しい応募方法は裏表紙をチェック!

3月号の答え

1…屋根に小窓がある
6…虫の目が違う
7…ジャンパーのファスナーがボタンになっている
9…広げた手の指が違う
12…犬の尾が下がっている

自己改革通信! JAの自己改革の取り組みをお届けします!

組合員の生活を豊かに 初めてのスマホ教室開催

JAみなみ筑後は3月2日、同JA本店で女性部員を対象に初めてスマホ教室を開き、8人が参加しました。この教室は、スマートフォンの利用が生活面でも必要性が高まっている中、JAが組合員に向け教室を開くことで、安心してデジタルサービスを利用してもらうことが目的です。スマートフォンを上手く活用できれば、JAのデジタルサービスだけでなく生活に便利なサービスを受けることができ、組合員の生活がより豊かになります。今回は、スマホについて正しい知識を勉強し、実際に操作しながら基本操作を学びました。電話帳に友達を追加する方法やLINEのトークでスタンプや写真の送り方などを実践しました。



2月下旬 生産技術向上に向けて 米づくり研修会開催



JAみなみ筑後農畜産課では、2月22日、24日、27日、28日の4日間で米づくり研修会を延べ8回開催しました。総勢150名の参加者が参加し、栽培こよみの変更点やJAからの情報提供に耳を傾けていました。また、研修会では南筑後普及指導センターより、良質米生産技術と大豆の収量向上に向けた取り組みの説明も行われました。その後、多くの質問が寄せられ丁寧に回答が行われ、質問された生産者は安堵の表情で帰られました。

3/2 多収米研究会発足 安心安全なお米を目指して



JAみなみ筑後は、3月2日の全体会議で、会員の相互協力により安全で安心できる多収米の生産振興を図る事を目的とし「JAみなみ筑後 多収米研究会」が発足されました。今後、収量安定化に向けた栽培技術の研究などをおこないます。また、会議の中で令和4年産の生産報告がおこなわれ、品質などの審査基準で1位となった「(株)やまと農業 代表 金子利久さん」が最優秀賞を受賞されました。

情報の提供は
JAみなみ筑後お近くの支店または総務課まで!
電話: 0944-63-8802

「家の光」2015年6月号「今日1日が楽になる! おはヨ〜ガ」より

表情が豊かになるヨガポーズ

指導 アニール・K・セティ 秀子・セティ

両目を大きく開ける

次に顔のパーツを中央に寄せて10秒止めます。

口を大きく開け、舌は出せるかぎり伸ばす

かかとお尻を乗せ、両手の指先を床につける

恥ずかしがらずに目を見開き、舌を思いきり出して10秒止めます。

アドバイス
このポーズは100年の恋も冷めてしまうので、人前ではやらないこと。座り方にこだわらなくても、効果は同じです。

暮らしをよくする情報がいっぱい! 『家の光』購読のお申し込みはお近くのJA窓口へ

今月のおすすめ料理

旬の料理

菜の花の梅肉あえ

〈材 料〉4人分

ナバナ 100g
 ホタテ貝柱 4個
 料理酒 200ml
 塩 3g
 梅干し(種抜き) 8個分
 かつお節 適宜
 オリーブ油(エクストラバージン) 大さじ1
 しょうゆ 小さじ1/2

〈作り方〉

- ①ナバナはさっと塩ゆでし、冷水に落として3等分に切る(茎の部分は斜めに切る)。ホタテ貝柱はアルコールを飛ばした料理酒に塩を入れ、強火で1分ゆで、細かくほぐしておく。
- ②ボウルに①と包丁で細かくたたいた梅干し、オリーブ油、しょうゆを入れよく混ぜ合わせる。
- ③②を器に盛り付け、かつお節を天に盛り出来上がり。



きれい☆女性部

初めての山川地区グラウンドゴルフ大会!

3月7日、山川地区女性部(参加女性部員31名)では、快晴の中、健康増進を目的にホテルセキアにてグラウンドゴルフ大会を開催しました。

各地区の女性部では、グラウンドゴルフ大会を実施していますが、今回、山川地区は初めての開催となりました。

事務局からルールの説明を行い、5~6人の班に分かれてプレーを行いました。初めての開催で、スコアの付け方やスティックの向きなどうまくいかない点もありましたが、2コース目には慣れてこられて、ホールインワンも出ました。

また、ホテルセキア内の段ボールSL館の見学も行いました。

参加された方からは「今日、参加しなかった人を楽しかったよと伝えたい」「プレーだけで2500歩も歩き、良い天気で気持ちよかった」などの感想があり、喜びの声がありました。



見聞録
みなみちつこ けんぶんろく

大地の恵み会

★「大地の恵み会」会員登録企業紹介コーナー★

「大地の恵み会」はJAみなみ筑後と関係企業の親睦と情報交換を図り、協同組合運動への理解を深めていただき、相互の事業発展に寄与することを目的に設立されました。

4月~5月は「ヤマトシロアリ」に注意!!

ヤマトシロアリは4月から5月にかけて群飛します。屋間に羽アリを見かけていれば、それはヤマトシロアリの可能性があります! もしかして白アリ...?少しでも不安な方はお近くのJAへご相談ください!


シロアリは土中で2年中活動

6月~7月夕方に群飛!

無料床下診断実施中

無料で床下点検・点検結果の報告を行い、お客様に合った防除をお勧めします。その後、お客様から申し込みがあった場合に、有償にてJA取扱業者が防除を行います。

(株)ピコー





【みかん】みかんの樹が活動を始める季節です。基本管理を徹底し、充実した花や新梢の確保に努めましょう。

●葉面散布…樹勢回復と花芽分化促進、充実を図る為、日中の気温が10℃以上の暖かい日にリン酸主体の葉面散布を実施。発芽期を迎えたら窒素主体の葉面散布とする。



- 苦土欠対策…苦土欠乏が確認される園地では、苦土を含んでいる資材を施用する。施用時期は5月頃。
- 着花・着果対策…白蕾期～開花前ではすつきき(摘葉)又は摘蕾を行う。着果過多の場合は、摘果剤を使用する。※気温が高くなる時期を見計らって散布する。(日中の気温25℃以上、夜温18℃)日中温度が、30℃を上回る時間帯は落果過多になる為、散布を控える。

果樹指導係 瀧上 幸亮
山川選果場 (Tel: 67-1211)

- 病虫害防除 ○訪花害虫及びスリップス…防除時期は開花初期。散布遅れが無いように注意すること。
- 灰色カビ病…満開時と落弁期の計2回散布を行う。

【果 樹】 結実安定生産に努めましょう

【キウイフルーツ】

- 晩霜対策…4月上旬までは晩霜に注意が必要です。樹幹下の敷きわらは、4月中旬以降に実施。
- 新梢管理(芽かき・摘蕾)…発芽後、花芽の確認が出来たら早めに芽かきの実施。芽かきは、下向きの芽や短い芽、上向きの芽をかぎます。(甘うい)は発芽率が良いため、適正な新梢数の確保を行います。(ヘイワード)は強風に弱いため、風が当たる園ではやや多めに残し、誘因を行う際に芽数を調整します。
- 摘蕾作業…変形蕾や先端の小さい蕾、側花の除去。(甘うい)は側蕾が多いため、摘蕾の徹底。新梢の伸びが短い場合は一～二蕾残し、長く伸びている場合は三～四蕾残します。(ヘイワード)新梢が短い場合は二～三蕾残し、長い場合は四～五蕾残します。

- 病虫害対策
○キクビスカシバ…前年度、発生が見られた園地では、3月下旬から4月上旬に防除。
- かいよう病対策…発芽後も、予防防除の実施。

【イチジク】

- 晩霜対策…晩霜対策は、霜の心配がなくなる4月中旬までは防寒対策が必要です。
- 灌水…生育初期の乾燥は、発芽のバラツキの原因となるので、展葉していなくても灌水の実施。
- 新梢管理…主幹部・主枝上より出た不要な芽はかぎ取る。母枝になる芽は数回に分けて芽かき。残す芽は、基部に近い横芽または外目を残す。



果樹指導係 坂田 照明
高田選果場 (Tel: 22-5453)

- 病虫害対策…そうか病防除は、展葉期に防除実施。黒葉枯病は感染となる枯死部を切除し保護剤を塗布します。

【なす】 樹勢維持と肥料・水管理

●樹勢維持…着果負担や日射量の増加に合わせて葉数を増やし、光合成を促して樹勢を維持する。夜温は14℃以上とし、午前中は正午に28℃を目標にして徐々に気温を上げる、午後は樹勢に応じた管理を行う。4月～6月の着果数(花数+実数)は(25～30)を基本とする。光合成促進装置については、谷換気の開く時間が長くなったら、濃度制御からタイマー制御へ切り替える。4月中～下旬(外気温の最低が12℃を超える頃)より内張りカーテンの除去を行う。



- 灌水・追肥…気温・日射量が増えるにつれ、着果や蒸散量が増えるため灌水量は増やしていく。追肥は樹勢を見ながら博多なす追肥60kg/10aを目安に月1～2回施用する。尚、基肥一発肥料を使用している方は樹の状態を見ながら適宜追肥を検討する。灌水量が少ないと、つやなし果・空洞果発生につながるため注意する。

なす指導係 林田 真輝
瀬高選果場 (Tel: 63-3175)

- 病虫害…樹勢の低下によるすすかび病、ハウス内換気量が増え乾燥によるうどんこ病に注意する。スリップスやコナジラミ等の害虫は増加後の防除は困難であるため、早期防除を徹底する。天敵導入圃場でもコナジラミ、ダニ類の発生に注意する。

【ぶどう】



●ハウス栽培…加温ハウス(デラウェア)では、結実後は早めに摘粒を行い、適正な着果数の確保後、十分な灌水を行い、その後は5～7日おきに灌水。無加温ハウス(デラウェア)はジベ処理後の開花期は、ハウス内の換気を行い高温、多湿にならないよう注意して下さい。

巨峰(種あり)栽培(長梢せん定)では、結果母梢の先端が早く伸びるため、先端の芽かきを行い、芽かきは三回程度で行い新梢の生育を揃えます。

●花穂のセット
(種あり)巨峰・(軸長6～7cm、段数14～15段)。
(種なし)巨峰・ピオーネ・シャインマスカット・開花直前に、房先3cm。

- 種無し栽培(大玉系)…展葉九～十一枚時、花穂に種無し化処理を行います。
- 病虫害防除…褐斑病、べと病・灰色かび病の防除。害虫では、ヨトウムシ・スリップス類に注意。

【スモモ】

- 晩霜対策…引き続き、凍霜対策が必要です。開花期から幼果期までは凍霜被害を受けやすいため、燃焼資材等の準備。敷きわら、もみ殻は霜が降りなくなってから実施して下さい。
- 結実管理…摘果は大石早生、サンタローザは生理落果が多いため、結実確認後、2～3回に分けて軽めに摘果を行い、5月中旬以降に仕上げ摘果。ソルダムは大豆大の粗摘果に重点を置きます。
- 新梢管理…新梢が混み合う部分を中心に芽かきの実施。
- 防除管理…ハウス栽培では灰星病・露地栽培では黒斑病に注意。害虫では、アブラムシ、カイガラムシに注意。

【いちご】 次年度の良質な苗作りを!!



- 本圃管理…高温の時間帯の収穫は控え、着色基準を厳守する。収穫した果実は、収穫箱内での重ね置きは行わず、収穫後直ちに冷蔵庫に入庫する。サイド・谷等を充分に開放し、換気を実施する。収穫終了後は速やかに株の片付けを行ない、病虫害の温床とならないよう1週間程度ハウスを密閉する。その後は次年度に向けた土作りを行う。
- 親株管理…炭そ病の病原菌の活動が始まるため、こまめな薬剤防除を行う。特に、降雨前後の防除を徹底する。病気の発生減少・親株の負担軽減のため古葉や花蕾の除去を行う。(除去後は、必ず炭そ病の予防防除)ランナー発生後は、ランナーの配置を整理し、子苗の密集を防ぐ。
- 育苗準備…育苗培土は、培土の特性(保肥力や排水性等)を把握し、それに適した管理を行う。苗の徒長防止と炭そ病予防のため、ポット間隔が密にならないように、育苗床の面積は十分に確保する。
- 鉢上げ方式(挿し)…育苗床に並べたポットへ親株から切り離した子苗を直接植えつける方法。
- 鉢受け方式(すけ)…親株床にあらかじめポットを配置しておき、ランナーからの子苗をポットに受けて止め具等でランナーを押さえ、小苗の活着後に切り離して育苗床に並べる方法。

【グリーンアスパラガス】 温度管理と摘心作業



- 温度管理(換気)…ハウスのサイドや肩及び両妻面を充分に開放し風通しのよい環境を作り、ハウス内の温度が30℃以上に上がらないように注意する。基本は25℃前後での温度管理を徹底。
- かん水管理…少量多回数かん水を基本とし、鱗芽群および吸収根周辺が、常に適度に湿った状態になるよう心がける。定期的に土壌の水分状態を確認し、こまめなかん水で表土を湿らせる。5月は、特に乾燥しやすい時期なのでかん水不足は厳禁。
- 肥培管理(追肥)…追肥の施用量は、あくまで収穫量に応じて決めるが約2週間に1度を目安として窒素成分で2～3kg/10aを施用する。
- 摘心と整枝作業…摘心は、立茎開始後45～50日頃の親茎が伸びきり、先端が垂れて擬葉が完全展葉した状態になってから行う。摘心の高さは、ハウスのサイドや肩換気の高さに応じて決定するが、通常は株元から110～120cmぐらいで行う。(その際、1次側枝を20本(節)確保すると収量が安定しやすい。)

- 病虫害防除
○アザミウマ類…親茎の擬葉や若茎の穂先に発生するので早期発見、早期防除に努める。アスパラガスの花が咲いた頃から発生が多く見受けられる。
- ハダニ類…ハウス内の高温乾燥状態が続くと発生しやすい為、乾燥防止に努める。周辺の雑草除去を行なう。特に、5月は発生しやすい時期なので注意する。過去に発生経験のあるほ場では、常に観察を心掛ける。
- 褐斑病・茎枯病…立茎時期より発生を予防するため、定期的に薬剤による予防散布を行う。



いちご指導係 馬場 憲二
高田選果場 (Tel: 22-5453)

【麦】 適期管理作業の実施

- 本年は1月中旬から定期的に降雨があり、中間管理が十分にできていないほ場が見受けられます。今後の湿害は、収量や品質に直接的な影響を及ぼします。定期的にはほ場を見回り、溝さらいなど表面排水対策を行います。
- 異種穀粒等の混入は、共同集荷施設での荷受けができなくなる場合があります。異種麦及び雑草(特にカラスノエンドウ)の除去を徹底しましょう。



- 収穫の際に異種穀粒等が混入しないよう、コンバインや乾燥機等の清掃を徹底します。
- 収穫後は速やかに共同集荷施設に搬入するか、自家乾燥を行いましょう。乾燥が間に合わないときは収穫を一旦中断します。

普通作指導係 桑野 夏樹
農畜産課 (Tel: 63-8814)



☆5月の運勢☆

【全体運】 うまくいかないことには見切りをつける判断も必要そう。諦めることで新たな芽が出てくる予感がしています

水瓶座 1/20～2/18 【健康運】 持久力アップに有酸素運動を取り入れて



☆5月の運勢☆

【全体運】 運勢は大きく上昇し、全てのことが整い始めます。ゆっくりマイペースで動きましょう。自然と味方が集まるはず

山羊座 12/22～1/19 【健康運】 張り切り過ぎに注意。少しセーブして安泰



農産物を出荷してみませんか？

JAみなみ筑後 農産物直売所「愛菜館」出荷協議会会員募集

農産物直売所「愛菜館」では、安全安心で新鮮なお野菜や、果物を更に多くの消費者の皆様へお届けできます様、出荷協議会の会員を募集いたしております。

愛菜館は、平成25年9月20日にオープンし、10年目を迎えています。

令和5年3月末の出荷協議会会員数は、247名となっており、会員様の多数の農産物出荷により近隣住民の方からの信頼も厚く賑わいを見せております。

○加入条件：JAの正・准組合員

○加入金：新規加入金 10,000 円(加入時のみ)

○その他会費：年会費 2,000 円・残留農薬分析費 1,000 円(年1回)

○お問い合わせ先：農産物直売所「愛菜館」0944)55-2282 店長 壇まで

理事会だより 3月29日開催 第10回理事会

■付議事項

- 第1号議案 内部監査支援業務委任契約における利益相反取引の承認について
- 第2号議案 令和4年度内部監査計画について
- 第3号議案 令和2年度産米最終精算額について
- 第4号議案 有期契約職員就業規則等の一部改正について
- 第5号議案 個人情報保護法関連規程の一部改正について
- 第6号議案 令和4年度事業計画について
- 第7号議案 令和4年度理事報酬について
- 第8号議案 令和4年度監事報酬について
- 第9号議案 監事の退職慰労金について
- 第10号議案 令和5年度職員採用計画について
- 第11号議案 年度末一時金の支給について

■協議事項

- (1) 第7次地域農業振興計画について
- (2) 組合員座談会の開催について

■報告事項 13件

愛たい日15

3月～訪問状況～
各支店合計正組合員訪問率 **31%**
(訪問戸数4,510件うち面談戸数1,425件)

※新型コロナウイルス感染拡大防止のため愛たい日の面談を控えさせていただきました。

編集後記

今月の記事にありましたが、JA本店で女性部員を対象にスマホ教室が開催された際、少し覗いてきました。新たに覚えるのは面倒な事かもしれませんが教室では、みなさん楽しみながら学んでありました。(桑原)

今年は2人の新入職員が入組しました！温かく見守ってあげてください。私も広報を担当して3年目に突入しました。今年度も広報誌作成頑張ります！(稗田)

ゴールデンウィークの営業・対応について

事業所	4/29(土) 昭和の日	4/30(日)	5/1(月)	5/2(火)	5/3(水) 憲法記念日	5/4(木) みどりの日	5/4(金) こどもの日
一般事務所 ※1	休業	休業	営業	営業	休業	休業	休業
ATM	休業	休業	営業	営業	休業	休業	休業
瀬高GC	営業 (午前中)	休業	営業	営業	休業	営業 (午前中)	休業
山川IGC	営業 (午前中)	休業	営業	営業	休業	営業 (午前中)	休業
高田GC	営業 (午前中)	休業	営業	営業	休業	営業 (午前中)	休業
大牟田GC	休業	休業	営業	営業	休業	休業	休業
瀬高セルフSS ※2	営業	営業	営業	営業	営業	営業	営業
山川・高田SS	休業	休業	営業	営業	休業	休業	休業
農機センター	休業	休業	営業	営業	休業	休業	休業
車両センター	休業	休業	営業	営業	休業	休業	休業
ガスセンター	休業	休業	営業	営業	休業	休業	休業
あぐりの郷 (デイサービスセンター)	営業	休業	営業	営業	営業	営業	営業
愛菜館	営業	営業	営業	営業	営業	営業	営業

※1 「選果場」については、除きます。

※2 瀬高セルフSSの営業時間は、6：30～22：00となります。

JAバンクアプリ

スマホアプリから、口座残高がすぐ確認できる。



<https://www.jabank.org/app/> JAバンクアプリ

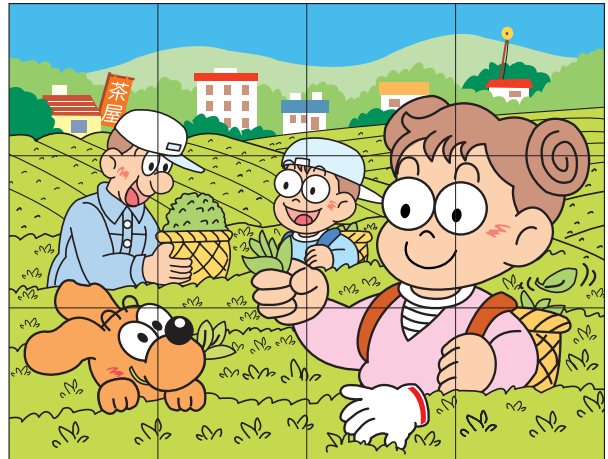
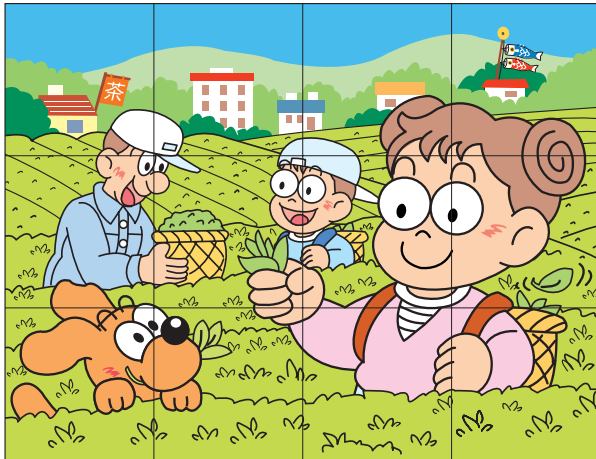
JAバンクアプリに関する
お問い合わせはこちら

JAネットバンクヘルプデスク
0120-058-098

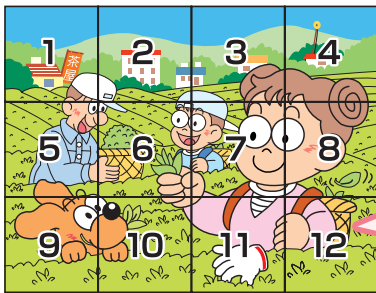
お問い合わせ時間
平日 9:00～21:00 土日祝日 9:00～17:00

まちがいさがし

クイズに正解した方の中から、抽選で5名様に
素敵なJA6次化商品スプレゼント!



出題・イラスト:酒井栄子



右のイラストには左のイラストと違う部分が5カ所あります。
間違っている部分を左下の枠内の数字で探しましょう。

間違いを探し、この枠内
の数字を5つ答えてね!

答え

--	--	--	--	--

おたより・プレゼントの応募先

クイズに正解した方の中から、抽選で5名様に素敵な賞品が当たる!

<あて名>

応募締め切り 令和5年4月24日(月)必着

応募方法 はがき、またはFAX

はがき…必要事項(右記参照)をご記入の上63円切手を貼って投函してください。

または、最寄りの支店・事業所までお持ち下さい。
(持ち込みの際は切手は不要です。)

FAX…必要事項(右記参照)をご記入の上
(総務課:0944-63-8820)までお送りください。

*ご記入頂いた個人情報は賞品の抽選・発送・結果発表に使用させていただきます。
(紙面上で当選者のお名前を掲載させていただきます。)

お子様やお孫さんのお名前でご応募いただく場合は正組合員さんの氏名と続柄をお書きください

<必要事項>

JAみなみ筑後
グリーンピース係 宛

- ①氏名
- ②年齢
- ③郵便番号・住所
- ④電話番号
- ⑤まちがいさがしの答え

広報紙の感想・ご意見等があればぜひお寄せください。
投稿作品も募集中!(川柳など)

835-8501

みやま市瀬高町下庄774の1
JAみなみ筑後
総務課 グリーンピース係

今日の表紙

みやま市瀬高町文広 いのうえ てつり
瀬高高菜部会 井上 哲規さん (74)

★ひとこと

美味しい高菜を作りたいです。

瀬高高菜部会は、部会員数12人で面積2.8ヘクタールを栽培しています。



JAみなみ筑後ネットショップはこちらから
6次化商品が買えるよ!!



<https://minamickg.thebase.in/>