

# GREEN PEACE 12

JAみなみ筑後 広報誌

2025

vol.371



特集① P2・3

【第8回 JAみなみ筑後旗争奪少年剣道大会】

特集② P4・5

【認定農業者等との対話活動結果】

特集③ P6

【田んぼの教室 稲刈り体験】



今月の農産物 いちご(あまおう)

あかいの「あ」、まるいの「ま」、おおきいの「お」、うまいの「う」をとって「あまおう」と呼ばれるビタミンたっぷりのいちごです。





# 第8回JAみなみ筑後旗争奪少年剣道大会

令和7年11月2日(日)

みやま市高田体育館



## 選手宣誓



## 開会式



JAみなみ筑後は11月2日、みやま市高田体育館で第8回JAみなみ筑後旗争奪少年剣道大会を開催しました。5人制の団体戦で筑後地区より小学生の部に53チーム、中学生の部に32チームが出場し、総勢約425人の少年少女剣士らが日頃鍛えた技を競い合いました。

今大会は、「くらしに豊かさ、心にやすらぎ、地域に根ざしたJAみなみ筑後」をスローガンに、剣道を通じた青少年の健全育成と地域貢献を図るものです。

開会にあたり、大会会長の大坪康志代表理事組合長は「日頃の鍛錬された成果を発揮し正々堂々と頑張ってください」と激励しました。

試合はトーナメント方式で行われ、会場には気迫のこもった技を競う音が響きわたっていました。



☆1月の運勢☆

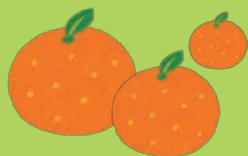
【全体運】緊張感を持って事に当たれば道が開けます。一つ一つ丁寧に前へ進めていきましょう。下旬に変化の兆しあり

【健康運】疲れを感じたら無理をしないこと。休めば回復

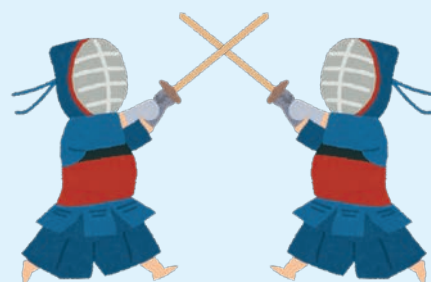
牡羊座3/21~4/19



## 試 合



会場ではみかんの詰め放題を行い、  
子供たちでにぎわっていました！



## 大会結果

### 【小学生の部】

優 勝 下妻剣道スポーツ少年団A(筑後市)  
準優勝 やっとる館A(八女市)  
第三位 三瀬若風館A(久留米市)  
黒木西道場(八女市)

### 【中学生の部】

優 勝 八女学院中学校A(八女市)  
準優勝 高田中学校B(みやま市)  
第三位 高田中学校A(みやま市)  
大木中学校A(大木町)



下妻剣道スポーツ少年団A



八女学院中学校A

# 話 活動における 意見・要望及び回答



**Q** 除草・病害虫防除の速報等を配布されるが散布のタイミングが決めがたい。指導員巡回時の情報、防除開始やあらたな情報などSNS等を活用し配信してほしい。

防除速報などタイムリーな情報については、SNS(LINE)を通じてお知らせをおこなって参ります。詳細については指導員へおたずねください。

**Q** JA離れが進んでいてメインバンクが他行・他銀へとなっているのととても厳しい状況下にある、特に相続対応は担当者のスキルアップをさせ顧客対応を行って欲しい。

支店再編によりJA離れと同時に相続による資金流出に歯止めがかからない状況です。対策として、年金友の会イベント（グラウンドゴルフ大会・ゴルフ大会・企画旅行など）の充実を図り、また、職員・渉外担当者による出向く体制を強化し信頼関係の構築を図ります。また、窓口・渉外担当者に総合相談など専門資格を取得させ、担当者のスキルアップを図り、お客様対応の充実を図ります。

**Q** 支店窓口での待ち時間が長いと思います。支店の中には他の職員もいるようですが、対応はしてもらえないのか？

年金支給日には来店者が多く大変混雑しご迷惑をお掛けしております。窓口職員以外でも受付・案内などは出来ることから少しでも待ち時間の短縮のため、支店全職員で対応に努めてまいります。また、瀬高支店のATM（硬貨機能対応）を9/16より1台追加していますのでご利用ください。

**Q** 農機関係のレスポンス(対応)が遅いので、対応を早めてもらいたい。

早急に対応できるように精一杯の努力をしておりますが、緊急な修理等が重複し対応が遅くなる事もございます。今後も早急に対応できる努力していきます。

**Q** 廃ビニール等、JAからの購入者は処理代金を割引するなど出来ないか？

現状として、何年も被覆されたりしますので、購入者への処理代金を割引する事はできません。

**Q** 大型の農機具の購入については、JAは制度資金しか使えないが手続きに時間がかかるので、他社クレジットのように簡単に手続きできるような貸付の商品をつくってほしい。

農業近代化資金は県の審査等により2か月程の時間を要しますが、基金協会保証型の担い手育成支援資金・営農資金・農機ハウスローンは手続き期間が短縮されます。また、保証料助成と利子補給がありますので低金利でご利用いただけます。詳しくは、支店窓口へお問い合わせください。

**Q** 選果場担当職員の異動はあると思うが、出来るだけ長くいてほしい。

人事異動に関しては、JAは総合事業を行っておりますので部門間の異動が発生します。また、不祥事の未然防止を目的として、行政指導及び人事ローテーション実施要領に基づき、信用事業に従事する職員については原則として5年、共済事業に従事する職員については5年、信用・共済事業従事者以外の職員についても、原則として5年と定められています。

**Q** 総代会の開催について、6月27日の田植えが一番忙しい時期での開催は何故なのか。田植え終わりに出来ないのか。総代会は、地域の意見をとりまとめる場ではないのか？

JAみなみ筑後は3月末日決算ですが、決算手続きを経て決算が確定するのは4月下旬となります。その後、監事の監査及び会計監査人監査（みのり監査法人）の監査を受け、決算書類の理事会承認は、6月上旬となります。理事会承認を受けた決算書類は、法令上、総代会開催の2週間前の日から事務所に備え置かなければなりません。そのため、6月下旬にしか総代会が開催できない状況にあります。



☆1月の運勢☆

【全体運】 気になっていることがあっても様子を見て。時間があなたの味方をしてくれます。情報をよく集めましょう

【健康運】 気になるところは早めにケアを。健診もお勧め

双子座5/21～6/21



令和7年度

# 認定農業者等との対



令和7年7月から9月にかけて、当JAの理事は管内の認定農業者、農事組合法人、JA各組織役員の中から約100名を対象に対話活動を行いました。主に、JAが行っている自己改革の取り組みの報告を行い、様々な意見・要望を頂きました。今回はその一部をQ&A方式でご報告します。

Q

機械のオペレーター等を確保するシステム作りを行って欲しい。

協力企業の㈱アグリバスサポートに登録いただくと、他生産者からの依頼を繋げることが出来ます。JAのHPか、あぐり支援室にご連絡ください。これからもスタッフ募集を続けてまいります。

A

Q

リースの機械はありますか。大型機械はあるが、キャベツのための畝たて成型機を借りたい。

あぐり支援室で貸し出しをしています。キャベツの畝たて成型もできます。あぐり支援室に相談してください。

A

Q

田植え補助とあるが苗の積み込みをお願い出来ないか？

アグリバスサポート、JA雇用外国人の対応が可能です。

A

Q

後継者を作っていきたいが、新規就農になると資材が高騰し初期投資の負担が大きくなる。空き園地の幹旋や賃借料の統一などは図られないのか？

離農され空きハウスや農地は、処所で散見されます。JAでも地主さんへ賃借の依頼をするのですが、賃賃は敬遠されがちです。今後もあぐり支援室を中心に空きハウスなどの流動化を図ります。賃料については、土地の条件などが様々なので統一は難しい状態です。

A

Q

法人間での機械の共同利用について、どう考えていますか？

法人によって作付品目が違うので、使用後のコンバイン等の掃除等の問題があると考えます。その他の機械利用等について、今後、各法人で協議等が必要となります。

A

Q

高齢化に伴い、今後の法人運営について

構成員の高齢化が、他の法人も同様の問題を抱えています。今後は、法人合併等を検討しあぐり支援室の農業労働力支援等も利用できます。

A

Q

最近、鳥獣害被害が多くなりつつある。対策は無いのか？

有害鳥獣害対策は、行政・JAで協議会を設置して対応しています。電気柵・ワイヤーメッシュ等の施設補助は、行政で補助がありますのでお問い合わせください。

A

Q

麦の作付けについて、面積割合が大麦3：小麦7の割合となっているが、乾田直播の面積を多めにしており、小麦の後は田植えまで時間がない。小麦と大麦の面積割合は努力目標なのか。乾田直播は今後もやっていく考えなので、カントリーの荷受けの事情もあるだろうが、大麦の面積をそれに合わせていきたい。

面積割合は努力目標となっていますが、近年の情勢も踏まえ、JA全農ふくれんと協議し作付誘導を行っていきます。

A



☆1月の運勢☆

【全体運】ドキッとする事のある吉凶混合運。プラス面に目を向けて。ポジティブ思考がツキを引き寄せます。古物が吉

【健康運】けかに気を付けて。動く前に準備運動を





# 田んぼの教室



10月中旬から11月上旬にかけて、子供たちが農業体験を通じて「食」と「農」を学ぶ「田んぼの教室」を開催しました。みやま市の清水小学校、瀬高小学校、大江小学校、水上小学校、桜舞館小学校、計5校の子ども達が稲刈りに挑戦しました。

収穫体験で、子ども達はJA青年部や地域の方々のサポートを受けながら、協力し合い収穫・脱穀に励んでいました。収穫を体験した生徒は、「田植えよりも稲刈りの方が難しかった」「1回で刈れると嬉しい」と、話してくれました。

JAみなみ筑後は今後も子供たちに農業を通じて食の大切さ、農業の難しさを学んでもらえるように活動を続けていきます。

## 大江小



## 水上小



## 桜舞館小



## 清水小



## 瀬高小



☆1月の運勢☆

【全体運】 周囲の世話を焼くのは◎。ただ見返りを求めるとギクシャクします。善意でできる範囲にとどめましょう

【健康運】 適度な運動が体調維持の鍵。ストレッチが吉

獅子座7/23~8/22



11/7

### いちご出荷順調

JAみなみ筑後 いちご部会

8

働きがいも  
経済成長も



JAみなみ筑後高田選果場で11月7日より、2025年産いちご「博多あまおう」の出荷がスタートしました。12月中・下旬には1番果のピークを迎え、九州、関西、関東を中心に5月中旬まで出荷を行います。生産目標540ト、販売金額9億6千万円の達成を目指します。

パッケージセンターでは従業員がパック詰めと箱詰め、仕分け作業を行います。部会員の約3分の1がパッケージセンターを利用しています。パッケージセンターへの作業委託により、生産管理への専念により品質向上を促します。

2025年産は、苗の定植以降、日中の気温が平年より高く推移し、曇天日も多かった関係で全体的に、生育は旺盛となりました。

昨年と同日での出荷開始となりましたが、気温が高く推移した関係で着色が早くなり、2L～L玉中心の出荷となりました。生産者の栽培管理の徹底により、徐々に玉肥大しており食味も良好な仕上がりになっています。

11/5

### 品質向上に向けて

ドローン散布防除 果実サンプル調査

9

産業と技術革新の  
基盤をつくる



JAみなみ筑後は11月5日、山川選果場にてドローン散布による防除効果を確認するためみかん果実のサンプル調査を実施しました。

調査では、ドローンによる散布を行った園地（散布区）および対象区の果実について、黒点病とスリップスの発生状況を比較・確認しました。

当日の調査には、病害虫の専門家である田代暢哉博士をはじめ、みやま市でドローン散布による農薬散布を請け負っている桜木さん、南筑後普及指導センターおよびJA柑橘指導員が参加しました。

今後は、調査結果をもとに病害虫防除の精度向上や品質管理体制の強化に取り組むとともに、部会員の高齢化や規模拡大に対応した労力軽減支援の一環として、ドローン活用の可能性についても検証を進めていきます。

11/14

### 産地交流で互いに学ぶ

JA愛知みなみ視察受け入れ

17

パートナーシップで  
目標を達成しよう



瀬高町セल्ली一部会は、セロリの産地であるJA愛知みなみの視察団を受け入れました。視察は産地間の意見交換や施設や栽培管理方法の見学が目的で、同JA職員や種苗会社、セロリ生産者ら7名が来組しました。

意見交換会では、生産地の条件や気候の違いにより、露地栽培とハウス栽培という栽培形態の違いや品種・栽培管理の違い等を協議し、お互いの取り組みや栽培管理技術を学び合う貴重な機会となりました。

また、セロリ集荷場の視察を行い、ロボットによる作業工程や、生産者の出荷予測データの正確性等に関心を寄せ、驚きの声を上げていました。

さらに、実際に生産者の圃場も視察し、ハウス内での栽培の様子を間近に見学し、視察団は熱心に質問をするなど、終始意欲的な姿勢でした。

今後の栽培技術や出荷体制の向上に向けて協議し、有意義な時間となりました。

11/7

### 責任ある産地を目指す

セロリ良好仕上がり

12

つくる責任  
つかう責任



JAみなみ筑後瀬高町セल्ली一部会は11月7日より出荷を開始しました。1期作の出荷ピークは12月下旬を見込んでいます。

今作は酷暑の影響により初期生育は停滞気味で推移したものの、気温の低下に伴い生育は復調し、順調に生育しています。

家族労力減少や高齢化により、生産面積は減少傾向であるが、品種改良により反収は向上しており、例年通り出荷ができる「責任ある産地」として、部会員一致団結して安定出荷に努めます。また、計画出荷の随行、安定価格確保の為に、市場と密な情報交換を行い「信頼され責任ある産地」として即応できる出荷体制を実施していきます。

10月下旬には販売促進協議会を開催し、令和6年産販売経過報告、令和7年産の生産状況および販売対策、販売計画について説明を行いました。

同部会は、部会員28人で43ヘクタールを栽培し、数量320,000箱・販売金額9.28億円を目標として栽培に努めています。





### 自己改革通信！ JAの自己改革の取り組みをお届けします！

#### 瀬高町セリリーをPR 地元のセロリを全国へ

11月4日、TNC「もち浜ストア」の撮影がセロリ圃場で行われ、うどんマップでおなじみのあさひさんが来園しました。今回は「あさひの朝昼土鍋ご飯」のコーナーで、当JAのセロリを使った土鍋ご飯づくりに挑戦されました。

まず初めに、あさひさん自らセロリの収穫方法をセリリー部会の部会員から教わり、実際に収穫体験を行いました。収穫したばかりのセロリを試食すると、「こんなにみずみずしいセロリは初めてです」と驚きの表情。鮮度の高さと味わいを大変気に入っていただけた様子でした。

収穫したセロリは、その場でおいぎりとスープに調理。素材本来の香りや食感を生かした料理が完成しました。あさひさんは、フランスの調理師専門学校を卒業後、三ツ星レストランで修行を積み、現在は福岡で「土鍋炊きごはんあさひ」を開業されています。

今回の撮影は、当JAのセロリのおいしさを広く発信し、知名度向上につながる大きな一歩となりました。テレビ放送はすでに終了していますので、YouTube「もち浜ストア公式チャンネル」でご覧いただけます。



11/27

#### 出荷基準を再確認

瀬高なす部会 目合わせ会

12 つくる責任 つかう責任



瀬高なす部会は、瀬高選果場にてなすの目合わせ会を開催し、部会員約120名が参加しました。

これは、10月から出荷を開始している冬春なすの出荷基準を再確認し、規格や品質を統一するために11月と3月に毎年行っています。

JA担当職員より、規格外になるものや傷の加減など実物を用いて説明がありました。担当職員は、「基準を統一することで消費者から信頼される産地になる」と振り返りました。

また、目合わせ会を行うことで、生産者間で品質の認識を共有できるほか、作業のばらつきを解消し、選果・出荷の効率向上にもつながります。さらに、課題を早期に発見し改善につなげる場としても重要で、産地全体の品質底上げに寄与しています。

同部会では、今後も生産者間の連携を強め、安定した生産体制を築くとともに、「高品質なす」の栽培に引き続き取り組んでいく方針です。

11/20

#### 地産地消の学びを深める

瀬高小学校 ワンヘルス授業発表会

4 質の高い教育をみんなに



管内の瀬高小学校でワンヘルス教育推進事業の研究発表会が行われました。みやま市と連携して実施されたもので、福岡県議をはじめ、みやま市長や市内他校の教員らが参観しました。

5年生の授業では「みやま市を支える食料生産」をテーマに学習が行われ、JAの指導員や生産者がゲストティーチャーとして参加しました。児童は、これまでのワンヘルスに関する学びを振り返るとともに、地産地消をどのようにPRすればよいかについて考えた意見を発表しました。これに対し、JA職員や生産者から具体的なアドバイスを送りました。

授業を終えた児童からは「生産者のこだわりや工夫、努力によって特産品の良さが生まれていることが分かった」といった声が聞かれ、地域農業への理解が深まった様子が見られました。

JAみなみ筑後は「地域の農業や食、環境について子どもたちが身近に感じ、学びを深めてもらいたい」とし、今後こうした取り組みを継続していく方針です。



☆1月の運勢☆

【全体運】 勢いのある好調運。実力をアピールすれば念願がかないます。すぐには諦めず強気で。華やかな場所にツキあり

乙女座8/23～9/22

【健康運】 良好です。体を動かしてパワーアップ！



# あぐり支援室の活動

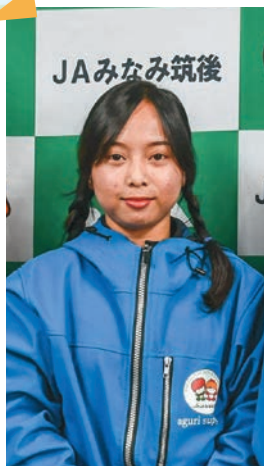
## あぐり支援室の活動報告

11月にインドネシアからの特定技能生として新たに2名がJAに来てくれました。特定技能外国人は最長5年間働くことができる在留資格「特定技能1号」を取得しており日常会話程度の日本語ができます。現在、4人のインドネシア人を雇用しており、集出荷施設や農家での作業請負で活躍し好評です。今回受け入れた2名についても、農繁期である園芸産地の労働力として活躍できると期待しています。

### 自己紹介インタビュー

- ①JAで何をしたいか
- ②日本に来て何をしてみたいか
- ③好きな食べ物
- ④趣味・特技

### シファ



- ①JAでは今まで知らなかった様々な新しい農業技術を学びたいです。
- ②日本の観光地へ行きたいです。
- ③しゃぶしゃぶ
- ④料理・コスプレ・アーチェリー

### リブカ



- ①JAでの仕事を通して、農作業の技術を身に着け、働き方やルールをしっかり学びたいです。
- ②日本の文化や習慣を学びながら、仕事の経験を積んで自分を成長させたいです。また、日本語も上手になりたいです。
- ③ごはん、えび、からあげ
- ④音楽鑑賞・運動・シラット(伝統武術)



『家の光』2018年7月号「最強の防災術55」より  
**知っ得! 防災・減災の豆知識**

## 水の保存期間を長くする方法

監修/渡辺 実(防災・危機管理ジャーナリスト)  
写真/中川真理子

家の光12月号 別冊付録で  
「防災ブック」付を販売中!  
1冊900円(税込)

### 水を保存して使うなら。

避難生活中、水の供給が不安定で、保存して使いたいという場合、ポリタンクやペットボトルに水を詰めるときは、空気が入っていると腐敗の原因になるので、なるべくいっぱいまで入れるようにします。また、雑菌の増殖を防ぐために、飲み切りやすい350mlや500mlのペットボトルで保管するとよいでしょう。



暮らしをよくする情報がいっぱい!『家の光』購読のお申し込みはお近くのJA窓口へ



☆1月の運勢☆

【全体運】壁を越えるチャンスです。難しいと感じていることにこそ熱心に取り組んで。良い解決策が見つかります

【健康運】ペース配分が大切。下旬は運動量を増やして◎

天秤座9/23~10/23



# きらい☆女性部

南  
筑  
後

見  
聞  
録

みなみちこ  
けんぶんろく



## 農業まつりで「だご汁」販売



11月22日、23日「Aみなみ筑後女性部 瀬高地区は、「まるごとみやま市民まつり・」Aみなみ筑後農業まつり」にて女性部食堂を出店し「だご汁」を販売しました。2日間、天気にも恵まれ、大盛況でした。

お米は南筑後のヒノヒカリ、みそは「Aみなみ筑後の味噌を使い、野菜は瀬高の直売所「卑弥呼の里」を使用しました。皆さん、「美味しかった！お米の品種は？」「味噌はどこ？香りがよかった」と好評でした。前日の仕込みから大変でしたが、皆さんに喜んでいただけて良かったです。



## 今月のおすすめ料理

とろとろハクサイと  
肉のうま味が食欲そそる

### ピエンロー

(ハクサイと豚肉、鶏肉、春雨の中国風鍋)



#### 材料(4人分)

ハクサイ …………… 1/2玉 干しいたけ …………… 25g  
豚ばら薄切り肉 …… 300g ごま油 …………… 大さじ2  
鶏もも肉 …………… 1枚 塩 …………… 大さじ1  
春雨 …………… 50g

#### 作り方

- ①干しいたけは軽く洗い、浸るくらいの水に入れ、ラップをして電子レンジ(600W)で2分半加熱する。石突きを切り落とし、食べやすい大きさに切る。戻した水は取って置く。ハクサイは5cm幅のざく切りにしておく。
- ②土鍋に①と干しいたけの戻し汁、水1.2L(材料外)を入れて火にかける。沸騰してきたら、食べやすい大きさにカットした豚ばら、鶏もも肉をほぐしながら入れる。ごま油を入れ、ふたをして30分煮る。
- ③別鍋で沸かした湯で戻した春雨と塩を鍋に入れ、一煮立ちさせる。味見して少し薄いくらいの塩味で仕上げる。

Point

薄味で仕上げ、食卓で各自味を調えて楽しみます。ハクサイは加熱で栄養が流れ出てしまいますが、鍋料理にしてスープも味わうことで栄養を逃さずいただけます。



☆1月の運勢☆

【全体運】コミュニケーションが活発化。たくさんの人と会うほど幸運に恵まれます。調べものや勉強にも良いときです

【健康運】大きく深呼吸。腹式呼吸で酸素不足を解消して



## 投稿作品募集中!

身の回りのことや農業のことを5・7・5の川柳にしてみませんか?裏表紙のクイズの答えと一緒にあなたの作品を投稿しましょう!頂いた作品は紙面上で紹介させていただきます。  
※ペンネームご希望の方はペンネームを明記してください。

# 読者のページ

## 燃えよ川柳魂

PN ダーリンさん

紅葉や  
秒で過ぎる  
秋恋し

高田町  
80代女性

秋の空  
ひこうきぐもの  
水平線

大牟田市  
90代女性

年老いて  
日ぐれ淋しい  
今日もくれ

PN 明烏の才蔵さん

家主より  
先に柿喰う  
ヒヨの群れ

## おたより

皆さんからいただいたお便りを一部抜粋して紹介します。

預けていたみかん山を腰の痛みで辞められました。とてもいい人だったので残念。すべてだけど身体なしでは何もできん!  
ほんとに身体は大事です。健康に気を付けてくださいね。

柑橘部会をはじめ、いちごやなす、セルリー、キウイなどのそれぞれの部会の方々、お疲れ様です。  
おいしい良い物がとれるようにがんばってください。私も庭に育つブロッコリーとにらめっこです。  
部会の人たちの努力で毎年おいしい農産物が出来ていて感謝ですね。ブロッコリーの栽培も頑張ってください!

あぐりの郷 運動会、新聞手繰り寄せは大変参考になりました。やっております。

あぐりの郷では色々な運動や体操を行っています。また、活動を紹介できたらと思います。

茄子農家なので毎月の営農情報とまちがいさがし及び川柳を楽しみにしています。

どれも毎月載ってますので目を通していただけて嬉しいです。川柳もお待ちしております!



## 11月号まちがいさがしの答えとプレゼント当選者

11月号  
プレゼント  
当選者

松尾マサヲさん 野田 裕さん  
坂梨 勝代さん 河野智恵子さん  
河野 博光さん

当選おめでとうございます!

応募総数20通、正解20通。厳正な抽選の結果、上記の方が当選されました。  
詳しい応募方法は裏表紙をチェック!

### 11月号の答え



- 3...プレゼントの箱が違う
- 5...ツリーの飾りがステッキになっている
- 8...帽子が長い
- 10...ケーキのプレートがない
- 12...ろうそくの火が付いている



あれこれ

営農情報



# 今月のポイント

## 【いちご】「急激な温度変化に注意！」

●温度管理：2 番果房の収穫開始までは、午前中の温度を高めに管理し、心葉の展開や果房生育を促進させる。

●電照管理：電照時間は、根の張りや着果負担の状況、天候により異なるため常に草勢を観察し時間の調整を行う。草勢の状態は、心葉展開時の葉柄長の長さで判断を行う。(10〜12cmを維持)

●かん水・施肥管理：かん水は、地温を下げないよう収穫後の午前中に行う。一度に多量のかん水を行うと、食味の低下や裂果・裂皮の発生に繋がるため少量多回数かん

水を心がける。温度変化が激しい場合は、特に注意する。

追肥(液肥)の目安は、窒素成分で、月に10a当り1〜1.5kgを数回に分けて施用する。毎年、先青果や先白果の発生が多いほ場では、施用量を減らす。

●摘果・株整理：花数減少によるミツバチの過剰訪花を防止するため、花びらの落下後(着果後)に摘果を行なう。

1 番果房の果梗枝は、収穫が終わった後、次第随時除去を行う。その際、2 番果房にキズがつかないように注意する。ランナーや腋芽、どろ芽、

## 「グリーンアスパラガス」

### 「春芽収穫開始前の準備」

#### ●全刈り

○親茎が8割以上黄化してから全刈りを行う。本年産は、秋の気温が高かったため黄化に遅れが見受けられた。全刈りは、できる限り遅く行い、黄化を待ってから実施する。全刈りを行う際は、必ず地際部より刈り取りを行い、株や地表面に落ちた擬(ぎ)葉は、できる限りハウス外へ持ち出す。

刈り取りを行なう際は、アレロパシー物質(生育阻害、連作障害)の発生抑制のために、草刈り機ではなく刈込ばさみの使用をオススメする。(草刈り機では振動によりアレロパシー物質が発生しやすいため)

#### ●土壌焼却処理

○全刈り後、地表面に落ちた擬(ぎ)葉等の持ち出しを行った後に、バーナー等を使用し表土の焼却処理を

行う。(畝面だけでなく通路も念入りに実施する。)

茎枯病や斑点性病害、アザミウマ類やハダニ類が多発した圃場では畝面を中心に念入りに焼却を行う。ただし、ハウスのサイドビニールやかん水資材、サイドネット等が燃えないよう注意すること。

#### ●表土の掃き落とし

○焼却処理後、レーキ等を使用して表土の掃き落としを行う。

表土の掃き落としを行うことにより、土壌中に空気を入れて表土が固まるのを防ぐ。ただし、根(貯蔵根)を切らないよう十分に注意する。

#### ●基肥・堆肥の施用と整畝

○基肥は、窒素成分で10〜12kg/10a。堆肥は、約3〜4t/10aをハウス全体に施用する。必ず完熟堆肥を施用する事。

●黄化した葉の除去も合せて行う。

●病害虫防除：うどんこ病・灰色かび病・ハダニ類・アブラムシ類の発生に注意し、定期防除と換気の徹底を行う。

●凍害対策：寒波襲来時に凍害が発生しないように留意する。

かん水設備を保護し、凍結・破損を防ぐ。

ポンプやパイプ内の水が凍結するとかん水設備が破損することがあるので、むき出しのポンプは、小さな小屋を設置し、露出しているパイプや機器類には保温材でカバーする。ポンプが設置されている小屋を保温材(古い毛布などで覆いビニールをかけておく。

#### ●保温開始

○アスパラガスが休眠から覚めるには、5℃以下の温度遭遇時間の累計が1〜3年生株で350時間程度、多年生株は500時間程度が必要。(例年で平均1月20日前後)十分に低温遭遇時間経過後の保温開始を行なう。

休眠が覚めずに保温を開始すると、萌芽のパラッキや春芽の収量低下、曲がりなど異常茎の発生が多くなる原因となる。

保温開始直前には十分なかん水を行い、土壌水分を確保しハウス内の湿度を高める。



いちご・グリーンアスパラガス指導係  
馬場 憲二  
高田選果場 (TEL: 22-5453)

## 【麦】「除草作業を徹底しましょう」

#### ●土入れ・麦踏み

「土入れ」は雑草や無効分げつの抑制、倒伏防止、排水性の向上

「麦踏み」は分げつ促進、徒長防止の効果があります。

本葉3〜4葉期(1月上旬〜中旬頃)から各3回程度実施します。麦や土壌に露や霜がついた状態で行うと生育が抑えられるため、天気が良く地面が乾いたタイミングで行います。

#### ●追肥

小麦は1月中旬〜下旬、大麦は2月上旬〜下旬に作業を行います。

#### ●雑草対策

後発の雑草は、土入れや茎葉処理剤で対処します。

カラスノエンドウにはハーモニD F(展着剤サーファクタント30加用で茎葉処理効果が向上)、ヤエムグラにはエコパートフロアブル、アメリカフウロにはバサグラン液剤が効果的です。

※農薬を散布する際は、周辺作物へ飛散しないよう十分に注意してください。

※農薬・肥料の詳細については、商品ラベル・栽培こよみを参照してください。

※各農薬を購入の際には、最寄りのグリーンセンターにお問い合わせの上、購入をよろしくお願いたします。



普通作指導係 桑野 夏樹  
農畜産課 (TEL: 63-8814)



☆1月の運勢☆

【全体運】 高め安定運。心配事が解消へと向かいます。おいしいものを食べて活力アップ! 季節限定のメニューを楽しんで

【健康運】 喉をよくいたわって。カリンや蜂蜜が味方に

射手座11/23〜12/21



## 【みかん】「早生温州は収穫終盤、普通温州の収穫へ」

●普通温州の収穫：遅い時期まで樹上に成らせておく浮皮の発生や隔年結果を助長する要因になります。着色7～8分の果実から随時収穫を行います。酸が高い場合は適量に下がるまで貯蔵してから出荷します。

●腐敗防止剤：腐敗果を出さないように対策が必要です。収穫前の園には腐敗防止剤の散布を徹底します。

●樹勢回復：収穫の終わった園では、窒素主体の葉面散布を最低3回は実施します。出来るだけ収穫直後に実施します。



果樹指導係 吉田 翔  
山川選果場 (TEL: 67-1211)



## 【果樹】「樹勢に応じた適正管理」

【ぶどう】

加温栽培園では、樹勢低下が見られるなら加温開始時期を遅らせます。被覆直後は、充分なかん水（20～30mm/10a）を行い、発芽前まではハウス内を加湿状態で管理します。

●整枝せん定：トンネル・露地の園地で早期落葉が発生した園では、剪定を遅らせ、枝の登熟と枯れ込みを確認し剪定を行い、充実した結果母枝を残すようにします。

●施肥：土壌改良資材、基肥の施用。まだ、施肥を行っていない園地では十二月上旬までに施肥を行って下さい。

●施肥：土壌改良資材および基肥の施肥量については、園地状況及び樹ごとに把握して施肥量を決定して下さい。

●病虫害防除：越冬病虫害の原因となる落葉した葉や巻つる、罹病枝は、園外へ持ち出して処分します。

### 【キウイフルーツ】

●整枝・せん定：落葉後、二週間程度経ってから剪定を開始します。主枝に近い部分に切返しを行い充実した結果母枝を配置します。結果母枝は「ヘイワード」で一m3本を目安とします。落葉がひどい園地では、母枝をやや多く残し、切返しを強くし調整します。また、「甘うい」の文字整枝では4m×6mで結果母枝を40cm間隔で平行に配置します。

●かいよう病対策  
せん定に使用する器具は、樹ごとに消毒を行い感染防止対策（次亜塩素酸ナトリウム水溶液（ハイター等）や七〇％消毒用アルコール）で行います。

●収穫前防除：収穫前防除については、貯蔵中の腐敗防止の薬剤散布を行って下さい。収穫2日前までに防除。

●土壌管理：有機物の投入や石灰資材等の

施用。

●基肥：施肥を行っていない園地では早急に施肥を行って下さい。

### 【スモモ】

#### ●整枝・せん定

- ①主枝と亜主枝を確立させる
- ②永久樹に影響を及ぼす樹の縮伐・間伐
- ③古い側枝、長大な側枝の間引き
- ④主枝・亜主枝の先端を強く切り返し
- ⑤側枝のせん定（側枝間隔は30cm前後）
- ⑥結果枝のせん定（品種によりせん定が異なります）
- ⑦誘引・仕上げ

※大きい切り口には、枯れ込み・乾燥防止のため癒合剤の塗布を行います。

●ウイロイド対策：剪定時は感染が拡大しないよう、感染が疑われる樹は最後に剪定。樹を変える毎に鉢・鋸は七〇％消毒用アルコールや（次亜塩素酸ナトリウム水溶液（ハイター等）で感染防止対策を行います。

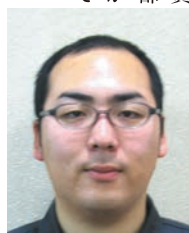
●施肥：土壌改良剤、堆肥もしくはアヅミンの施用。

### 【イチジク】

●園内管理：園内に落葉等を放置すると、病害の越冬場所になり感染源となりますので、必ず園外に持ち出し処分して下さい。

●土壌管理：十二月から一月までに完熟堆肥等や客土を行ない、樹勢維持を図ります。

●防寒対策：イチジクは寒さに弱いので、防寒資材で主枝や主幹部を覆い、凍霜害がなくなる時期まで実施します。



果樹指導係 坂田 照明  
高田選果場 (TEL: 22-5453)

## 【なす】「樹勢の維持と病害対策」

●温度

○内張りカーテンは20℃で少し開け、22℃で全開して光優先の管理をする。  
曇雨天日はハウス内温度が上がりにくいので日中は20℃を目安に加温を行う。  
暖房機は最低温度実温が12℃～13℃以上になるように設定する。

### ●整枝・摘心・摘葉

○着果数が増えると樹勢が弱るので、側枝の切戻しや不要な芽の整理を徹底する。  
摘葉は控えるに行う。側枝の芽の流れが懸念される場合は懐にかぶさる葉を除去する。

○PC筑陽は厳寒期の生育が遅いので、花数・着果数が増えすぎないように注意する。

### ●灌水・追肥

○ナスの根量も多くなっているので、溝がやや湿る程度の少量多灌水を心がける。  
追肥は蕾・花が増加した時期に窒素成分で3・2kg/10aを15日間隔目安に行う。

### ●炭酸ガス施用

○ハウスの開閉が行われる晴天日などは、外気の炭酸ガス濃度（400ppm）を下回らないよう設定する。

### ●病虫害防除

○気温が下がりハウスを密閉する時間が増えるので、病害が発生しやすい環境となる。  
1日1回は換気で空気の入れ換えを行い、定期的な農薬予防を実施しておく。

病害虫が発生した場合速やかに防除を行い、被害の拡大を抑える。



なす指導係 林田 真輝  
瀬高選果場 (TEL: 63-3175)

☆1月の運勢☆

【全体運】とてもパワフルな主役運。周囲への影響を意識して動かししょう。大きな成果を得られます。出会いを大切に

【健康運】ヘッドマッサージで血行を促進。髪の手ケアも◎



山羊座12/22～1/19



## 年末年始営業日のお知らせ

年末年始の営業日及び休業日については下記のとおりですのでよろしくお願いいたします。

	12/29(月)	12/30(火)	12/31(水)	1/1(木)	1/2(金)	1/3(土)	1/4(日)	1/5(月)
一般事務所 ※1	営業	営業	休業	休業	休業	休業	休業	営業
ATM	営業	営業	休業	休業	休業	休業	休業	営業
グリーンセンター	営業	営業	休業	休業	休業	休業	休業	営業
給油所	営業	営業	営業 (瀬高SS) 休業 (山川・高田)	休業	営業 (瀬高SS) 休業 (山川・高田)	営業 (瀬高SS) 休業 (山川・高田)	営業 (瀬高SS) 休業 (山川・高田)	営業
農機・車両センター	営業	営業	休業	休業	休業	休業	休業	営業
カントリー	営業	営業	休業	休業	休業	休業	休業	営業
ガスセンター	営業	営業	休業	休業	休業	休業	休業	営業
あぐりの郷(デイサービスセンター)	営業	営業	休業	休業	休業	休業	休業	営業
愛菜館	営業	営業	休業	休業	休業	休業	休業	営業
あぐり支援室	営業	営業	休業	休業	休業	休業	休業	営業
セブン銀行等 ※2	営業 (8:00~21:00)	営業 (8:00~21:00)	営業 (8:00~21:00)	営業 (8:00~21:00)	営業 (8:00~21:00)	営業 (8:00~21:00)	営業 (8:00~21:00)	営業 (8:00~21:00)
手数料が発生します								

※1 「選果場」については、除きます。

※2 セブン銀行については、メンテナンス等で営業時間が変更となる可能性があります。

## いちご直売所オープンしてます!

今年もいちごの季節がやってきました!  
高田選果場では「いちご直売所」がオープンしています!!

営業時間：10：00～13：00（なくなり次第終了いたします）  
休 業 日：日曜日  
場 所：みやま市高田町原1080（高田選果場）  
お問い合わせ：TEL 0944-22-5453（高田選果場）  
※地方発送・TEL・FAXでの注文承ります！

たくさんのご来店  
お待ちしております!

＼マップ／



## 令和7年播き麦種子価格について

～令和7年播き麦種子価格が決定いたしましたのでお知らせいたします～

### 価格一覧表

品 種	1kg価格（税込）
シロガネコムギ	396円
みなみのやわら	451円
はるしずく	429円



☆1月の運勢☆

【全体運】上昇運です。順を追うように整っていくので流れに任せて。周囲の言葉に耳を傾けるとチャンスをつかめます

水瓶座1/20～2/18

【健康運】バランスの良い食事と運動で免疫力をアップ

## 年金友の会の活動

11月5日、筑後川河川公園で「JAバンク福岡年金友の会グラウンドゴルフ・ゴルフ親善大会」が行われました。県内509名の参加があり、JAみなみ筑後からは17名の会員さんが参加しました。

高田地区の木下一徳さんが5位に入賞されました。皆様、お疲れ様でした。



## 愛菜館からのお知らせ

JAみなみ筑後愛菜館では、歳末大売り出し、初売りを下記日程で開催いたします。みなさまのご来店をお待ちしております！

【歳末大売り出し】

**12月27日、28日、  
29日、30日**

30日は15時までの営業となっています。



【初売り】

◎初売り… **1月5日**



愛たい日 15

**11月～訪問状況～**

各支店合計  
正組合員訪問率

(訪問戸数4,024件うち面談戸数1,279件)

**32%**



Instagram

管内の農業やJAの情報を  
発信しています!!



JA\_MINAMICHIKUGO

理事会だより 11月26日開催 第6回理事会

### ■付議事項

- 第1号議案 令和7年度上半期ディスクロージャー誌の開示について
- 第2号議案 固定資産(ふれあいプラザ三池賃借地)の取得について
- 第3号議案 旧手鎌支所の解体について

### ■報告事項 8件

### 編集後記

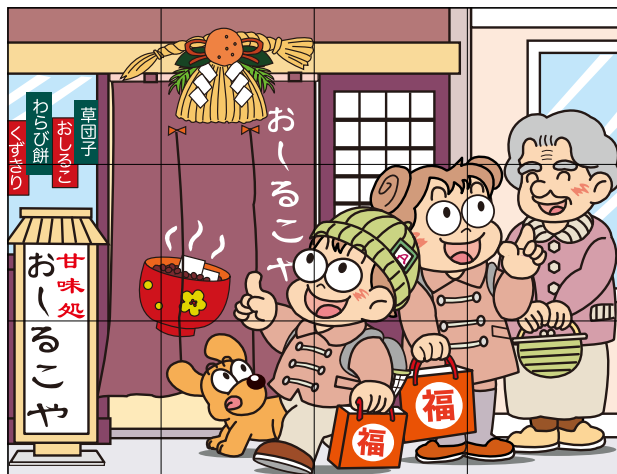
今年も早いもので、残りわずかとなりました。皆さんはどんな一年になりましたか？私は担当業務が変わりあっという間の一年でした。また、去年のお正月はインフルエンザにかかってしまい、家族や親戚のみんなが美味しいご飯を食べている中、一人でおかゆを食べていた記憶しかありません。今年は絶対にかからないように健康管理を徹底して、美味しいご飯を食べたいです。皆さんも体調等に気を付けて良い年末をお過ごしください！(田中)



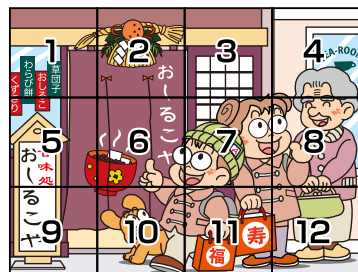


# まちがいさがし

クイズに正解した方の中から、抽選で5名様に  
素敵なJA6次産業化商品プレゼント!



出題・イラスト: 酒井栄子



Q. 右のイラストには左のイラストと違う部分が5カ所あります。  
間違っている部分を左下の枠内の数字で探しましょう。

間違いを探し、この枠  
内の数字を5つ答え  
てね!

答え

--	--	--	--	--

## おたより・プレゼントの応募先

クイズに正解した方の中から、抽選で5名様に素敵な賞品が当たる!

<あて名>

応募締め切り 令和7年12月22日(月)必着

応募方法 はがきまたはFAX

はがき…必要事項(右記参照)をご記入の上85円切手を  
貼って投函してください。

または、最寄りの支店・事業所までおもち下さい。  
(持ち込みの際は切手不要です。)

FAX…必要事項(右記参照)をご記入の上  
(総務課:0944-63-8820)までお送りください。

※ご記入頂いた個人情報は賞品の抽選・発送・結果発表に使用させていただきます。  
(紙面上で当選者のお名前を掲載させていただきます。)

お子様やお孫さんのお名前でご応募いただく場合は正組会員の氏名と続柄をお書きください。

<必要事項>

JAみなみ筑後  
グリーンピース係 宛

- ①氏名
- ②年齢
- ③郵便番号・住所
- ④電話番号
- ⑤まちがいさがしの答え

☆広報紙の感想・ご意見等が  
あればぜひお寄せください。  
投稿作品も募集中!  
(川柳など)

835-8501

総務課 JAみなみ筑後  
グリーンピース係  
みやま市瀬高町下庄774の1

## 今月の表紙

いちご部会 さとう たいち  
みやま市瀬高町 佐藤 太一さん(39)

### ★ひとこと

就農3年目で、いちご栽培の難しさを感じています。

今後もお客様に喜んでもらえるようなおいしいいちごを作れるように  
頑張ります。

いちご部会は、生産者71人で12.6haを栽培しています。



JAが行う食農教育活動を、**食と農の応援団「食農う部!」**と言います。

LINEの追加で、みなみ筑後管内のイベント情報等のお知らせが発信されます!



LINE二次元コード